

'20년 5월 갈등보도 모니터링 결과 보고

< 2020.6.12.(금), 토대사업단 >

□ 모니터링 개요

- 기 간 : 2020년 5월 1일 ~ 5월 31일 (1개월)
- 대 상 : 10개 주요 일간지
 - * 경향, 국민, 동아, 문화, 서울, 세계, 조선, 중앙, 한겨레, 한국
- 검색 키워드 : 갈등, 사회통합, 주민반대, 주민충돌

□ 주요 결과

- '20년 5월 갈등보도는 총 71건으로 2019년 연평균 갈등보도 빈도(평균 약 92건) 보다 다소 낮은 수준이었으며, '19년 5월 갈등보도 빈도(85건)보다 다소 낮게 나타남
 - 사례유형별로 시설입지(18건, 25%), 이익갈등(9건, 12%), 복지정책(7건, 9%)등이 높은 빈도로 나타남
- 시도별로 비교해 보면, 지역불특정(22건, 31%)을 제외하고, 서울(14건, 19%), 경기도(7건, 9%), 등으로 나타남
 - * 총빈도: 71건 기준
 - * 20년 4월에는 경기도(7건, 10%), 서울(6건, 8%)의 순이었음
 - 보도빈도가 가장 높았던 서울은 시설입지(4건), 이익갈등(4건)이 보도됨
 - 경기도 시설입지(5건)과 도시계획/재개발(1건)이 보도됨
- '경제, 계층, 교육, 노동, 복지, 세대, 이념, 지역, 환경' 9개

분야별로 분석해 보면 경제(25건, 29%), 이념(14건, 16%), 지역(14건, 16%)이 높게 나타남

* 총빈도 : 84건 기준(중복포함)

* '20년 4월에는 경제(25건, 30%), 환경(13건, 15%), 이념(12건, 14%)의 순으로 나타남

○ 주요 주제별로는 시설입지(18건, 25%), 이익갈등(9건, 12%), 복지정책(7건, 9%)의 순으로 나타남

* 총빈도: 71건 기준

* '20년 4월에는 시설입지(10건, 14%), 이익갈등(10건, 14%), 복지정책(9건, 12%)이 상대적으로 높은 빈도로 나타남

- 시설입지 갈등은 레저문화시설 입지갈등(4건), 도로/철도 입지갈등(4건), 공항 입지갈등(2건) 등이 보도됨
- 이익갈등은 우체국 폐업 갈등(1건), 부실 영농조합 인수 사기갈등(1건), 인천광역시 지하도상가 운영 갈등(1건) 등이 보도됨
- 복지정책은 재난지원금 세대원 지원금 갈등(7건), 대전광역시 정부 재난지원금 지방비 분담비율 갈등(1건)이 보도됨

○ 갈등주체별로 혼합 갈등(32건, 45%), 민관 갈등(29건, 40%), 민-민 갈등(7건, 9%), 관-관 갈등(3건, 4%)의 순으로 나타남

* 총빈도 : 71건 기준

* '20년 4월은 민관 갈등(28건, 40%), 혼합 갈등(27건, 38%), 민-민 갈등(12건, 17%), 관-관 갈등(3건, 4%)의 순으로 나타남

* 혼합: 민-관, 관-관, 민-민 등 3가지 갈등주체별 갈등유형이 2개 이상 동시에 나타나는 사례

○ 갈등이슈의 성격별로는 혼합갈등(29건, 40%), 가치갈등(28

건, 39%), 이해갈등(14건, 19%)의 순으로 나타남

* 총빈도: 71건 기준

* '20년 4월에는 이해-가치 혼합갈등(25건, 35%), 가치 갈등(23건, 32%), 이해갈등(22건, 31%)의 순으로 발생함

○ 신문사별 보도 빈도는 한국일보(11건, 15%), 중앙일보(10건, 14%), 조선일보(9건, 12%) 등의 순으로 나타남

* 총빈도: 71건 기준

* '20년 4월에는 조선일보(13건, 18%), 세계일보(10건, 14%), 경향신문(8건, 11%) 등의 순으로 나타남

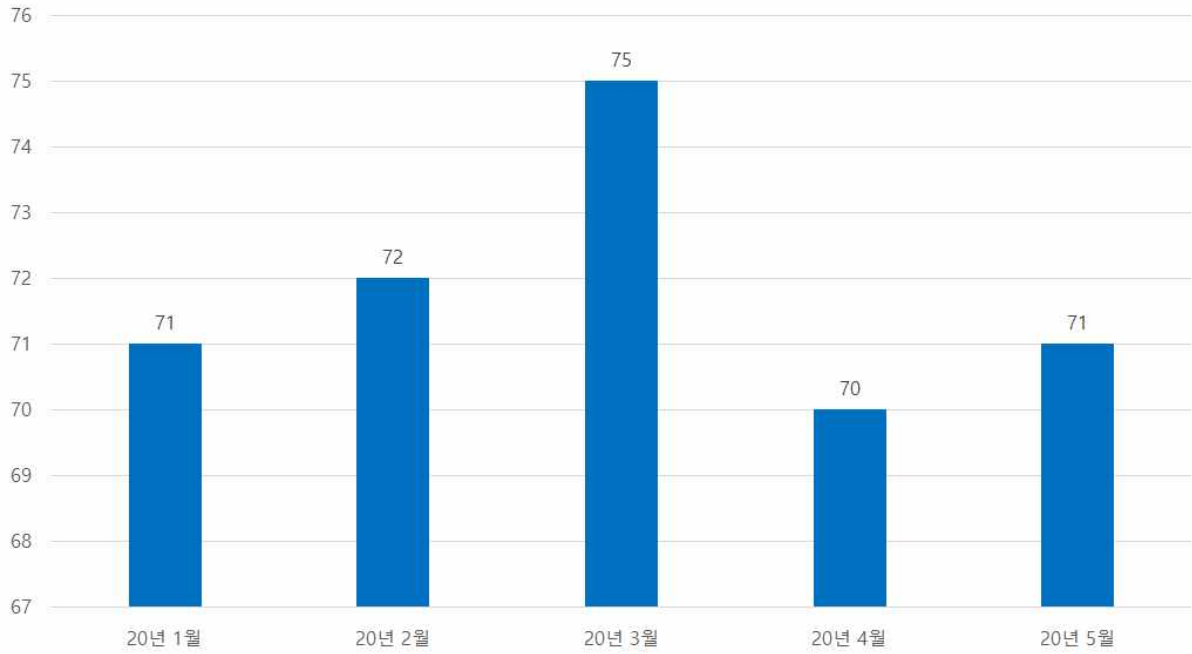
□ 향후 추진계획

○ 모니터링 결과를 대내외 보고를 실시하고, 갈등관리 허브(Hub)에 탑재·관리

○ 모니터링 결과를 토대로 전국 주요 갈등현안의 종합적 파악 및 DB화를 통해 갈등관리 정책 추진

- 주요 갈등 이슈에 대한 심층 점검, 우선 관여사안의 발굴 및 대응, 갈등예방·조정 정책 개발 등

□ 갈등보도 총 빈도 그래프 (2020.5.)

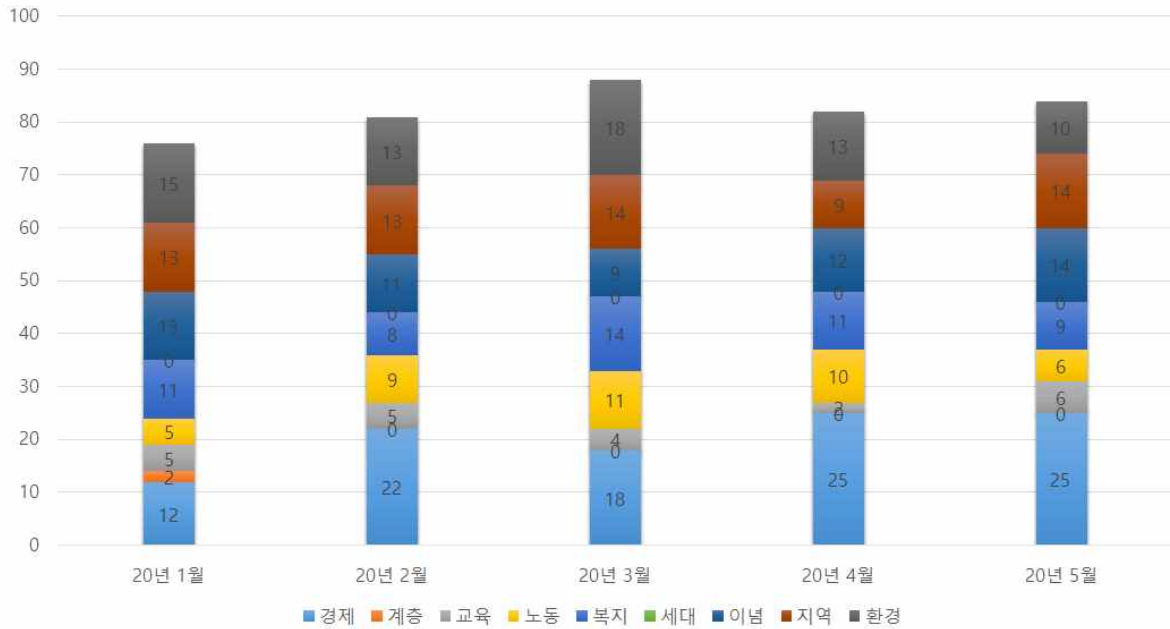


□ 시도별 갈등보도 빈도 그래프 (2020.5.)

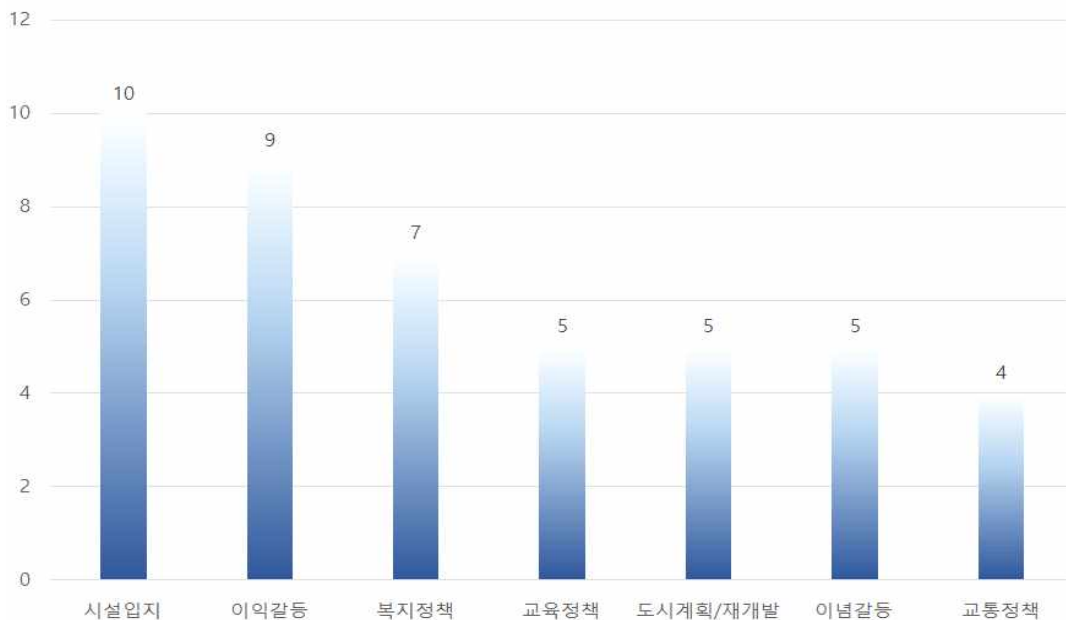


* 시도별 갈등보도 누적빈도 그래프의 지도상 지역별 집계방법
 : 강원→강원, 경기+인천→경기, 경남+울산+부산→경남, 경북+대구→경북, 광주+전남→전남, 대전+충북+세종→충북, 충남→충남, 서울→서울, 전북→전북, 제주→제주

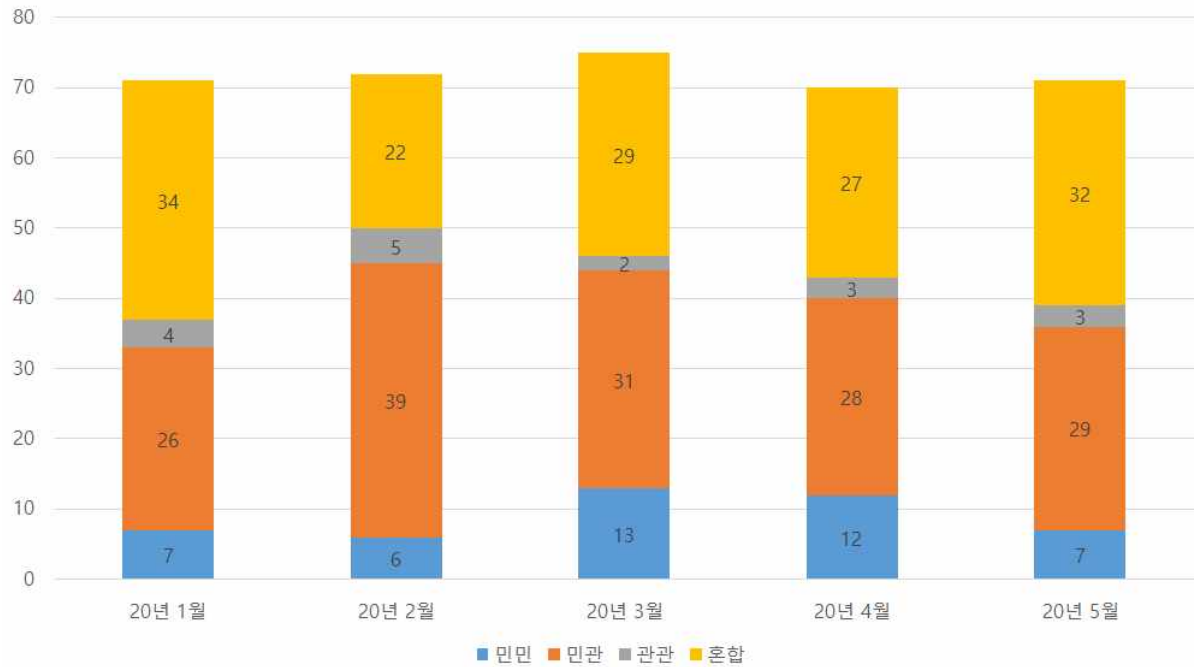
□ 분야별 갈등보도 빈도 그래프 (2020.5.)



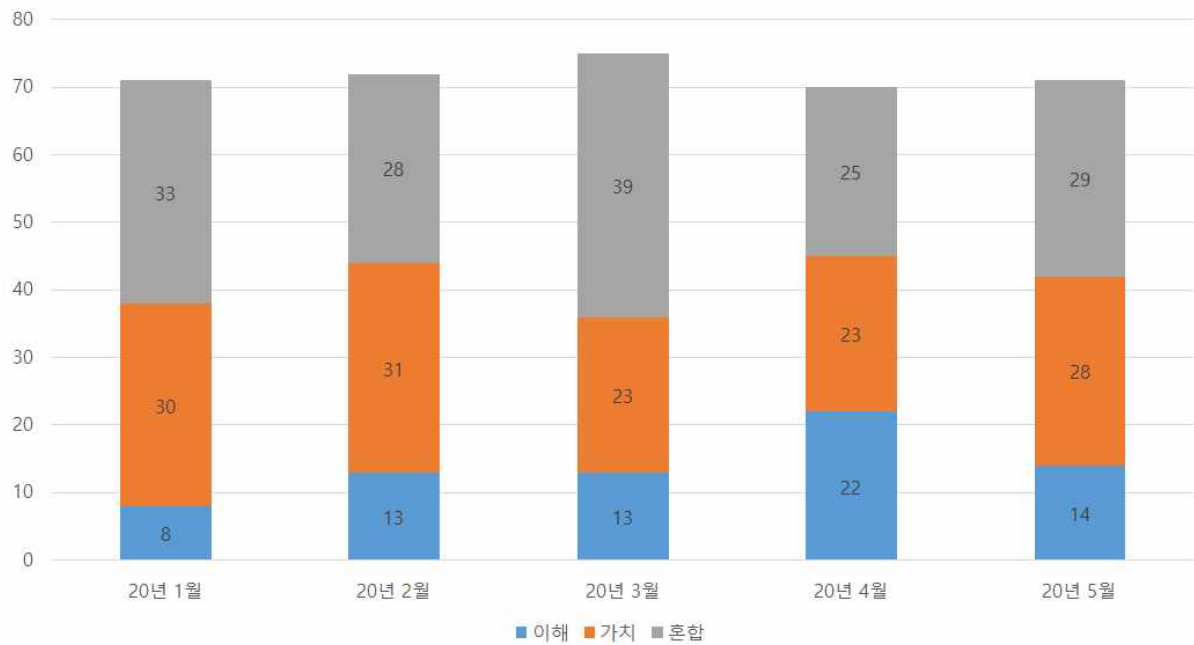
□ 사례유형별 갈등보도 빈도 그래프 (2020.5.)



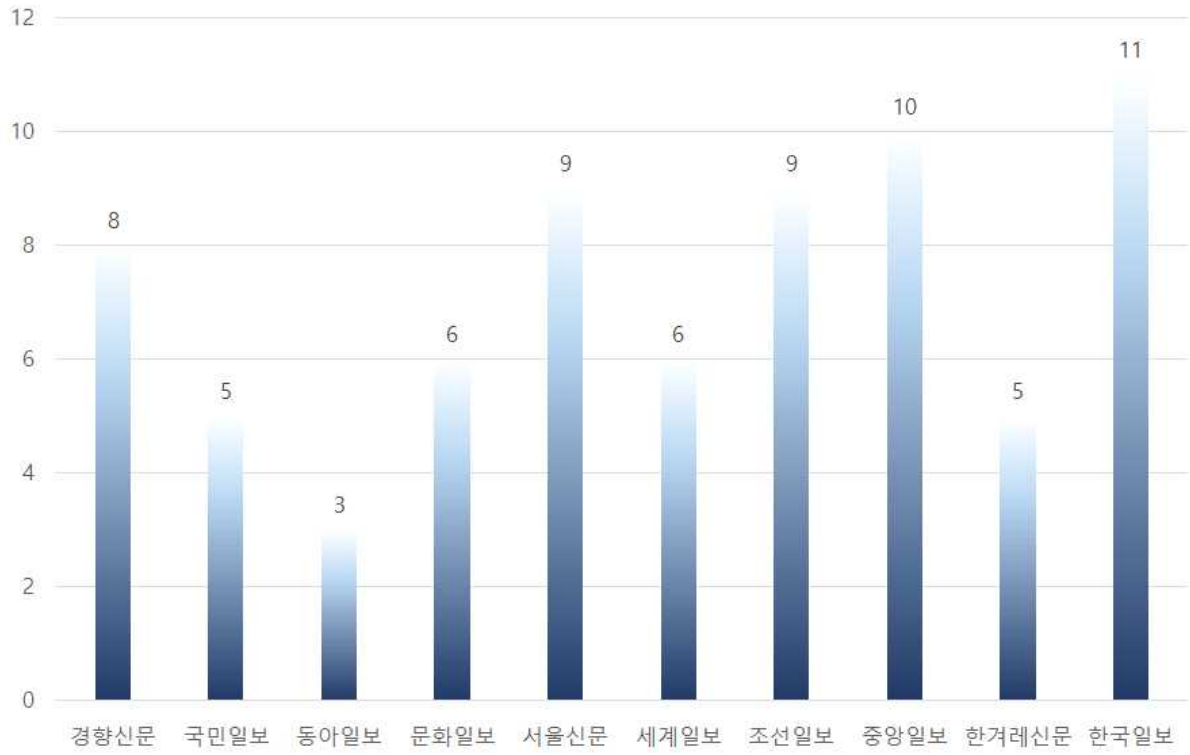
□ **갈등 주체별 갈등보도 빈도 그래프 (2020.5.)**



□ **가치-이해 유형별 갈등보도 비율 그래프 (2020.5.)**



□ 신문사별 갈등보도 비율 그래프 (2020.5.)



- **총빈도** : 1개월 동안 보도된 갈등보도의 총 빈도
 - 다중선택이 가능한 경우 총 빈도에 '다중선택' 가능성을 표기하고, 별도의 총 빈도를 기재

- **지역별 빈도** : 특별시, 광역시, 도 단위로 조사
 - 1개 사례가 2개 이상의 지역에 걸쳐 발생되었을 경우, 다중선택이 가능하고, 별도의 총 빈도를 기재
 - 사실상 전국적인 갈등이거나 지역이 특정되지 않은 경우 '지역 불특정'으로 분류하고, 지역별 빈도측정에서 제외

- **7개 분야** : 계층(빈부 격차와 관련된 내용), 교육(교육정책과 관련된 내용), 노동(노동, 노사, 임금 관련 내용), 복지(복지정책과 관련된 내용), 이념(진보와 보수, 남북관계를 이념적 관점에서 본 내용), 지역(지역개발 관련 갈등), 환경(환경문제 발생 우려 사안에 관한 갈등)

- **주요 사례유형별 빈도** : 도로·철도 입지 갈등, 기관간 갈등, 레저·문화시설 시설 입지 갈등, 교육 정책, 노사갈등, 송변전 시설 입지, 도시계획·재개발, 세월호 등 총 53개로 분류(이슈 분석을 통해 사례분류 유형은 지속적으로 조정·보완).

- **갈등주체별** : 민-민, 관-관, 민-관, 혼합 각 유형별로 빈도 측정
 - * 혼합형은 한 사례 안에 민-민, 관-관, 민-관 간의 갈등이 2개 이상 포함된 경우

- **갈등이슈 성격별** : 갈등의 이슈가 가치-이해, 가치, 이해 중 어떤 유형에 해당되는지를 기준으로 분류

- **신문사별 보도빈도** : 10개 언론사별 보도 분