

'16년 10월 갈등보도 모니터링 결과 보고

< 2016.11.5.(토), 갈등예방부 >

□ 모니터링 개요

- 기 간 : 2016년 10월 1일 ~ 10월 31일 (1개월)
- 대 상 : 10개 주요 일간지
 - * 경향, 국민, 동아, 문화, 서울, 세계, 조선, 중앙, 한겨레, 한국
- 검색 키워드 : 갈등, 사회통합, 주민반대, 주민충돌

□ 주요 결과

- '16년 10월 갈등보도는 총 83건으로 2015년 연평균 월별 갈등보도 빈도(평균 약 107건)에 비하여 약간 낮은 수준으로 나타남
 - 10월에도 사드배치, 군공항이전 등과 같은 군관련시설의 입지와 관련한 갈등이 주를 이루고 있음(17건)
 - 그밖에 최순실 국정개입파문의 경우, 현재 사회적으로 주요 쟁점이 되고 있지만, 본 모니터링을 위한 4개 검색키워드를 통해서만 검색되지 않음
- 시도별로 비교해 보면, 서울(21건, 25.3%), 경기도(12건, 14.5%), 경상북도(9건, 10.8%) 등으로 나타남
 - * 총빈도: 83건 기준
 - 서울은 제2시민청 건립갈등(3건) 등 다양한 갈등사례들이 보도되어 총 보도 빈도가 높게 나타남

- 경기도는 수원군공항 이전관련 갈등(4건), 용인-수원간 도청사 이전갈등(2건) 등이 보도됨
 - 경상북도는 9월과 마찬가지로 사드배치 논란이 가장 높은 빈도로 나타나고 있음(6건)
- ‘계층, 교육, 노동, 복지, 이념, 지역, 환경’의 7개 분야별로 분석해 보면, 지역(83건, 50.0%)과 환경(63건, 38.0%)이 높게 나타남
- ‘지역’과 ‘환경’분야가 높은 빈도로 나타난 것은 2015년-2016년 8월까지의 경향과 동일함
 - * 총빈도 : 83건 기준
 - * 9월에는 환경(54건, 61.4%), 경제(12건, 13.6%)의 비율이 높게 나타남
- 주요 주제별로는 ‘군관련 입지갈등’(21건, 25.3%)이 가장 높은 빈도로 나타났으며, 다음으로는 ‘레저문화시설입지 갈등’ 및 ‘도로 및 철도 입지갈등’(각 7건, 8.4%) 등의 순으로 나타남
- 군관련 입지갈등은 정부의 사드배치 결정과 이에 대한 반대 갈등(7건, 8.4%)이 집중적으로 보도되었으며, 그 뒤로 군공항 이전관련 갈등(5건, 6.0%), 제주 해군기지 갈등(2건, 2.4%) 등으로 나타남
 - 레저/문화시설 입지갈등은 케이블카 건설갈등(2건, 2.4%), 용산 화상경마장 갈등(1건, 1.2%), 문장대 온천개발갈등(1건, 1.2%) 등이 있음
 - 도로 및 철도 입지갈등은 KTX 세종역 신설 갈등(1건, 1.2%), 잠실올림픽대로 지하도로 연결사업갈등(1건, 1.2%), 서부간선도로 지하화사업 갈등(1건, 1.2%) 등 다양한 갈등사례들이 나타남
 - * 총빈도: 83건 기준

- * '16년 9월에는 '군관련 입지갈등'(20건, 22.7%), '레저문화시설 입지갈등(9건, 10.2%)', '기관간갈등 및 도시계획/재개발 갈등(각 8건, 9.1%)'이 상대적으로 높은 빈도로 나타남
- * 민-민 간의 이권분쟁은 9건(10.8%)으로 높은 빈도로 나타났으나, 세부 사례의 특징이 다양하여 하나의 갈등 주제로서 논의하는 데에는 한계가 있음

○ 갈등주체별로 혼합 갈등(62건, 74.7%), 관-관 갈등(10건, 12.0%), 민-민 갈등(7건, 8.4%), 민-관 갈등(4건, 4.8%)의 순으로 나타남

- * 총빈도 : 83건 기준
- * 9월은 혼합 갈등(37건, 42.0%), 민-민 갈등(21건, 23.9%), 관-관 및 관-민 갈등(15건, 17.0%)의 순으로 나타남
- * 혼합: 민-관, 관-관, 민-민 등 3가지 갈등주체별 갈등유형이 2개 이상 동시에 나타나는 사례

< 주요 갈등주체별 대표 사례 >

- 혼합 : 사드배치 갈등, 수원군공항 이전 갈등, 화상경마장 설치 갈등 등
- 민-민 갈등 : 노점상갈등, 아파트 건축/재건축 관련 민-민 갈등 등
- 관-관 갈등 : 경기도 청사이전 갈등(용인-수원), 서울시 제2시민청 건설(서울시-강남구) 등
- 민-관 갈등 : 후포 수산물직매장 건립갈등, 수원 행궁동 벽화마을 문화시설 지정갈등, 흥대 관광특구 지정 관련 갈등 등

○ 갈등이슈의 성격별로는 이해-가치 혼합갈등(83건, 100.0%)만이 발생함

- * 총빈도: 83기준
- * 9월에는 이해-가치 혼합갈등(84건, 95.5%), 가치갈등(3건, 3.4%), 이해갈등(1건, 1.1%)의 순으로 나타남

< 주요 갈등이슈별 대표 사례 >

- 이해-가치 혼합갈등 : 사드배치 갈등, 군공항 이전갈등 등

- 신문사별 보도 빈도는 한국일보(19건, 22.9%), 세계일보(11건, 13.3%), 동아일보(10건, 12.0%), 경향신문과 한겨레신문(각 9건, 10.8%), 서울신문(7건, 8.4%), 중앙일보(6건, 7.2%), 문화일보(5건, 6.0%) 등의 순으로 나타남

- * 총빈도: 83건 기준

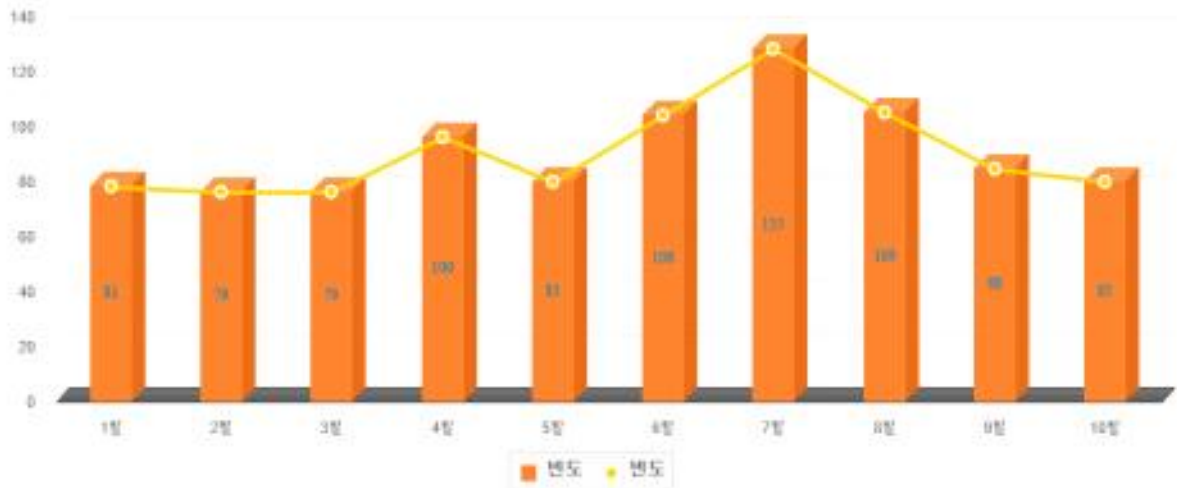
- * 9월에는 서울신문과 한국일보(각 16건, 18.2%), 한겨레신문(14건, 15.9%), 동아일보(8건, 9.1%) 등의 순으로 나타남

□ 향후 추진계획

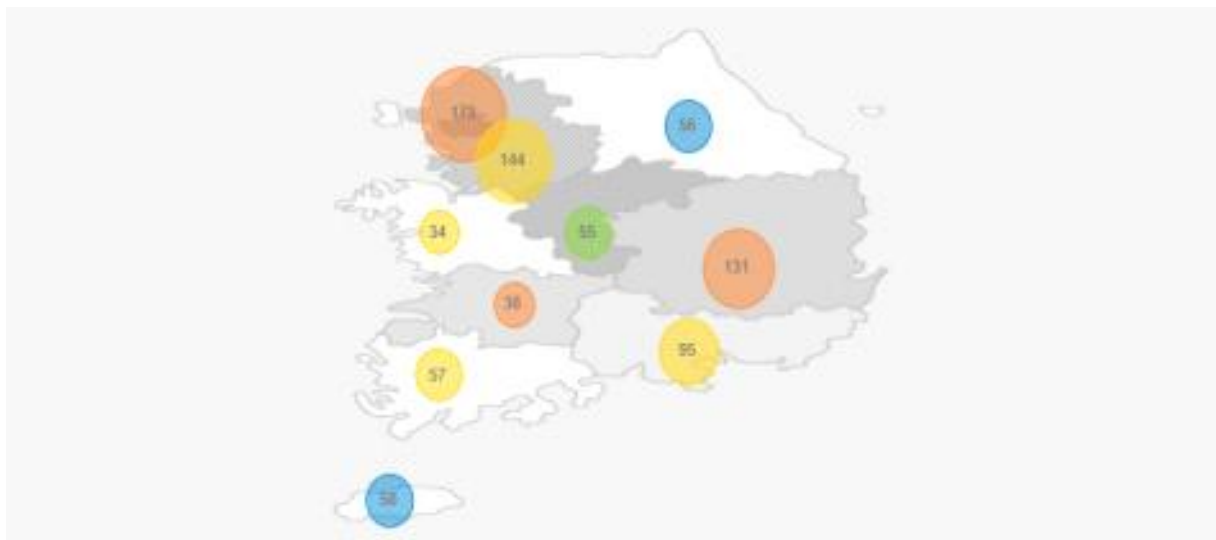
- 모니터링 결과를 대내외 보고를 실시하고, 갈등관리 허브 (Hub)에 탑재·관리
- 모니터링 결과를 토대로 전국 주요 갈등현안의 종합적 파악 및 DB화를 통해 갈등관리 정책 추진
 - 주요 갈등 이슈에 대한 심층 점검, 우선 관여사안의 발굴 및 대응, 갈등예방·조정 정책 개발 등

‘16년 10월 갈등보도 빈도/비율 그래프

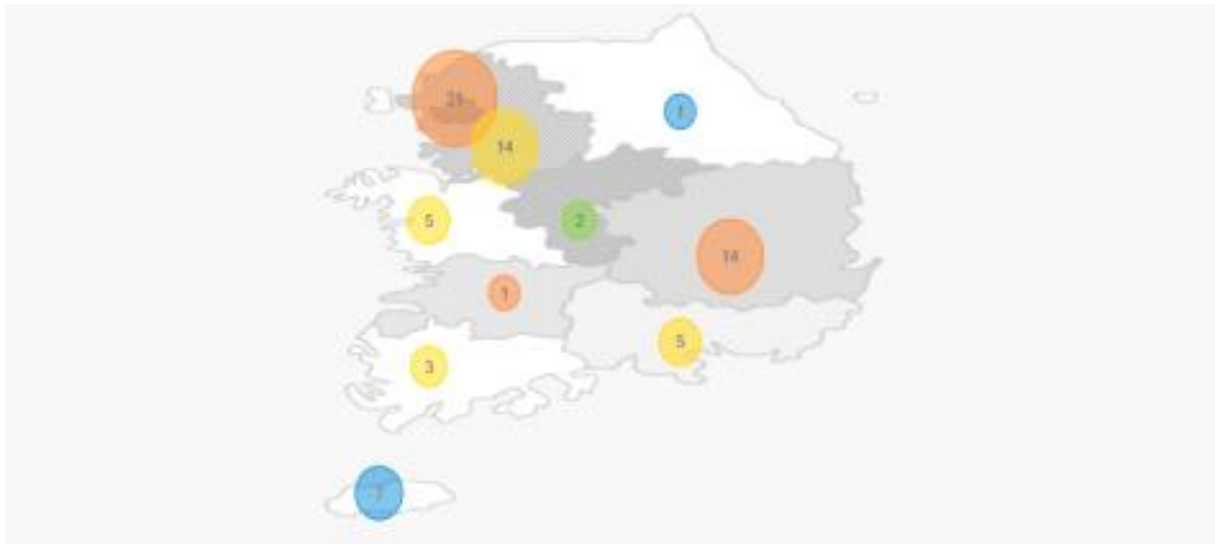
□ 갈등보도 총 빈도 그래프 (2016.1.~10.)



□ 시도별 갈등보도 누적빈도 그래프 (2016.1.~10.)



* 시도별 갈등보도 누적빈도 그래프의 지도상 지역별 집계방법
 : 강원→강원, 경기+인천→경기, 경남+울산+부산→경남, 경북→경북,
 광주+전남→전남, 대구+경북→경북, 대전+충북+세종→충북, 서울
 →서울, 전남→전남, 제주→제주

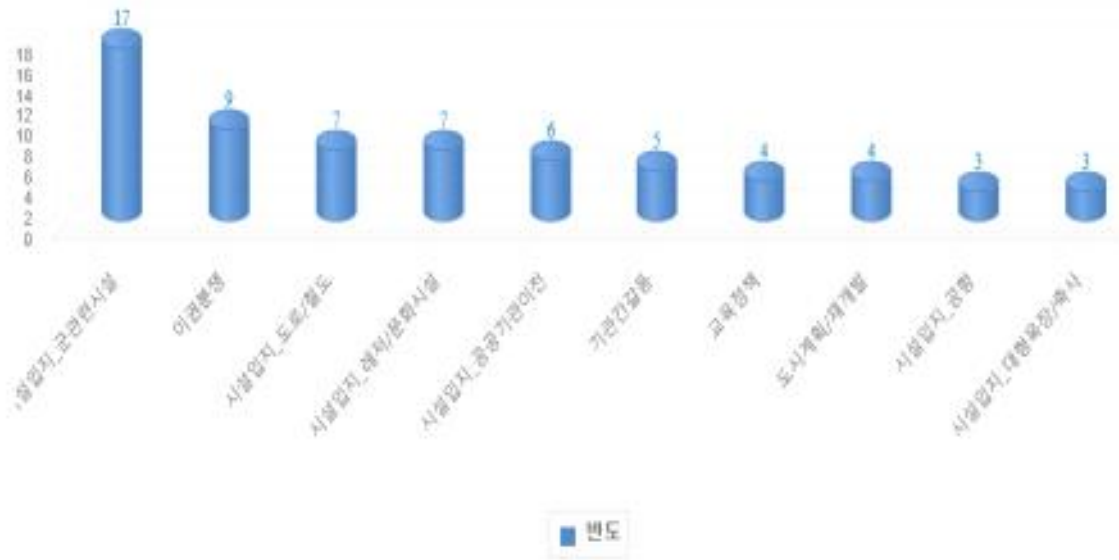
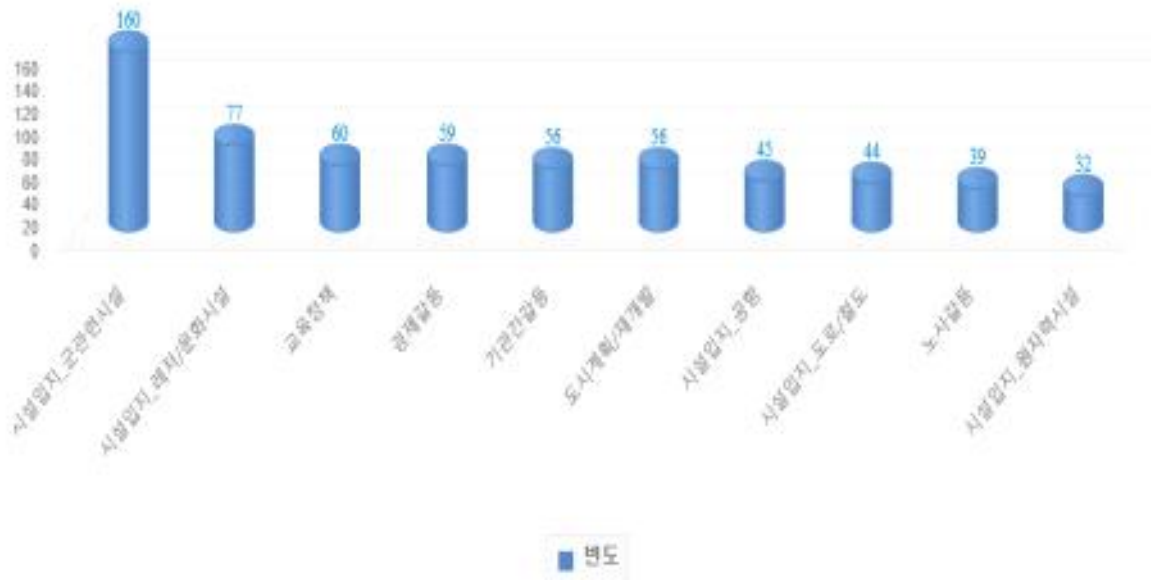


<10월의 지역별 그래프>

□ 분야별 갈등보도 빈도 그래프 (2016.1.~10.)

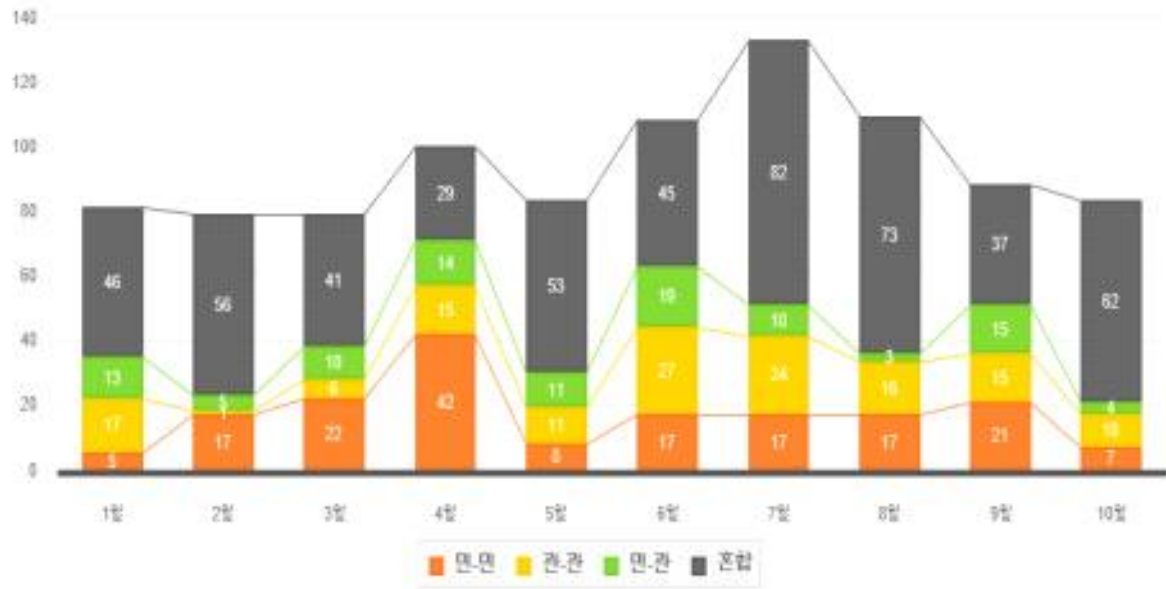


□ 사례유형별 갈등보도 누적빈도 그래프 (2016.1.~10.)



<10월 상위 갈등보도 사례유형>

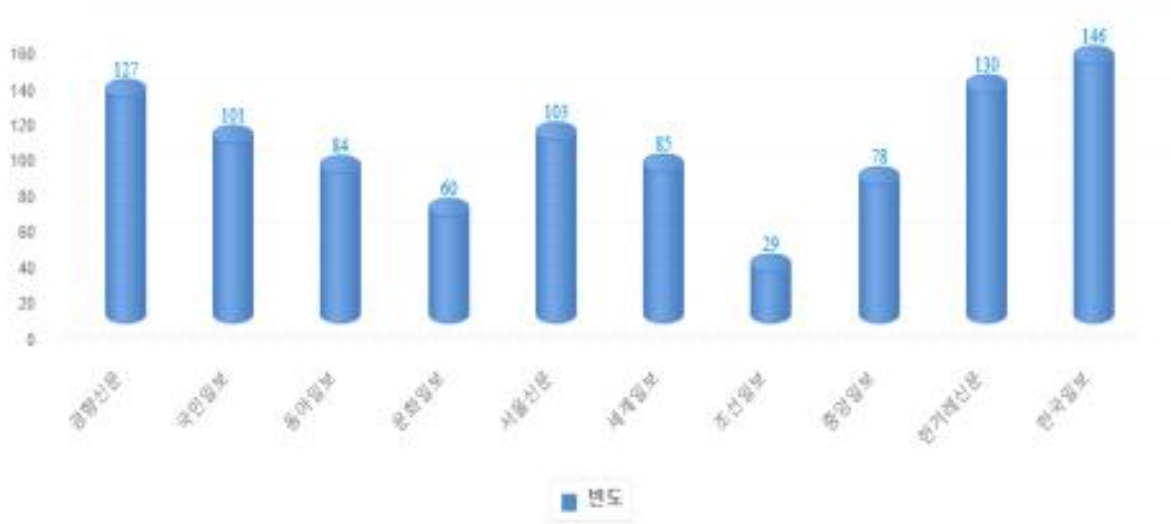
□ **갈등 주체별 갈등보도 빈도 그래프 (2016.1~10.)**



□ **가치-이해 유형별 갈등보도 비율 그래프 (2016.1~10.)**



□ 신문사별 갈등보도 누적비율 그래프 (2016.1~10.)



<10월 신문사별 갈등보도 그래프>

- **총빈도** : 1개월 동안 보도된 갈등보도의 총 빈도
 - 다중선택이 가능한 경우 총 빈도에 '다중선택' 가능성을 표기하고, 별도의 총 빈도를 기재

- **지역별 빈도** : 특별시, 광역시, 도 단위로 조사
 - 1개 사례가 2개 이상의 지역에 걸쳐 발생되었을 경우, 다중선택이 가능하고, 별도의 총 빈도를 기재
 - 사실상 전국적인 갈등이거나 지역이 특정되지 않은 경우 '지역 불특정'으로 분류하고, 지역별 빈도측정에서 제외

- **7개 분야** : 계층(빈부 격차차와 관련된 내용), 교육(교육정책과 관련된 내용), 노동(노동, 노사, 임금 관련 내용), 복지(복지정책과 관련된 내용), 이념(진보와 보수, 남북관계를 이념적 관점에서 본 내용), 지역(지역간 갈등이 아닌, 지역개발 관련 갈등임), 환경(환경문제 발생 우려 사안에 관한 갈등)

- **주요 사례유형별 빈도** : 도로·철도 입지 갈등, 기관간 갈등, 레저·문화시설 시설 입지 갈등, 교육 정책, 노사갈 등, 송변전 시설 입지, 도시계획·재개발, 세월호 등 총 53개로 분류(이슈 분석을 통해 사례분류 유형은 지속적으로 조정·보완)

- **갈등주체별** : 민-민, 관-관, 민-관, 혼합 각 유형별로 빈도 측정
 - * 혼합형은 한 사례 안에 민-민, 관-관, 민-관 간의 갈등이 2개 이상 포함된 경우

- **갈등이슈 성격별** : 갈등의 이슈가 가치-이해, 가치, 이해 중 어떤 유형에 해당되는지를 기준으로 분류

- **신문사별 보도빈도** : 10개 언론사별 보도 분류