

'16년 5월 갈등보도 모니터링 결과 보고

< 2016.6.9.(목), 갈등예방부 >

□ 모니터링 개요

- 기 간 : 2016년 5월 1일 ~ 5월 31일 (1개월)
- 대 상 : 10개 주요 일간지
 - * 경향, 국민, 동아, 문화, 서울, 세계, 조선, 중앙, 한겨레, 한국
- 검색 키워드 : 갈등, 사회통합, 주민반대, 주민충돌

□ 주요 결과

- '16년 5월 갈등보도는 총 82건으로 2015년 연평균 월별 갈등보도 빈도(평균 약 107건) 보다 약간 낮으며, 전월(4월: 100건)에 비해 감소하였으나, 1~3월의 갈등보도 평균 약 80건과 비슷한 수준임
 - 제주해군기지 지역 내에서 발생하는 갈등(6건), 월성 임시저장소 포화에 따른 원자력 시설 입지(5건), 강원 및 전남 탄광폐쇄 갈등(5건) 등이 주요 갈등사례임
- 시도별로 비교해 보면, 서울(11, 13.4%)의 갈등보도 빈도가 가장 높았고, 강원도·경기도(8건, 9.6%), 전라남도·제주도(각각 7건, 8.5%)의 순으로 나타남
 - * 총빈도: 82건 기준
 - * 지역불특정(지역을 특정할 수 없는 사례)은 월성 임시저장소 포화에 따른 원자력 시설 입지 등의 갈등이 특정 지역의 이슈가 아닌 '원자력 정책' 관련 지역을 특정하지 않은 갈등으로 언론보도 되면서 총 10건 (12.2%)으로, 전월인 '16년 4월(18건, 18.0%)보다 낮게 나왔지만, 이전시

기에 비해서는 여전히 높은 수준으로 나타남('16년 3월 → 6건, 7.6%, '16년 2월 → 3건, 3.8%)

* 지도에서는 경남지역이 경상남도, 부산, 울산 등의 빈도가 합산해 표기되면서 8건으로 나타남

- 서울은 서대문형무소 옥바라지 골목 강제퇴거(2건), 경찰악대 이전 갈등(1건), 이화동 벽화마을 갈등(1건), 노량진 수산시장 갈등(1건) 등 다양한 갈등 쟁점이 나타남

- 강원은 설악 오색케이블카(2건)와 마지막 탄광 폐업과 관련한 갈등(2건), 정선 사북 화상경마장(1), 영월 풍력발전소 입지갈등(1건) 등 다양한 갈등 쟁점이 나타남

- 경기도는 고양 장항지구 행복주택 갈등(3건), 6개 도시지자체 장의 지방재정 개편안 반대(2건), 수원 군비행장 이전(1건) 등이 나타남

* 지도에서는 인천의 갈등보도빈도가 합산되어 표기되면서 14건으로 기술(인천: 송도 LNG기지 증설 갈등(1건), 인천 통합예비군훈련장 갈등(1건), 월미도 고도제한 완화 유보 갈등(1건) 등이 나타남)

- 전남은 화순 탄광 폐쇄 반대 갈등(3건), 태청산 풍력발전소 건설 반대 갈등(1건) 등이 나타남

- 제주는 강정마을 내 군인 기상훈련에 대한 주민의 불만과 신행만의 해양생태계 파괴 우려, 서귀포시의 해군기지 반대시설물 강제철거 계고장 발송, 구상권 청구 문제 등이 복합적으로 발생되면서 해군기지 관련 갈등이 계속됨(7건)

○ '계층, 교육, 노동, 복지, 이념, 지역, 환경'의 7개 분야별로 분석해 보면, 지역(80건, 46.5%), 환경(56건, 32.6%)이 상대적으로 높게 나타남.

* 총빈도(다중선택) : 172건 기준

* 4월에도 지역(88건, 51.2%), 환경(31건, 18.0%)의 비율이 높게 나타남

- 주요 주제별로는 ‘군관련 시설 입지갈등’(11건, 13.4%)이 가장 높은 빈도로 나타났으며, 다음으로 ‘레저-문화시설 입지갈등’(10건, 12.2%), ‘기관간갈등’(8건, 9.8%), ‘원자력시설 입지갈등·‘도시계획/재개발 갈등’(각 7건, 8.5%) 등이 높게 나타남
 - 군관련 시설 입지갈등은 제주 해군기지 관련 갈등(7건), 인천 통합예비군훈련장 입지갈등(1건), 수원화성 입지갈등(1건), 전 구 항공대대 이전 갈등(1건) 등으로 나타남
 - 레저문화시설 입지갈등은 설악산 오색 케이블카 갈등(2건), 진주 유등축제 유료화 갈등(2건) 등 다양한 사례가 나타남
 - 기관간 갈등은 지방재정 개편안에 대한 경기 6개 지자체 장과 행정자치부 간 갈등(2건), 서울시-강남구 갈등(2건), 충남도-행자부 지방자치법 개정안 반대(1건) 등이 발생됨
 - 원자력 시설 입지갈등은 월성 임시저장소 포화에 따른 원자력 시설 입지(5건), 신고리 5·6호기 반대 갈등(2건) 등이 중심이 됨
 - 도시계획 및 재개발 갈등은 서대문형무소 옥바라지 골목 강제철거(2건), 월미도 고도제한 완화 유보 갈등(1건), 청라 산업단지 개발(1건) 등이 발생됨
 - * 총빈도: 82건 기준
 - * ‘16년 4월에는 ‘노사갈등(19건, 19.0%)’과 ‘도시계획 및 재개발 갈등(17건, 17.0%)’, ‘교육정책(13건, 13.0%)’, ‘군관련 시설 입지갈등(9건, 9.0%)’의 순으로 나타남

< 주요 주제별 대표 사례 >

- 군관련시설 입지갈등 : 제주해군기지 관련 갈등, 수원 비행장 이전 갈등, 인천 통합예비군훈련장 입지갈등 등
- 레저/문화시설 입지갈등 : 설악산 오색케이블카 갈등, 진주 유등축제 유료화 갈등 등
- 기관간 갈등 : 경기도 6개 지자체-행자부 간 지방세개혁안 갈등 등
- 원자력시설 입지갈등 : 월성원전 포화에 따른 원자력시설 입지갈등, 신고리 5·6호기 반대 갈등 등
- 도시계획 및 재개발 : 서대문형무소 옥바라지 골목 강제철거, 인천지역 도시개발(청라 산업단지 개발, 월미도 고도제한 등) 등

○ 갈등주체별로 혼합 갈등(53건, 64.6%), 관-관 갈등·민-관 갈등(각각 11건, 13.4%), 민-민 갈등(7건, 8.5%)의 순으로 나타남

* 총빈도 : 82건 기준

* 5월은 민-민 갈등(42건, 42.0%), 혼합 갈등(29건, 29.0%), 관-관 갈등(15건, 15.0%), 민-관 갈등(14건, 14.0%)의 순으로 나타남

* 혼합: 민-관, 관-관, 민-민 등 3가지 갈등주체별 갈등유형이 2개 이상 동시에 나타나는 사례

- 이처럼 혼합갈등의 비중이 가장 높은 특징은 5월을 제외한 2016년 전반에서 나타나고 있는 경향임

< 주요 갈등주체별 대표 사례 >

- 혼합 : 제주해군기지갈등, 원자력시설 입지 갈등 등
- 민-민 갈등 : 귀농인-원지역주민 간 갈등, 임을 위한 행진곡, 사후 면세점 민원 갈등 등
- 민-관 갈등 : 탄광지역 폐광 반대 등
- 관-관 갈등 : 지방재정 개편안 갈등, 서울시-강남구 갈등 등

○ 갈등이슈의 성격별로는 이해-가치 혼합갈등(76건, 92.7%)이 가장 많이 발생하였고, 이해갈등은 6건(7.3%)로 나타남. 가치갈등은 '16년 5월에는 나타나지 않음

- 이러한 분포는 2월 및 3월의 분포와 유사함

* 총빈도: 82건 기준

* 4월에는 이해-가치 혼합갈등(52건, 52.0%), 이해갈등(45건, 45.0%), 가치갈등(3건, 3.0%)으로 나타남

< 주요 갈등이슈별 대표 사례 >

- 이해-가치 혼합갈등 : 제주 해군기지 관련 갈등, 설악산 케이블카 설치 갈등 등
- 이해갈등 : 지방재정 개편안 관련 갈등 등

○ 신문사별 보도 빈도는 한겨레신문(18건, 22.0%), 서울신문(15건, 18.3%), 국민일보(11건, 13.3%) 등의 순으로 나타남

- 한겨레신문(18건, 22.0%), 서울신문(15건, 18.3%), 국민일보(11건, 13.3%), 한국일보(10건, 12.2%), 경향신문(9건, 11.0%), 문화일보(6건, 7.3%), 세계일보(5건, 6.1%), 동아일보·중앙일보(각 4건, 4.9%) 등의 순으로 나타남

* 총빈도: 82건 기준

* 4월에는 세계일보(169건, 16.0%), 국민일보(13건, 13.0%), 한국일보(12건, 12.0%) 등의 순으로 나타남

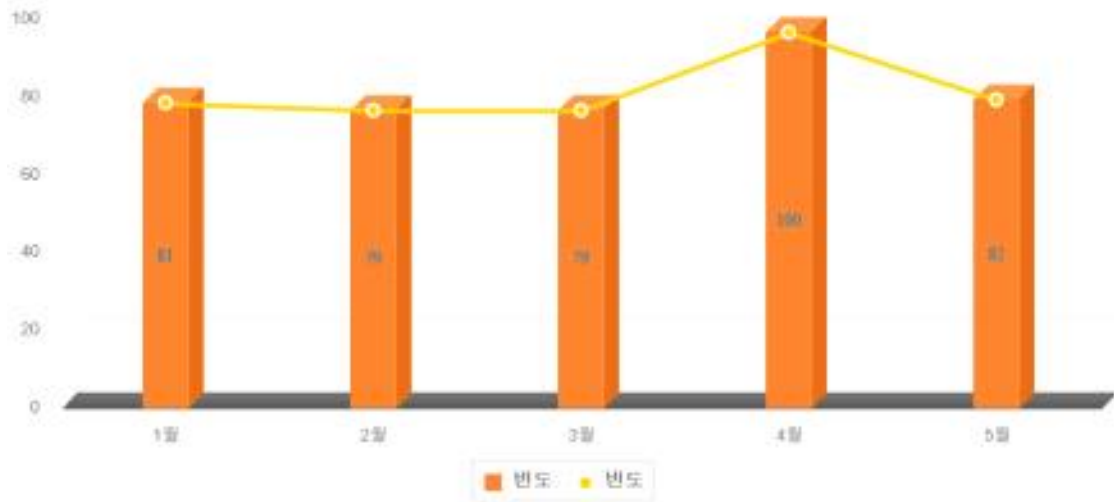
□ 향후 추진계획

○ 모니터링 결과를 대내외 보고를 실시하고, 갈등관리 허브(Hub)에 탑재·관리

○ 모니터링 결과를 토대로 전국 주요 갈등현안의 종합적 파악 및 DB화를 통해 갈등관리 정책 추진

- 주요 갈등 이슈에 대한 심층 점검, 우선 관여사안의 발굴 및 대응, 갈등예방·조정 정책 개발 등

□ 갈등보도 총 빈도 그래프 (2016.1~5.)

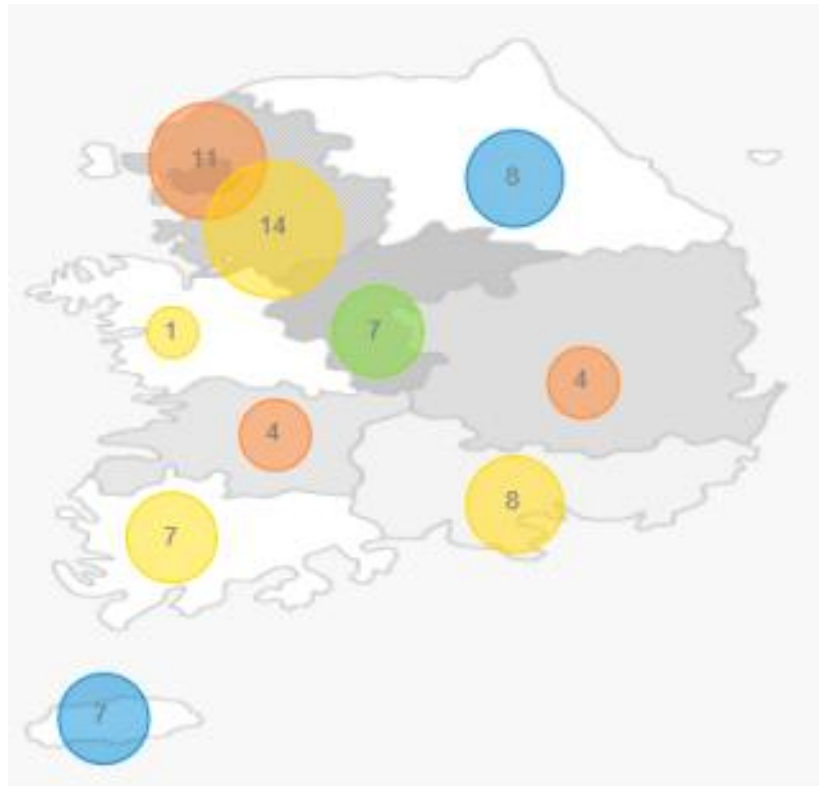


□ 시도별 갈등보도 누적빈도 그래프 (2016.1~5.)



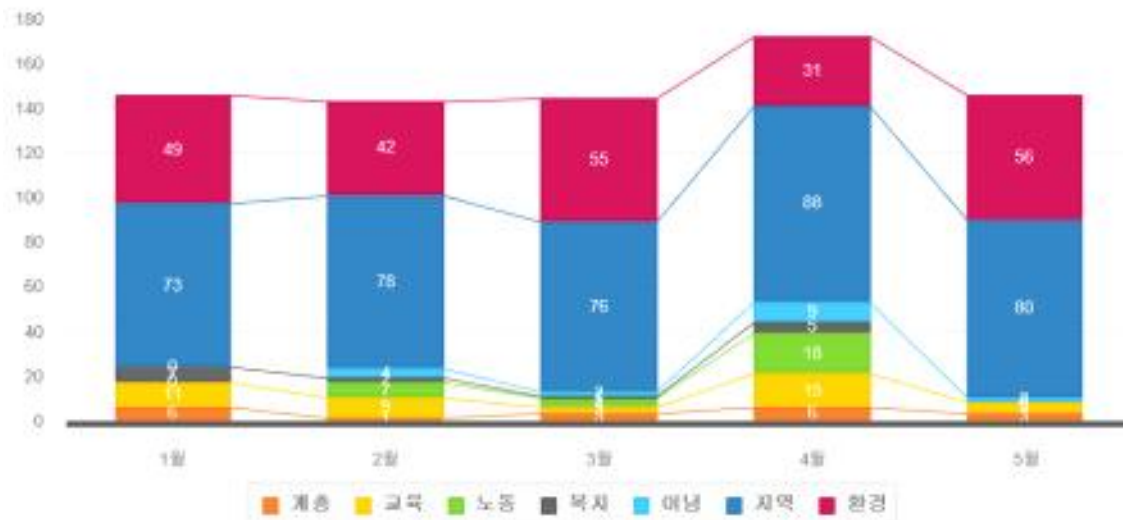
* 시도별 갈등보도 누적빈도 그래프의 지도상 지역별 집계방법
 : 강원→강원, 경기+인천→경기, 경남+울산+부산→경남, 경북→경북,
 광주+전남→전남, 대구+경북→경북, 대전+충북+세종→충북, 서울
 →서울, 전남→전남, 제주→제주

<5월의 지역별 그래프>

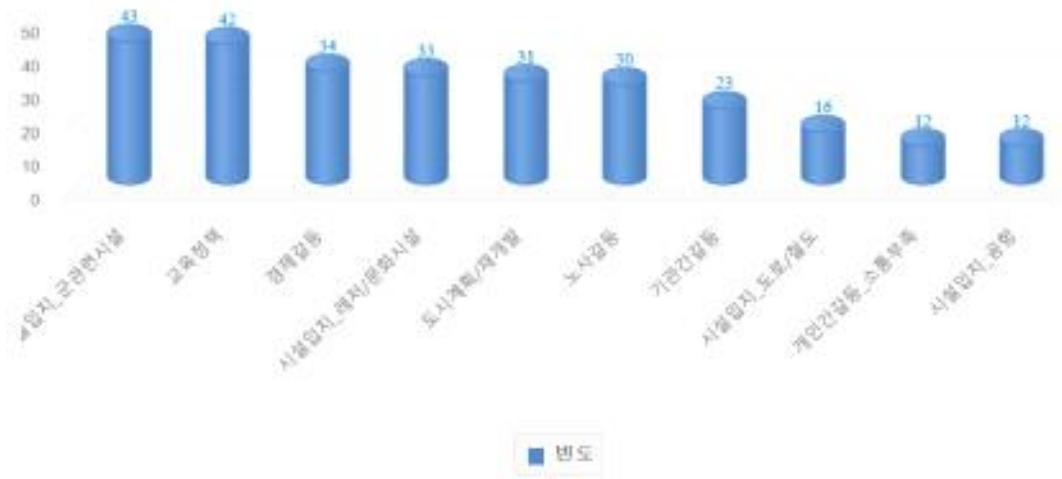


* 시도별 갈등보도 누적빈도 그래프의 지도상 지역별 집계방법
 : 강원→강원, 경기+인천→경기, 경남+울산+부산→경남, 경북→경북,
 광주+전남→전남, 대구+경북→경북, 대전+충북+세종→충북, 서울
 →서울, 전남→전남, 제주→제주

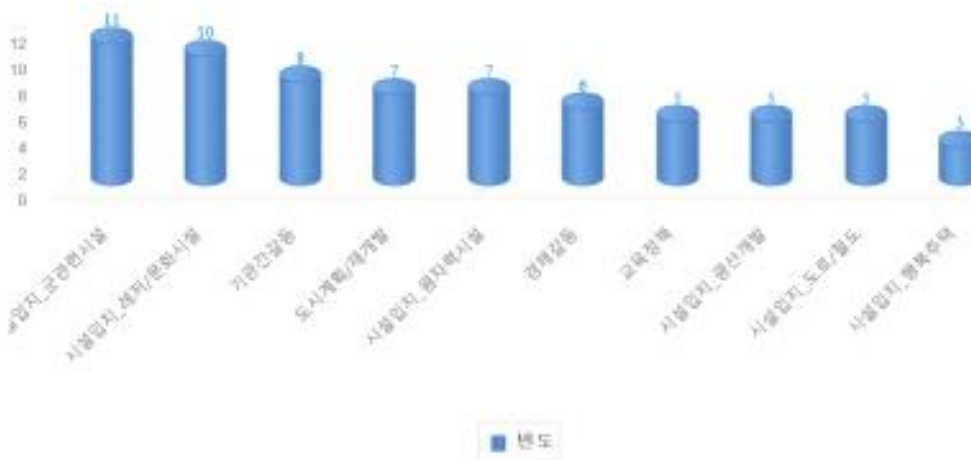
□ 분야별 갈등보도 빈도 그래프 (2016.1~5.)



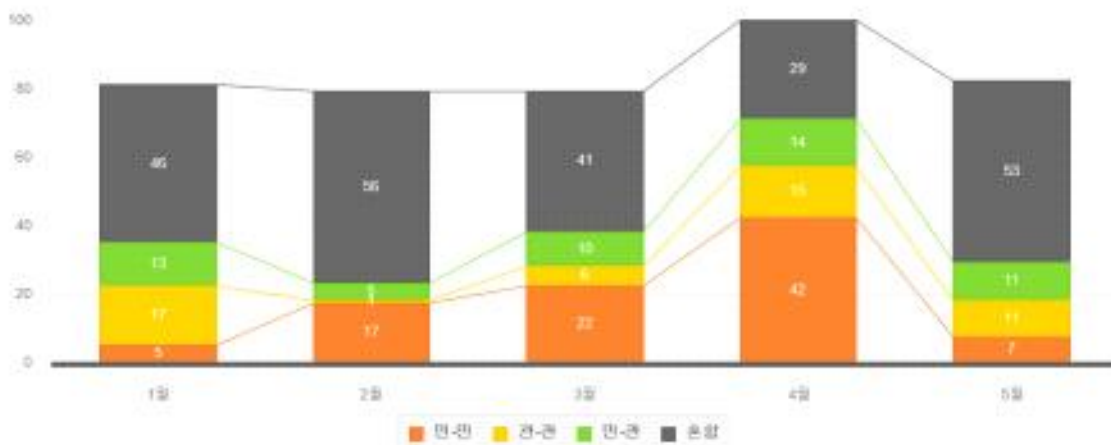
□ 사례유형별 갈등보도 누적빈도 그래프 (2016.1~5.)



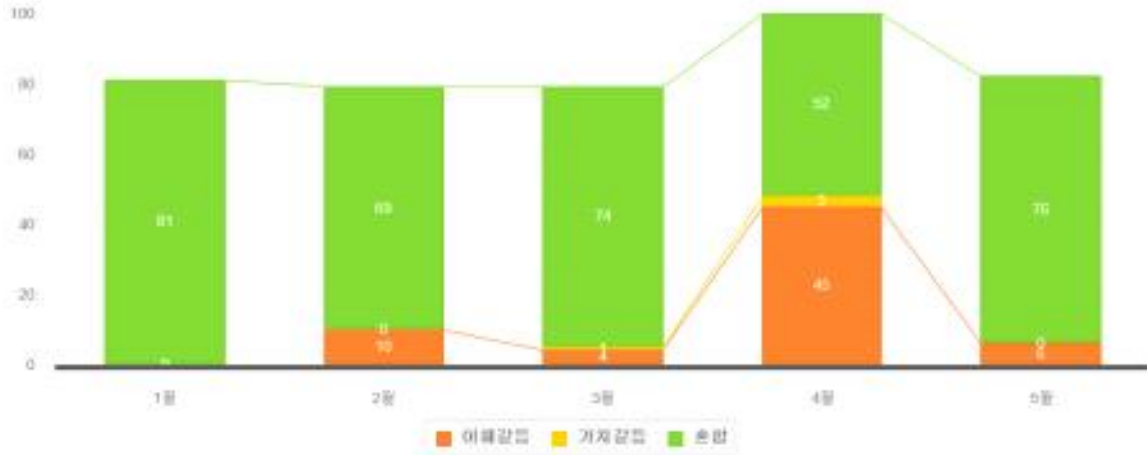
〈5월의 사례유형별 빈도 그래프〉



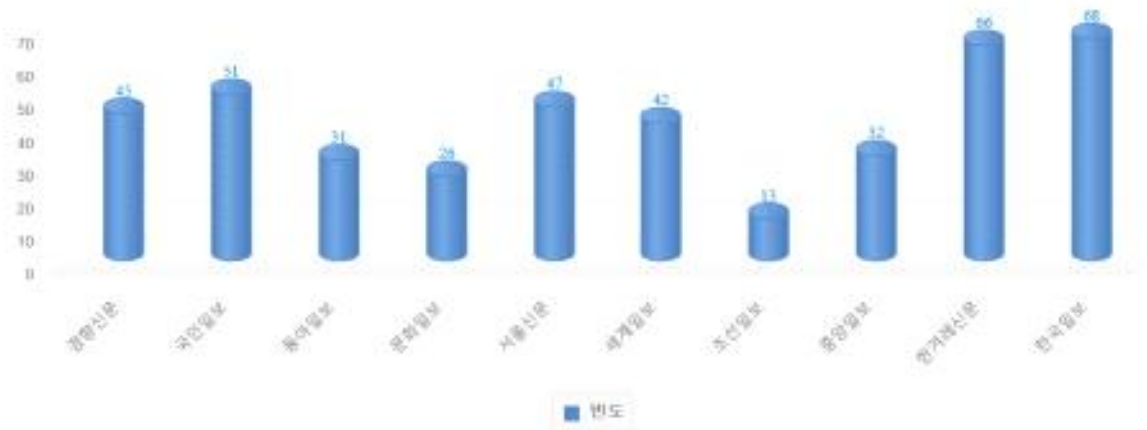
□ 갈등 주체별 갈등보도 빈도 그래프 (2016.1~5.)



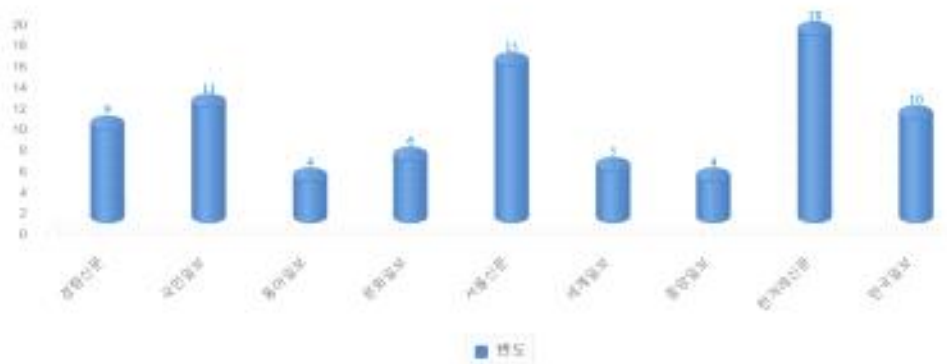
□ 가치-이해 유형별 갈등보도 비율 그래프 (2016.1~5.)



□ 신문사별 갈등보도 누적비율 그래프 (2016.1~5.)



〈5월 신문사별 갈등보도 그래프〉



- **총빈도** : 1개월 동안 보도된 갈등보도의 총 빈도
 - 다중선택이 가능한 경우 총 빈도에 '다중선택' 가능성을 표기하고, 별도의 총 빈도를 기재

- **지역별 빈도** : 특별시, 광역시, 도 단위로 조사
 - 1개 사례가 2개 이상의 지역에 걸쳐 발생되었을 경우, 다중선택이 가능하고, 별도의 총 빈도를 기재
 - 사실상 전국적인 갈등이거나 지역이 특정되지 않은 경우 '지역 불특정'으로 분류하고, 지역별 빈도측정에서 제외

- **7개 분야** : 계층(빈부 격차와 관련된 내용), 교육(교육정책과 관련된 내용), 노동(노동, 노사, 임금 관련 내용), 복지(복지정책과 관련된 내용), 이념(진보와 보수, 남북관계를 이념적 관점에서 본 내용), 지역(지역간 갈등이 아닌, 지역개발 관련 갈등임), 환경(환경문제 발생 우려 사안에 관한 갈등)

- **주요 사례유형별 빈도** : 도로·철도 입지 갈등, 기관간 갈등, 레저·문화시설 시설 입지 갈등, 교육 정책, 노사갈 등, 송변전 시설 입지, 도시계획·재개발, 세월호 등 총 53개로 분류(이슈 분석을 통해 사례분류 유형은 지속적으로 조정·보완)

- **갈등주체별** : 민-민, 관-관, 민-관, 혼합 각 유형별로 빈도 측정
 - * 혼합형은 한 사례 안에 민-민, 관-관, 민-관 간의 갈등이 2개 이상 포함된 경우

- **갈등이슈 성격별** : 갈등의 이슈가 가치-이해, 가치, 이해 중 어떤 유형에 해당되는지를 기준으로 분류

- **신문사별 보도빈도** : 10개 언론사별 보도 분류