

# '16년 4월 갈등보도 모니터링 결과 보고

< 2016.5.3.(화), 갈등예방부 >

## □ 모니터링 개요

- 기 간 : 2016년 4월 1일 ~ 4월 30일 (1개월)
- 대 상 : 10개 주요 일간지
  - \* 경향, 국민, 동아, 문화, 서울, 세계, 조선, 중앙, 한겨레, 한국
- 검색 키워드 : 갈등, 사회통합, 주민반대, 주민충돌

## □ 주요 결과

- '16년 4월 갈등보도는 총 100건으로 2015년 연평균 월별 갈등보도 빈도(평균 약 107건) 보다 약간 낮지만, 전월(3월: 79건)에 비해 약간 증가함
  - 4월은 5월을 앞두고 노사갈등 관련 쟁점이 다수 보도되면서(19건), 4·13 총선에도 불구하고 갈등관련 보도의 빈도가 전월에 비해 증가함
  - 그밖에 노량진 수산시장 재개발(9건), 제주해군기지 구상권 청구 갈등(7건) 등이 주요 갈등 이슈로 보도됨
- 시도별로 비교해 보면, 서울(28건, 28.0%)의 갈등보도 빈도가 가장 높았고, 제주(9건, 9.0%), 인천·광주(각각 6건, 6.0%) 등으로 나타남
  - \* 총빈도: 100건 기준
  - \* 지역불특정(지역을 특정할 수 없는 사례)은 노사갈등 등의 비중이 증가하면서 18건(18.0%)으로, 전월인 '16년 3월(6건, 7.6%)보다는 다소 높았지만, 2월(3건, 3.8%)에 비해 높은 수준으로 나타남

- 서울은 노량진 수산시장 재개발 갈등(9건), 이화마을 벽화 갈등(2건), 쿼어축제(2건) 등으로 인한 갈등이 보도됨
  - 제주는 해군기지 구상권 청구에 따른 갈등(7건), 제2공항 갈등(1건) 등이 보도됨
  - 인천은 송도 NLG 기지 증설 갈등(2건), 통합예빈군 훈련장 입지갈등(1건), 자동차 전용부두 건립갈등(1건) 등이 보도됨
  - 광주는 광주시 노조 전공노 가입 관련 갈등(3건), 태양광발전사업 관련 갈등(2건) 등이 보도됨
- ‘계층, 교육, 노동, 복지, 이념, 지역, 환경’의 7개 분야별로 분석해 보면, 지역(88건, 51.2%), 환경(31건, 18.0%)이 상대적으로 높게 나타남
- \* 총빈도(다중선택) : 172건 기준
  - \* 3월에도 지역(76건, 48.1%), 환경(55건, 34.8%)의 비율이 높게 나타남
- 주요 주제별로는 ‘노사갈등(19건, 19.0%)’과 ‘도시계획 및 재개발 갈등(17건, 17.0%)’, ‘교육정책(13건, 13.0%)’, ‘군관련 시설 입지갈등(9건, 9.0%)’ 등이 높은 빈도로 나타남
- 노사갈등은 5월을 앞두고 광주시 전공노가입(3건), 현대차-협력사 노사갈등(2건), 대한항공-조종사 노사갈등(2건) 등 다양한 노사갈등이 보도됨
  - 도시계획 및 재개발 갈등으로는 노량진 수산시장 재개발 갈등(9건), 이화동 벽화마을 갈등(2건), 부산 재개발지구 갈등(1건) 등이 보도됨
  - 교육정책은 누리과정 갈등 재연(2건), 한신대 등 국립대 총장 선출 갈등(3건), 대단지 학군 갈등(1건) 등 다양한 정책갈등이 보

## 도됨

- 군관련시설 입지갈등은 제주해군기지 구상권 청구 갈등(7건), 인천 통합예비군훈련장 입지갈등(1건) 등이 보도됨

\* 총빈도: 100건 기준

- \* 3월에는 서울, 인천, 부산 등에 도시 재개발 관련 갈등이 다수 발생되면서 도시계획 및 재개발 관련 갈등의 비중이 가장 높았고(10건), 다음으로 부산 기장군 해수담수화 사업 갈등(5건), 제주 해군기지 관련 갈등(3건), 인천 통합예비군훈련장(2건), 서울과 대전의 화상경미장 갈등(2건) 등의 순으로 나타남

### < 주요 주제별 대표 사례 >

- 노사갈등 : 광주시 전공노가입, 현대차-협력사 노사갈등, 대한항공-조종사 노사갈등 등
- 도시계획 및 재개발 : 노량진 수산시장 갈등, 이화동 벽화마을, 부산재개발지구 갈등 등
- 교육정책 갈등 : 국립대 총장선출, 누리과정 갈등재연, 대단지 학군갈등 등
- 군관련시설 입지갈등 : 제주해군기지 구상권 청구 갈등, 인천 부평 통합예비군훈련장 입지갈등 등

- 갈등주체별로 민-민 갈등(42건, 42.0%), 혼합 갈등(29건, 29.0%), 관-관 갈등(15건, 15.0%), 민-관 갈등(14건, 14.0%)으로 나타남

- 이처럼 민-민 갈등의 빈도가 가장 높게 나타나는 모습은 노사갈등과의 비중이 가장 높게 나타난 2016년 4월의 갈등보도 빈도 경향과 재개발 등의 과정에서 발생하는 민-민 간 갈등을 집중 조명하는 미디어 보도 프레임(frame)으로 인한 결과로 해석됨

- 그러나 이와 같은 변화가 향후 지속적으로 이어질지 여부에 대해서는 아직 예측하기 어려움

\* 총빈도 : 100건 기준

- \* 3월에는 혼합갈등 41건(51.9%), 민-민 갈등 22건(27.8%), 민-관 갈등 10건(12.7%), 관-관 갈등 6건(1.3%) 등의 순으로 나타남

- \* 혼합: 민-관, 관-관, 민-민 등 3가지 갈등주체별 갈등유형이 2개 이상 동시에 나타나는 사례

**< 주요 갈등주체별 대표 사례 >**

- 혼합 : 제주해군기지 구상권 청구 갈등, 제주 제2공항 갈등 등
- 민-민 갈등 : 노사갈등, 노량진수산시장 재개발 갈등상황에서의 민-민간 갈등 조명 보도 등
- 민-관 갈등 : 송도 LNG 기지 증설 갈등 등
- 관-관 갈등 : 여수-고흥 교량 명칭 갈등 등

- 갈등이슈의 성격별로는 이해-가치 혼합갈등(52건, 52.0%), 이해갈등(45건, 45.0%), 가치갈등(3건, 3.0%) 등으로 나타남
- 이러한 분포는 노사갈등과 도시계획 및 재개발 관련 민-민 갈등의 증가로 이해갈등의 비중이 높아졌기 때문으로 해석할 수 있음

\* 총빈도: 100건 기준

- \* 3월에는 이해-가치 혼합갈등(74건, 93.7%), 이해갈등(4건, 5.1%), 가치갈등(1건, 1.3%)으로 나타남

**< 주요 갈등이슈별 대표 사례 >**

- 이해-가치 혼합갈등 : 제주 해군기지 완공 후 갈등, 제주 제2공항 입지 갈등 등
- 이해갈등 : 노량진 수산시장 재개발 갈등, 노사갈등 등
- 가치갈등 : 서울광장 쿼어축제 등

- 신문사별 보도 빈도는 세계일보(16건, 16.0%), 국민일보(13건, 13.0%), 한국일보(12건, 12.0%) 등의 순으로 나타남
- 세계일보(16건, 16.0%), 국민일보(13건, 13.0%), 한국일보(12건, 12.0%), 한겨레신문(11건, 11.0%), 경향신문·서울신문(10건, 10.0%), 동아일보(9건, 9.0%), 중앙일보(8건, 8.0%), 문화일보(7건, 7.0%), 조선일보(4건, 4.0%) 등의 순으로 나타남

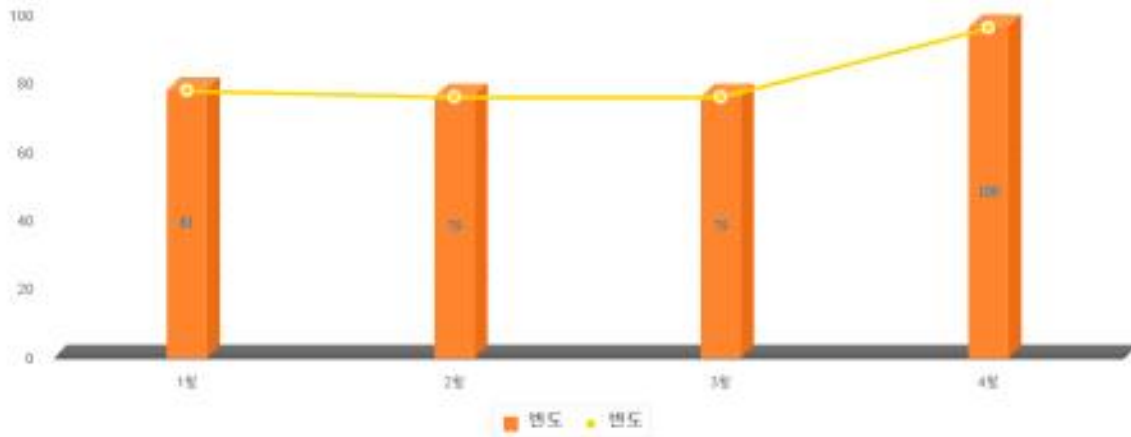
\* 총빈도: 100건 기준

\* 3월에는 국민일보(13건, 16.5%), 한국일보(12건, 15.2%), 한겨레신문(11건, 13.9%) 등의 순으로 나타남

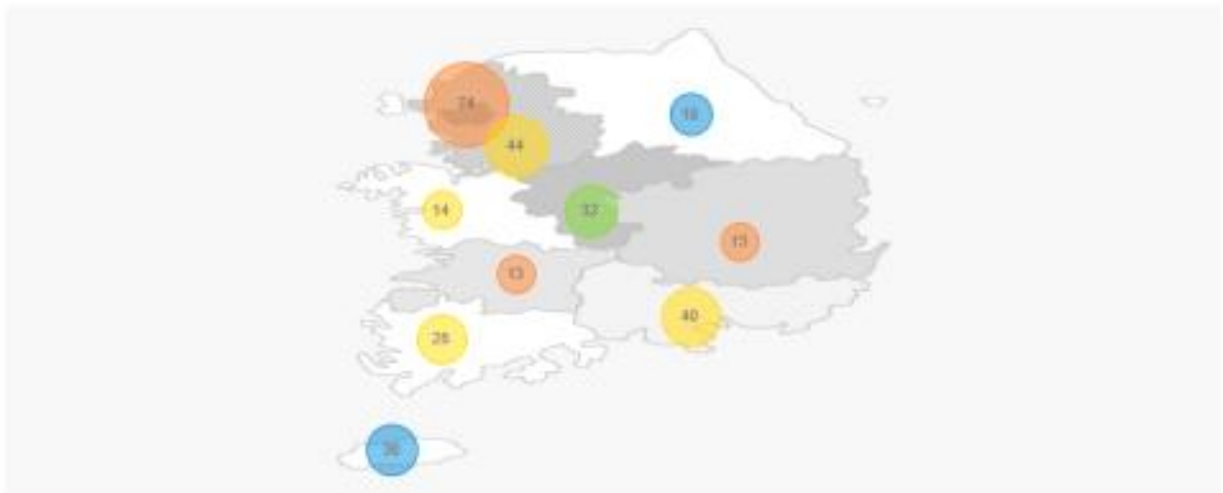
## □ 향후 추진계획

- 모니터링 결과를 대내외 보고를 실시하고, 갈등관리 허브(Hub)에 탑재·관리
- 모니터링 결과를 토대로 전국 주요 갈등현안의 종합적 파악 및 DB화를 통해 갈등관리 정책 추진
  - 주요 갈등 이슈에 대한 심층 점검, 우선 관여사안의 발굴 및 대응, 갈등예방·조정 정책 개발 등

□ 갈등보도 총 빈도 그래프 (2016.1~4.)



□ 시도별 갈등보도 누적빈도 그래프 (2016.1~4.)

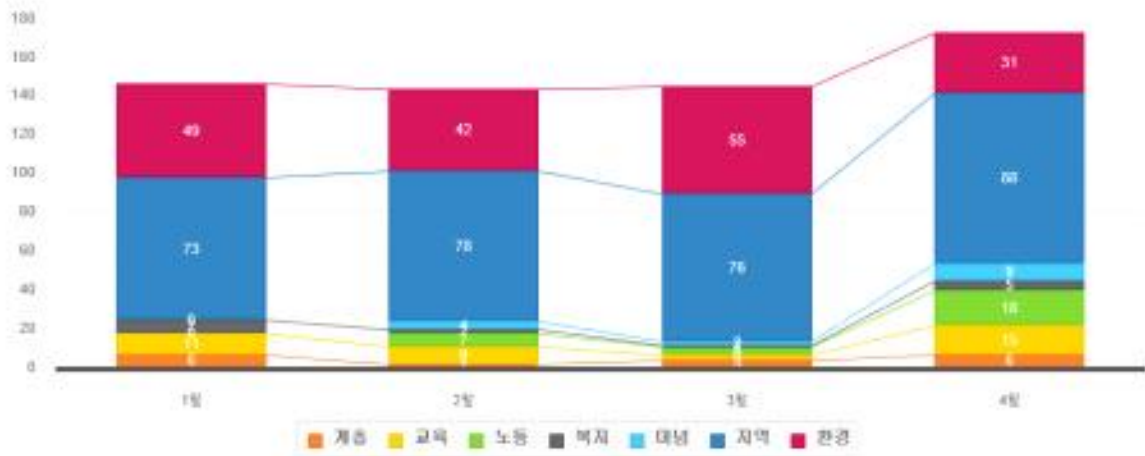


\* 시도별 갈등보도 누적빈도 그래프의 지도상 지역별 집계방법  
 : 강원→강원, 경기+인천→경기, 경남+울산+부산→경남, 경북→경북,  
 광주+전남→전남, 대구+경북→경북, 대전+충북+세종→충북, 서울  
 →서울, 전남→전남, 제주→제주

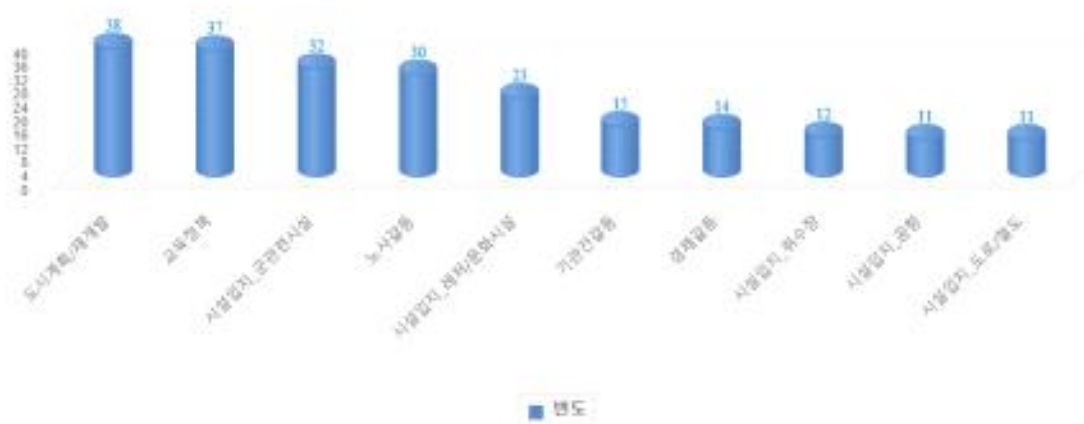
### <4월의 지역별 그래프>



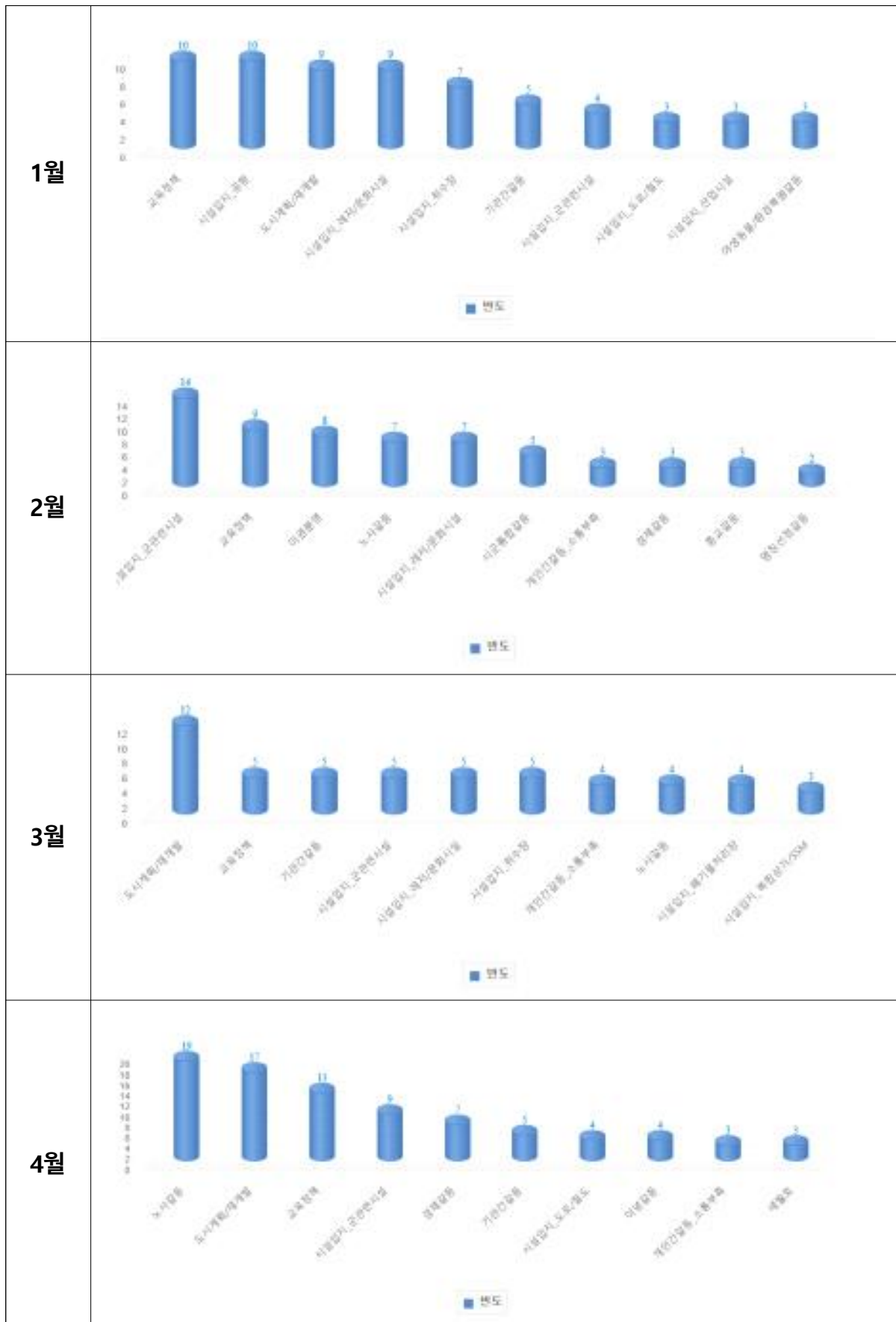
### □ 분야별 갈등보도 빈도 그래프 (2016.1~4.)



### □ 사례유형별 갈등보도 누적빈도 그래프 (2016.1~4.)

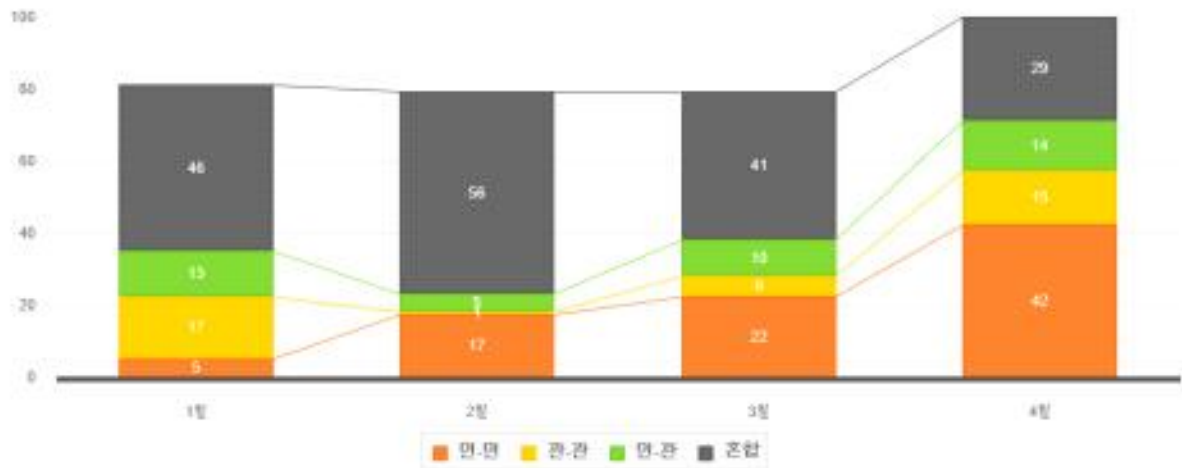


### 〈월별 1~5순위 사례유형〉

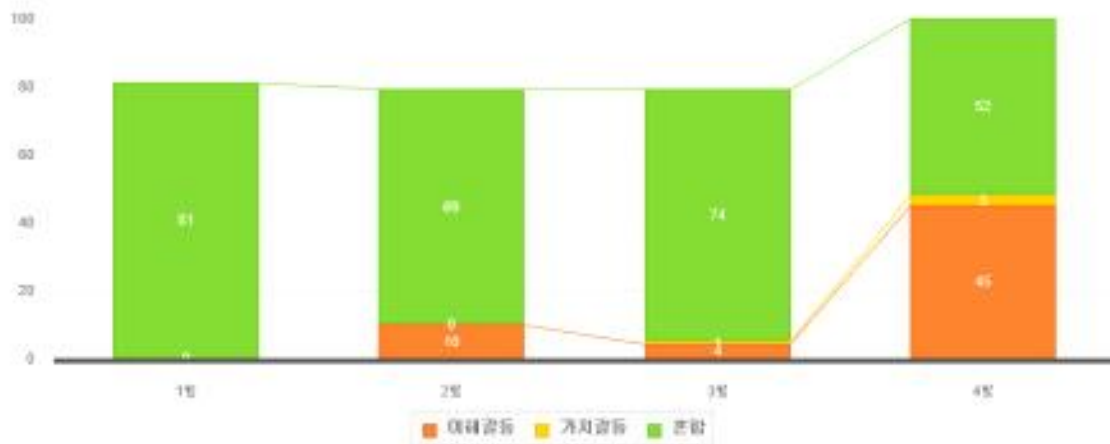




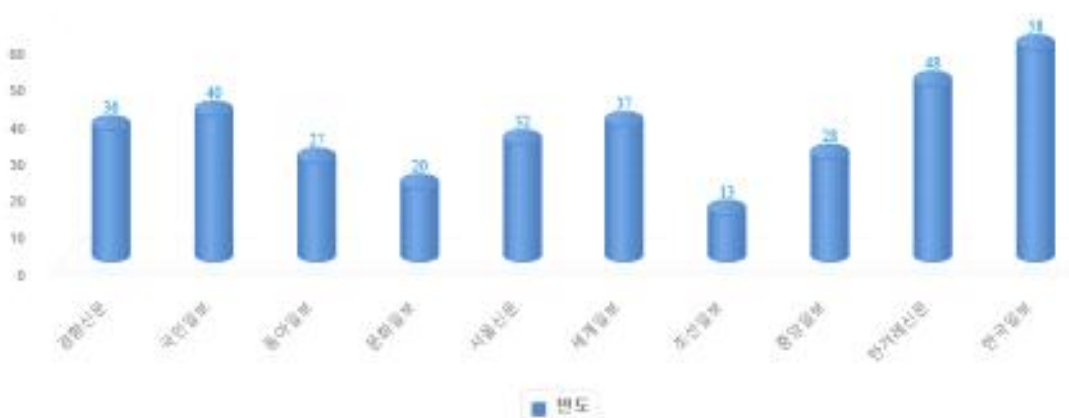
□ **갈등 주체별 갈등보도 빈도 그래프 (2016.1.~4.)**



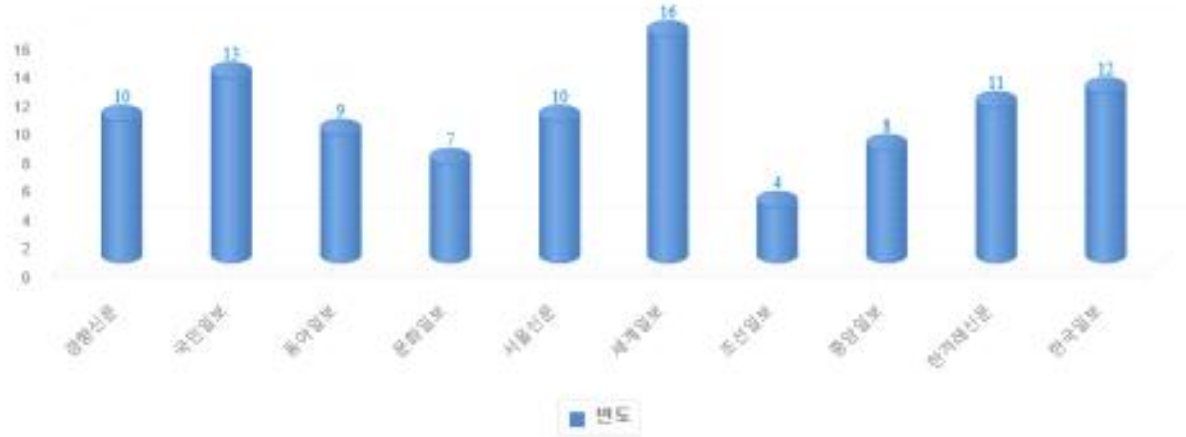
□ **가치-이해 유형별 갈등보도 비율 그래프 (2016.1.~4.)**



□ **신문사별 갈등보도 누적비율 그래프 (2016.1.~4.)**



### <4월 신문사별 갈등보도 그래프>



- **총빈도** : 1개월 동안 보도된 갈등보도의 총 빈도
  - 다중선택이 가능한 경우 총 빈도에 '다중선택' 가능성을 표기하고, 별도의 총 빈도를 기재
  
- **지역별 빈도** : 특별시, 광역시, 도 단위로 조사
  - 1개 사례가 2개 이상의 지역에 걸쳐 발생되었을 경우, 다중선택이 가능하고, 별도의 총 빈도를 기재
  - 사실상 전국적인 갈등이거나 지역이 특정되지 않은 경우 '지역 불특정'으로 분류하고, 지역별 빈도측정에서 제외
  
- **7개 분야** : 계층(빈부 격차차와 관련된 내용), 교육(교육정책과 관련된 내용), 노동(노동, 노사, 임금 관련 내용), 복지(복지정책과 관련된 내용), 이념(진보와 보수, 남북관계를 이념적 관점에서 본 내용), 지역(지역간 갈등이 아닌, 지역개발 관련 갈등임), 환경(환경문제 발생 우려 사안에 관한 갈등)
  
- **주요 사례유형별 빈도** : 도로·철도 입지 갈등, 기관간 갈등, 레저·문화시설 시설 입지 갈등, 교육 정책, 노사갈 등, 송변전 시설 입지, 도시계획·재개발, 세월호 등 총 53개로 분류(이슈 분석을 통해 사례분류 유형은 지속적으로 조정·보완)
  
- **갈등주체별** : 민-민, 관-관, 민-관, 혼합 각 유형별로 빈도 측정
  - \* 혼합형은 한 사례 안에 민-민, 관-관, 민-관 간의 갈등이 2개 이상 포함된 경우
  
- **갈등이슈 성격별** : 갈등의 이슈가 가치-이해, 가치, 이해 중 어떤 유형에 해당되는지를 기준으로 분류
  
- **신문사별 보도빈도** : 10개 언론사별 보도 분류