

'16년 3월 갈등보도 모니터링 결과 보고

< 2016.4.8.(금), 갈등예방부 >

□ 모니터링 개요

- 기 간 : 2016년 3월 1일 ~ 3월 31일 (1개월)
- 대 상 : 10개 주요 일간지
 - * 경향, 국민, 동아, 문화, 서울, 세계, 조선, 중앙, 한겨레, 한국
- 검색 키워드 : 갈등, 사회통합, 주민반대, 주민충돌

□ 주요 결과

- '16년 3월 갈등보도는 총 79건으로 2015년 연평균 월별 갈등보도 빈도(평균 약 107건) 보다 매우 낮지만, 전월(3월: 79건)과 동일한 수준이었음
 - 3월은 4·13 총선의 영향으로 선거관련 보도가 증가하면서 갈등 관련 보도가 집중 조명되는 사례의 비중이 상대적으로 적었음
 - 부산 기장군 해수담수화 갈등(5건), 해군의 해군기지 건설공사 방해 손해배상소송(4건) 등의 보도 빈도가 상대적으로 높았음
- 시도별로 비교해 보면, 서울(24건, 30.4%)의 갈등보도 빈도가 가장 높았고, 부산(10건, 12.7%), 경기·인천·제주·충북(각각 5건, 6.3%) 등으로 보도
 - * 총빈도: 79건 기준
 - * 지역불특정(지역을 특정할 수 없는 사례)은 6건(7.6%)으로, 전월인 '16년

2월(3건, 3.8%)보다는 다소 높았지만, 1월(8건, 6.2%)와 비슷한 수준

- 서울은 뉴타운 해제 등을 비롯한 도시계획 및 재개발 관련 쟁점(5건), 노량진 수산시장 현대화 갈등(2건), 동대문 지역 종합패션단지 조성갈등(2건), 층간소음·냄새 등 민민 갈등(3건) 등이 보도됨
 - 부산은 기장군 해수담수화 갈등(5건)이 가장 큰 주목을 받았고, 다음으로 해안지역 개발갈등(4건), 김해공항 활주로 유도등 갈등(1건) 등이 보도됨
 - 경기지역은 수상태양광시설 입지갈등(1건), 포천 발전소 인근 산폐장 증설 갈등(1건), 한탄강댐 물관련 파주·철원 갈등(1건), 경기-성남 보조사업 관련 기관간 갈등(1건) 등이 보도됨
 - 인천은 영종중학교 인근 변전소 설치 반대 갈등(2건), 부평 통합 예비군훈련장 갈등(2건) 등이 보도됨
 - 제주는 해군기지 완공 후 손해배상소송 관련 갈등(3건), 노형동 열병합발전소 입지갈등(2건) 등이 보도됨
 - 충북은 선거구통합갈등(2건), 청주 제2매립장 갈등(2건), 문장대온천개발 갈등 재점화(1건) 등이 나타남
- ‘계층, 교육, 노동, 복지, 이념, 지역, 환경’의 7개 분야별로 분석해 보면, 지역(76건, 48.1%), 환경(55건, 34.8%)이 상대적으로 높게 나타남
- * 총빈도(다중선택) : 158건 기준
 - * 2월에도 지역(78건, 49.4%), 환경(42건, 26.6%)의 비율이 높게 나타남
- 주요 주제별로는 ‘도시계획 및 재개발 갈등(10건, 12.7%)’과 ‘교육 정책·기관간갈등·군관련시설 입지갈등·레저문화시설 입지갈등·취수장 입지갈등(각각 5건, 6.3%)’ 등이 높은 빈도로 나타남

- 도시계획 및 재개발 갈등은 서울지역(5건)과 부산지역(4건), 인천 지역(1건) 등 각 지역별로 다양한 갈등이 나타나 종합보도 빈도가 높음
- 교육정책은 교통대 구조조정(1건), 대학 캠퍼스이전(1건), 대학기숙사 건설(1건) 등이 보도되었고, 기관간갈등은 경기-성남시(1건), 한전부지 공공기여방법갈등(1건), 순천 문화예술재단 설립 관련 시-의회 갈등(1건) 등이 보도됨
- 군관련시설 입지갈등은 제주해군기지 관련 갈등(3건), 인천 통합예비군훈련장(2건) 등이 보도되었고, 레저문화시설 입지갈등은 서울과 대전의 화상경마장 갈등(2건), 사찰관람료 갈등(1건), 문장대온천갈등(1건) 등이 보도됨
- 취수장 입지갈등은 부산 기장군 해수담수화 사업 갈등(5건)이 중심이 됨

* 총빈도: 79건 기준

* 2월에는 사드배치관련 갈등(6건)과 부평 통합예비군훈련장 입지갈등(4건), 제주 해군기지 완공 후 갈등(3건) 등으로 군관련 시설 입지갈등(14건, 17.7%)의 보도빈도가 가장 높았고, 다음으로 교육정책갈등(9건), 이권분쟁(8건), 노사갈등 및 레저/문화시설 입지갈등(각 7건) 등의 순으로 나타남

< 주요 주제별 대표 사례 >

- 도시계획 및 재개발 : 서울 뉴타운 해제, 부산 해안지역 개발 등
- 교육정책 갈등 : 대학구조조정, 대학캠퍼스 이전, 대학기숙사 건설 등
- 기관간 갈등 : 경기-성남시 갈등, 한전부지 공공기여방법 갈등, 순천문화예술재단설립관련 시-의회 갈등 등
- 군관련시설 입지갈등 : 제주해군기지 손해배상갈등, 인천 부평 통합예비군훈련장 입지갈등 등
- 레저/문화시설 입지갈등: 서울-대전지역 화상경마장 입지, 문장대 온천갈등, 사찰관람료 갈등 등
- 취수장 입지갈등: 부산 기장 해수담수화 사업 갈등

○ 갈등주체별로 혼합 갈등(41건, 51.9%), 민-민 갈등(22건, 27.8%), 민-관 갈등(10건, 12.7%), 관-관 갈등(6건, 1.3%)으로 나타남

- 이처럼 민-민 갈등이 혼합갈등 다음으로 높은 빈도로 나타난 분포는 2015년 8월과 10월, 2016년 2월과 유사하며, 갈등의 복잡성이 증가하면서 혼합형의 갈등이 차지하는 비중이 커지고, 민-민 간 경제적 편익 및 공동체 내 갈등이 공공갈등으로 확산되는 현상이 나타났기 때문으로 해석됨

* 총빈도 : 79건 기준

* 2월에는 혼합갈등 56건(70.9%), 민-민 갈등 17건(21.5%), 민-관 갈등 5건(6.3%), 관-관 갈등 1건(1.3%) 등의 순으로 나타남

* 혼합: 민-관, 관-관, 민-민 등 3가지 갈등주체별 갈등유형이 2개 이상 동시에 나타나는 사례

< 주요 갈등주체별 대표 사례 >

- 혼합 : 화상경마장 입지, 해수담수화사업 갈등 등
- 민-민 갈등 : 이웃간 소음·냄새 및 동물갈등 조정 등
- 민-관 갈등 : 해군-해군기지반대주민 간의 소송 등
- 관-관 갈등 : 경기-성남시 갈등 등

○ 갈등이슈의 성격별로는 이해-가치 혼합갈등(74건, 93.7%), 이해갈등(4건, 5.1%), 가치갈등(1건, 1.3%) 등으로 나타남

- 이러한 분포는 갈등의 복잡성이 증가하면서 혼합형의 갈등이 차지하는 비중이 커졌기 때문임

- 또한 이해갈등의 비중이 전월대비 높게 나타난 것은 민-민 간 이권분쟁의 비율이 높았던 2015년 8월 및 10월과 유사한 모습임

* 총빈도: 79건 기준

* 2월에는 이해-가치 혼합갈등(69건, 87.3%), 이해갈등(10건, 12.7%)으로 나타남

< 주요 갈등이슈별 대표 사례 >

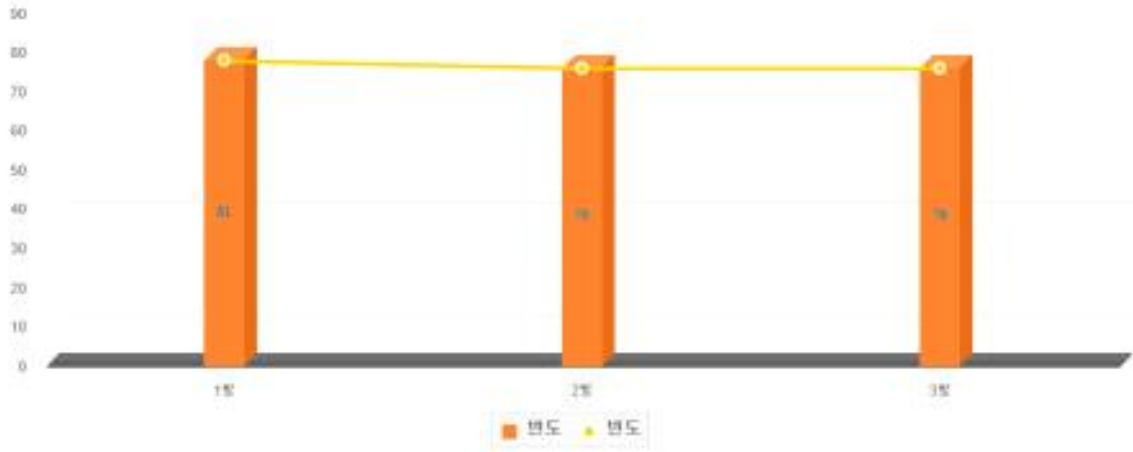
- 이해-가치 혼합갈등 : 제주 해군기지 완공 후 갈등, 뉴타운해제, 기장 해수담수화 갈등 등
- 이해갈등 : 경기-성남 보조사업예산갈등, 한전부지 공공기여갈등, 카드 소득공제 유지여부 갈등 등
- 가치갈등 : 서울광장 쿼어축제 등

- 신문사별 보도 빈도는 국민일보(13건, 16.5%), 한국일보(12건, 15.2%), 한겨레신문(11건, 13.9%) 등의 순으로 나타남
 - 국민일보(13건, 16.5%), 한국일보(12건, 15.2%), 한겨레신문(11건, 13.9%), 세계일보(9건, 11.4%), 서울신문·중앙일보(각가 7건, 8.9%), 경향신문·동아일보(6건, 7.6%), 문화일보·조선일보(4건, 5.1%) 등의 순으로 나타남
 - * 총빈도: 79건 기준
 - * 2월에는 한국일보(17건, 21.5%), 한겨레신문(11건, 13.9%), 경향신문(10건, 12.7%) 등의 순으로 나타남

□ 향후 추진계획

- 모니터링 결과를 대내외 보고를 실시하고, 갈등관리 허브(Hub)에 탑재·관리
- 모니터링 결과를 토대로 전국 주요 갈등현안의 종합적 파악 및 DB화를 통해 갈등관리 정책 추진
 - 주요 갈등 이슈에 대한 심층 점검, 우선 관여사안의 발굴 및 대응, 갈등예방·조정 정책 개발 등

□ 갈등보도 총 빈도 그래프 (2016.1~2.)

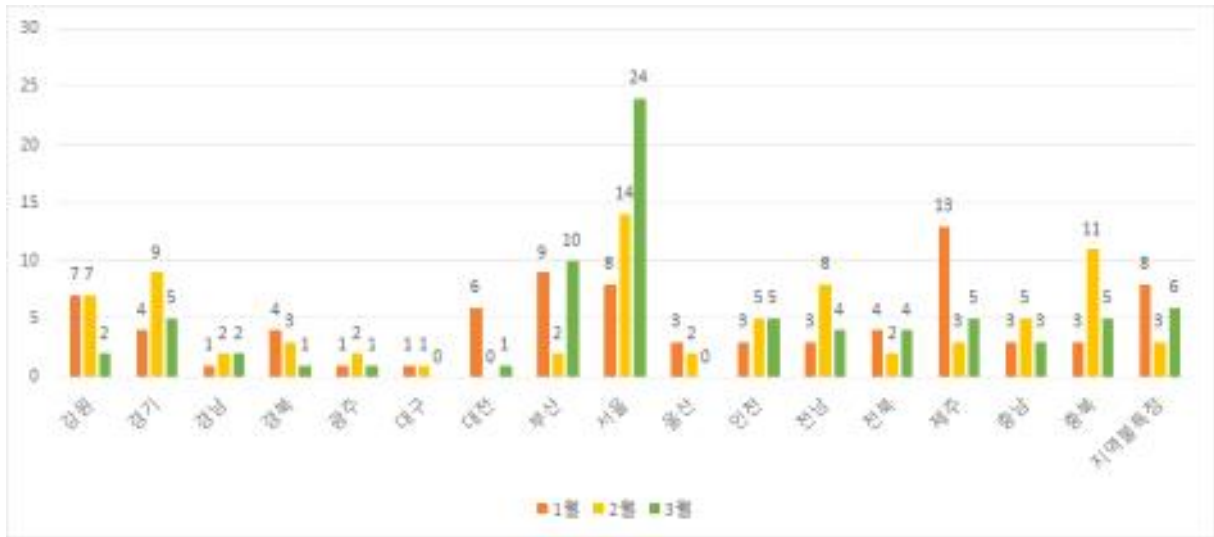


□ 시도별 갈등보도 누적빈도 그래프 (2016.1~2.)



* 시도별 갈등보도 누적빈도 그래프의 지도상 지역별 집계방법
 : 강원→강원, 경기+인천→경기, 경남+울산+부산→경남, 경북→경북,
 광주+전남→전남, 대구+경북→경북, 대전+충북+세종→충북, 서울
 →서울, 전남→전남, 제주→제주

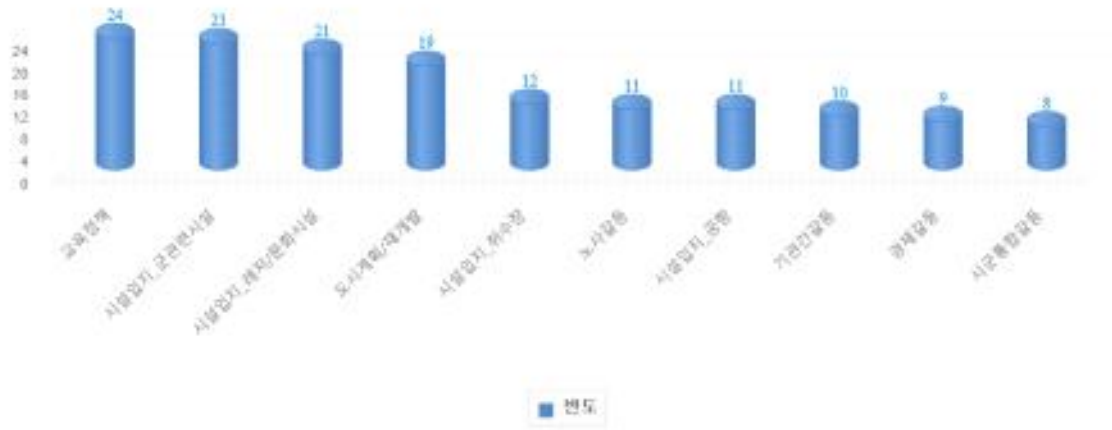
<지역별 월별 그래프>



□ 분야별 갈등보도 빈도 그래프 (2016.1~2.)



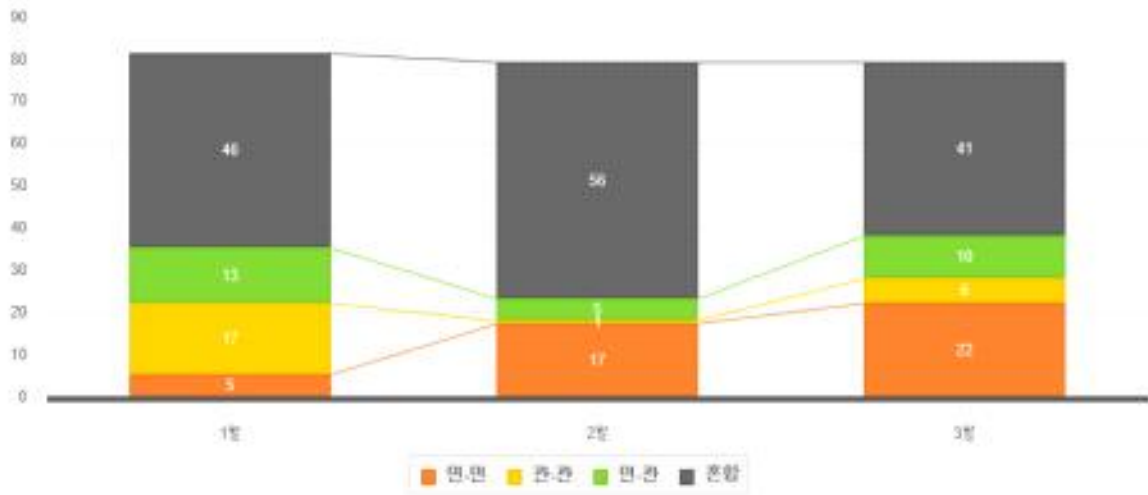
□ 사례유형별 갈등보도 누적빈도 그래프 (2016.1.~2.)



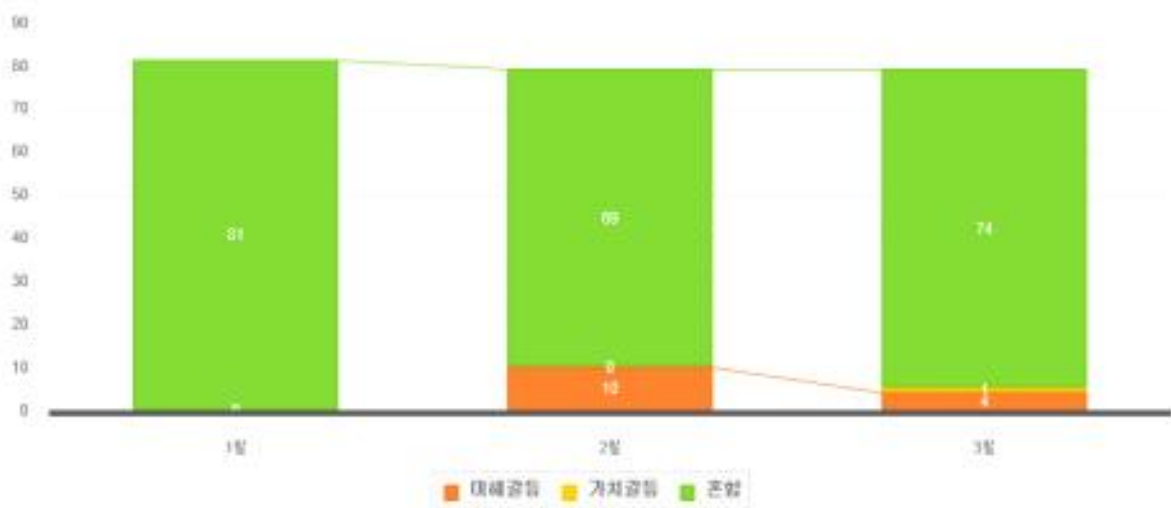
〈월별 상위 5위 이내의 사례유형〉

순 위	1월		2월		3월	
	사례유형	빈 도	사례유형	빈 도	사례유형	빈 도
1	교육정책	10	군관련시설입지	14	도시계획/재개발	10
2	공항입지	10	교육정책	9	교육정책	5
3	도시계획/재개발	9	이권분쟁	8	취수장입지	5
4	레저/문화시설입지	9	노사갈등	7	군관련시설입지	5
5	취수장입지	7	레저/문화시설입지	7	레저/문화시설입지	5
					기관간갈등	5

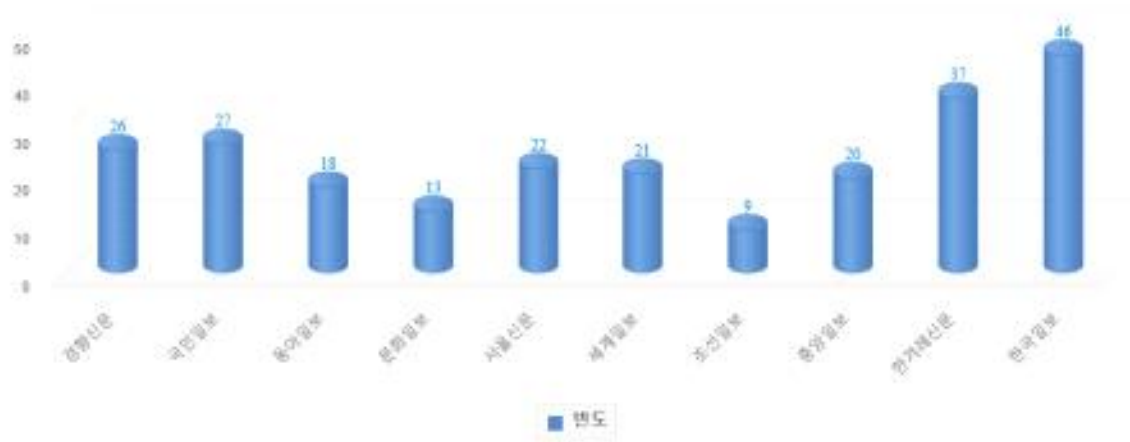
□ **갈등 주체별 갈등보도 빈도 그래프 (2016.1.~2.)**



□ **가치-이해 유형별 갈등보도 비율 그래프 (2016.1.~2.)**



□ **신문사별 갈등보도 누적비율 그래프 (2016.1~2.)**



<월별 신문사별 갈등보도 그래프>



- **총빈도** : 1개월 동안 보도된 갈등보도의 총 빈도
 - 다중선택이 가능한 경우 총 빈도에 '다중선택' 가능성을 표기하고, 별도의 총 빈도를 기재

- **지역별 빈도** : 특별시, 광역시, 도 단위로 조사
 - 1개 사례가 2개 이상의 지역에 걸쳐 발생되었을 경우, 다중선택이 가능하고, 별도의 총 빈도를 기재
 - 사실상 전국적인 갈등이거나 지역이 특정되지 않은 경우 '지역 불특정'으로 분류하고, 지역별 빈도측정에서 제외

- **7개 분야** : 계층(빈부 격차차와 관련된 내용), 교육(교육정책과 관련된 내용), 노동(노동, 노사, 임금 관련 내용), 복지(복지정책과 관련된 내용), 이념(진보와 보수, 남북관계를 이념적 관점에서 본 내용), 지역(지역간 갈등이 아닌, 지역개발 관련 갈등임), 환경(환경문제 발생 우려 사안에 관한 갈등)

- **주요 사례유형별 빈도** : 도로·철도 입지 갈등, 기관간 갈등, 레저·문화시설 시설 입지 갈등, 교육 정책, 노사갈 등, 송변전 시설 입지, 도시계획·재개발, 세월호 등 총 53개로 분류(이슈 분석을 통해 사례분류 유형은 지속적으로 조정·보완)

- **갈등주체별** : 민-민, 관-관, 민-관, 혼합 각 유형별로 빈도 측정
 - * 혼합형은 한 사례 안에 민-민, 관-관, 민-관 간의 갈등이 2개 이상 포함된 경우

- **갈등이슈 성격별** : 갈등의 이슈가 가치-이해, 가치, 이해 중 어떤 유형에 해당되는지를 기준으로 분류

- **신문사별 보도빈도** : 10개 언론사별 보도 분류