

'16년 2월 갈등보도 모니터링 결과 보고

< 2016.3.3.(목), 갈등예방부 >

□ 모니터링 개요

- 기 간 : 2016년 2월 1일 ~ 2월 29일 (1개월)
- 대 상 : 10개 주요 일간지
 - * 경향, 국민, 동아, 문화, 서울, 세계, 조선, 중앙, 한겨레, 한국
- 검색 키워드 : 갈등, 사회통합, 주민반대, 주민충돌

□ 주요 결과

- '16년 2월 갈등보도는 총 79건으로 2015년 연평균 월별 갈등보도 빈도(평균 약 107건) 보다 매우 낮지만, 16년 1월(81건)과 비슷한 수준이었음
 - 사드배치관련 갈등(6건), 선거구 통합 갈등(5건), 아파트 무인경비시스템 도입으로 인한 경비원 퇴출 문제(5건), 충북지역 소규모 학교 통폐합(4건), 부평 통합 예비군훈련장 입지 갈등(4건) 등의 보도 빈도가 상대적으로 높았음
- 시도별로 비교해 보면, 서울(14건, 17.7%)의 갈등보도 빈도가 가장 높았고, 충북(11건, 13.9%), 경기(9건, 11.4%), 전남(8건, 10.1%) 등으로 보도
 - * 총빈도: 79건 기준
 - * 지역불특정(지역을 특정할 수 없는 사례)은 3건(3.8%)으로, 전월인 '16년 1월(8건, 6.2%)과 비슷한 수준
 - 전월 제주 제2공항 갈등(10건)으로 제주의 갈등보도가 가

장 높았던 것과 달리 2월은 예년과 비슷하게 서울이 가장 높은 갈등보도 빈도를 보임. 아파트 무인 경비시스템 도입으로 인한 경비원 퇴출문제(5건), 이웃 간 소음·동물갈등 조정(3건) 등이 주요 갈등보도 사례임

- 충북은 선거구 통폐합 갈등(3건), 소규모 학교 통폐합 갈등(2건), 충주호주변 수목장 조성 갈등(2건), 청주 제2매립장 갈등(1건) 등이 보도 되면서 2월 갈등보도 빈도가 높게 나타남
- 경기지역은 하나의 사례가 다수 보도된 경우는 없었지만, 소규모 학교의 통폐합(1건), 이케아 입점 갈등(1건), 골프장 증설갈등(1건) 등 다양한 갈등현안이 보도
- 전남은 여수 및 목포 해상 케이블카 갈등(2건), 여수 그린에너지발전소 반대(1건), 여수시 돌산청사 신축갈등(1건) 등이 보도

○ '계층, 교육, 노동, 복지, 이념, 지역, 환경'의 7개 분야별로 분석해 보면, 지역(78건, 49.4%), 환경(42건, 26.6%)이 상대적으로 높게 나타남

* 총빈도(다중선택) : 158건 기준

* 1월에도 지역(73건, 45.1%), 환경(49건, 30.2%)의 비율이 높게 나타남

○ 주요 주제별로는 '군관련 시설 입지갈등(14건, 17.7%)'과 '교육정책 갈등(9건, 11.4%)', '이권분쟁(8건, 10.1%)'과 '노사갈등(7건, 8.9%)', '레저/문화시설 입지갈등(7건, 8.9%)' 등이 높은 빈도로 나타남

- 군관련 시설 입지갈등은 사드배치관련 갈등(6건), 부평 통합 예비군훈련장 입지 갈등(4건), 제주 해군기지 완공 후 갈등(3건) 등으로 갈등보도 빈도가 높음

- 교육정책 갈등은 소규모 학교 통폐합 갈등(4건), 광주전남 공동 혁신도시 공동학군제 무산에 따른 갈등(1건), 새만금초등학교 명칭갈등(1건) 등이 보도됨
- 이권분쟁은 주로 민-민간 경제적 편익을 둘러싼 갈등으로, 어촌계를 둘러싼 지역공동체 내 갈등(2건), 원격의료사업에 대한 이해관계자 찬반논란(1건), 안산시 공동주택 낙엽 유상수거 갈등(1건), 기타 아파트 및 이장, 조합장 등 지역대표 선발 및 공금 사용 관련 갈등 등이 보도됨
- 노사갈등은 아파트 무인 경비시스템 도입으로 인한 경비원 퇴출문제(5건), 부천 청소업계 독점논란(1건) 등이 보도됨
- 레저/문화시설 입지갈등은 목포·여수 해상케이블카 갈등(2건), 화상경마장 건물 내 청소년시설 등의 입지 문제에 대한 갈등(2건) 등이 보도됨

* 총빈도: 79건 기준

* 1월에는 제주 제2공항 입지갈등(10) 등으로 공항입지갈등의 보도 빈도가 가장 높았고(12.3%), 다음으로 누리과정예산(6건), 강원도 소규모 학교 통폐합(2건) 등으로 교육정책갈등(10건, 12.3%) 등의 순으로 나타남

< 주요 주제별 대표 사례 >

- 군관련 시설 입지갈등 : 사드배치, 부평 통합 예비군훈련장 입지, 제주 해군기지 완공 후 갈등 등
- 교육정책 갈등 : 소규모학교 통폐합 등
- 이권분쟁 : 어촌계, 조합장, 이장 등의 선발 및 예산의 활용 등을 둘러싼 지역 내 민-민 간 이권다툼 등
- 노사갈등 : 아파트 무인경비시스템 도입으로 인한 경비원 퇴출 등
- 레저/문화시설 입지갈등: 해상케이블카 입지, 화상경마장 내 청소년시설 입지 등

○ 갈등주체별로 혼합 갈등(56건, 70.9%), 민-민 갈등(17건, 21.5%),

민-관 갈등(5건, 6.3%), 관-관 갈등(1건, 1.3%)으로 나타남

- 이처럼 민-민 갈등이 혼합갈등 다음으로 높은 빈도로 나타난 분포는 2015년 8월과 10월과 유사하며, 갈등의 복잡성이 증가하면서 혼합형의 갈등이 차지하는 비중이 커지고, 민-민 간 경제적 편익 및 공동체 내 갈등이 공공갈등으로 확산되는 현상이 나타났기 때문으로 해석됨

* 총빈도 : 79건 기준

* 1월에는 혼합갈등 46건(56.8%), 관-관 갈등 17건(21.0%), 민-관 갈등 13건(16.0%), 민-민 갈등 5건(6.2%) 등의 순으로 나타남

* 혼합: 민-관, 관-관, 민-민 등 3가지 갈등주체별 갈등유형이 2개 이상 동시에 나타나는 사례

< 주요 갈등주체별 대표 사례 >

- 혼합 : 사드배치갈등, 소규모 학교 통폐합, 해상케이블카 설치 갈등, 부평 통합예비군훈련장 건설 갈등 등
- 민-민 갈등 : 노사갈등과 어촌계 내부의 이권다툼, 이웃간 소음 및 동물갈등 조정, 신고리 5·6호기 건설지역 보상을 둘러싼 다툼 등
- 민-관 갈등 : 노량진수산물시장 현대화 갈등, 광주도시철 2호선 갈등 등
- 관-관 갈등 : 새만금초등학교 명칭을 둘러싼 김제시-전북교육청 간 갈등 등

○ 갈등이슈의 성격별로는 이해-가치 혼합갈등(69건, 87.3%), 이해갈등(10건, 12.7%)로 나타났고, 가치갈등은 나타나지 않음

- 이러한 분포는 갈등의 복잡성이 증가하면서 혼합형의 갈등이 차지하는 비중이 커졌기 때문임

- 또한 이해갈등의 비중이 전월대비 높게 나타난 것은 민-민 간 이권분쟁의 비율이 높았던 2015년 8월 및 10월과 유사한 모습임

* 총빈도: 79건 기준

* 1월에는 이해-가치 혼합갈등(81건, 100.0%)으로 나타남

< 주요 갈등이슈별 대표 사례 >

- 이해-가치 혼합갈등 : 제주 해군기지 완공 후 갈등, 당진 송전탑 갈등, 사드배치 갈등 등
- 이해갈등 : 신고리 5·6호기 건설지역 보상을 둘러싼 민-민 갈등, 노량진수산물시장 현대화 건물 입주 갈등 등

- 신문사별 보도 빈도는 한국일보(17건, 21.5%), 한겨레신문(11건, 13.9%), 경향신문(10건, 12.7%) 등의 순으로 나타남
 - 한국일보(17건, 21.5%), 한겨레신문(11건, 13.9%), 경향신문(10건, 12.7%), 서울신문(9건, 11.4%), 국민일보·동아일보·세계일보(각각 7건, 8.9%), 문화일보·중앙일보(4건, 5.1%), 조선일보(3건, 3.8%) 등의 순으로 나타남

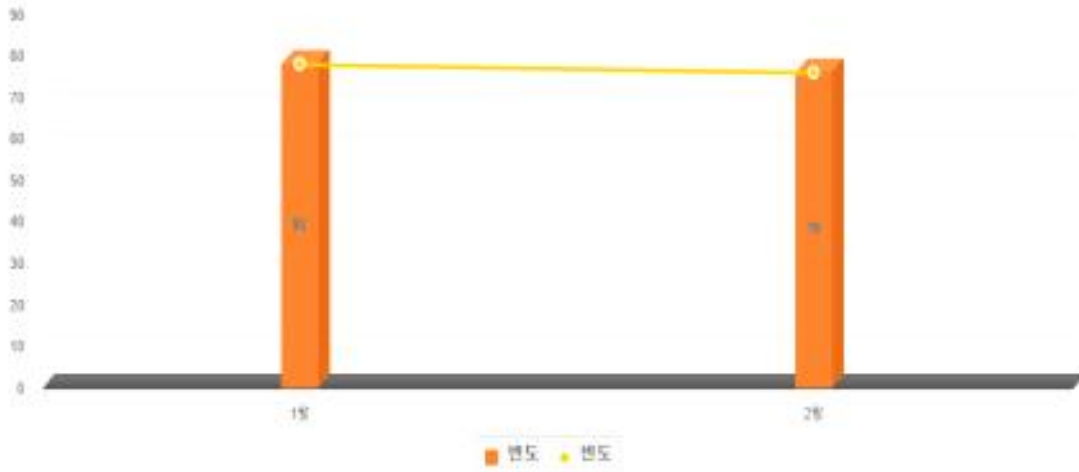
* 총빈도: 79건 기준

* 1월에는 한국일보(17건, 21.0%), 한겨레신문(15건, 18.5%), 경향신문(10건, 12.3%) 등의 순으로 나타남

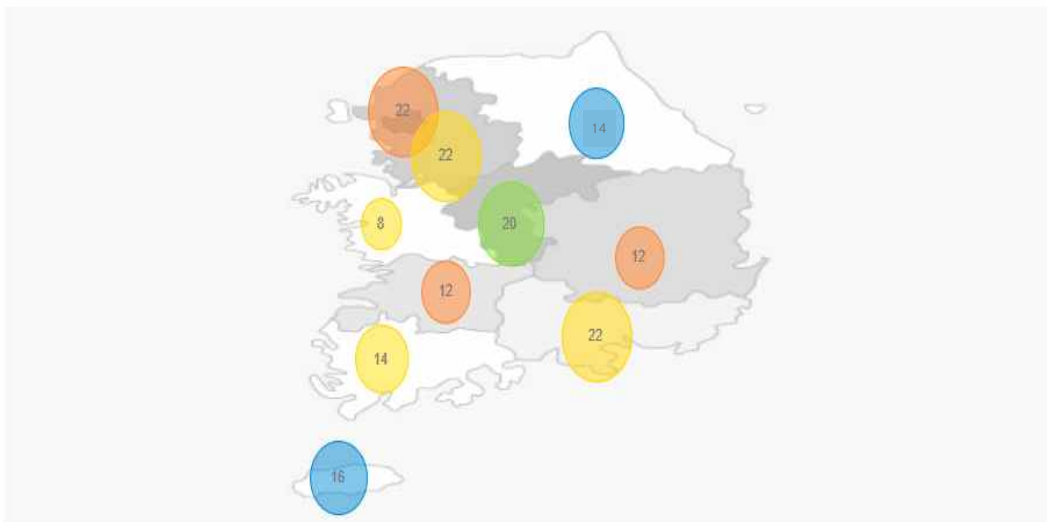
□ 향후 추진계획

- 모니터링 결과를 대내외 보고를 실시하고, 갈등관리 허브(Hub)에 탑재·관리
- 모니터링 결과를 토대로 전국 주요 갈등현안의 종합적 파악 및 DB화를 통해 갈등관리 정책 추진
 - 주요 갈등 이슈에 대한 심층 점검, 우선 관여사안의 발굴 및 대응, 갈등예방·조정 정책 개발 등

□ 갈등보도 총 빈도 그래프 (2016.1~2.)

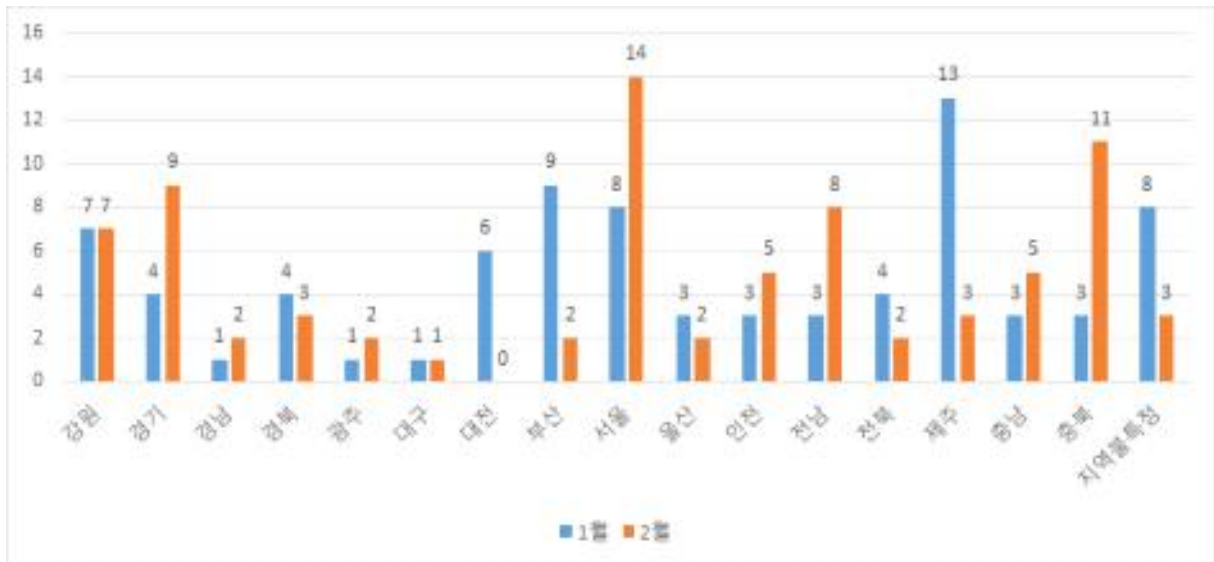


□ 시도별 갈등보도 누적빈도 그래프 (2016.1~2.)

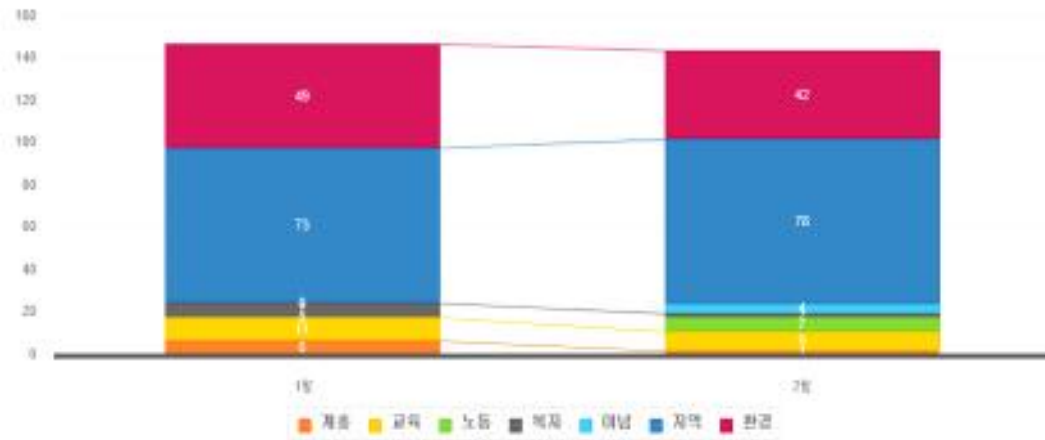


* 시도별 갈등보도 누적빈도 그래프의 지도상 지역별 집계방법
 : 강원→강원, 경기+인천→경기, 경남+울산+부산→경남, 경북→경북,
 광주+전남→전남, 대구+경북→경북, 대전+충북+세종→충북, 서울
 →서울, 전남→전남, 제주→제주

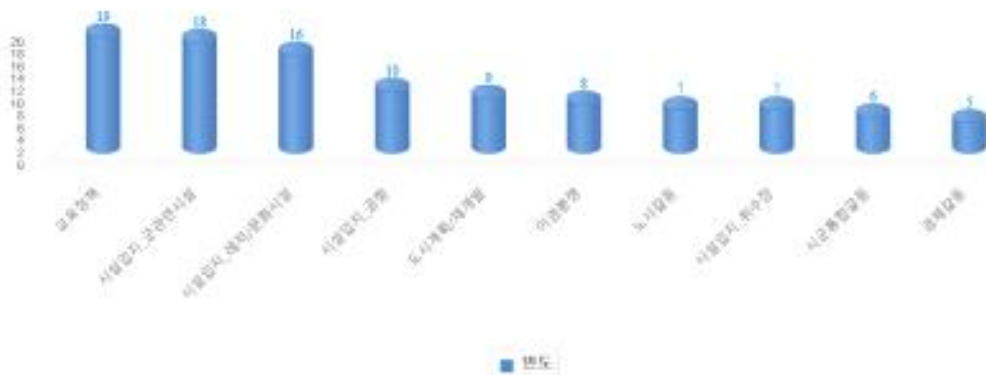
<지역별 월별 그래프>



□ 분야별 갈등보도 빈도 그래프 (2016.1~2.)



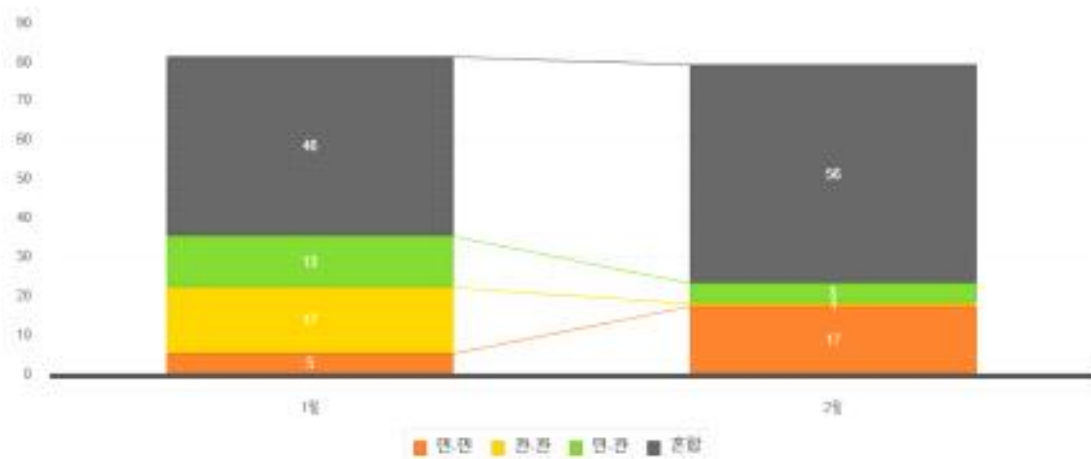
□ 사례유형별 갈등보도 누적빈도 그래프 (2016.1~2.)



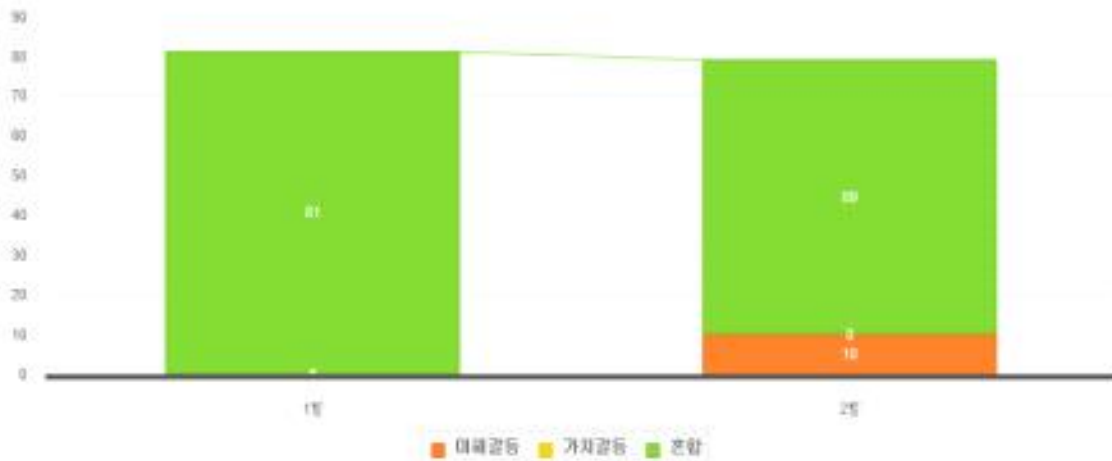
〈월별 상위 5위 이내의 사례유형〉

순위	1월		2월	
	사례유형	빈도	사례유형	빈도
1	교육정책	10	군관련시설입지	14
2	공항입지	10	교육정책	9
3	도시계획/재개발	9	이권분쟁	8
4	레저/문화시설입지	9	노사갈등	7
5	취수장입지	7	레저/문화시설입지	7

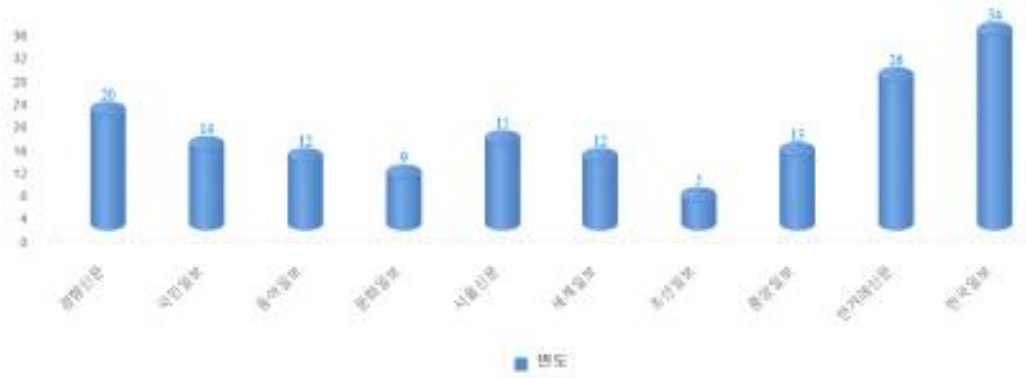
□ 갈등 주체별 갈등보도 빈도 그래프 (2016.1~2.)



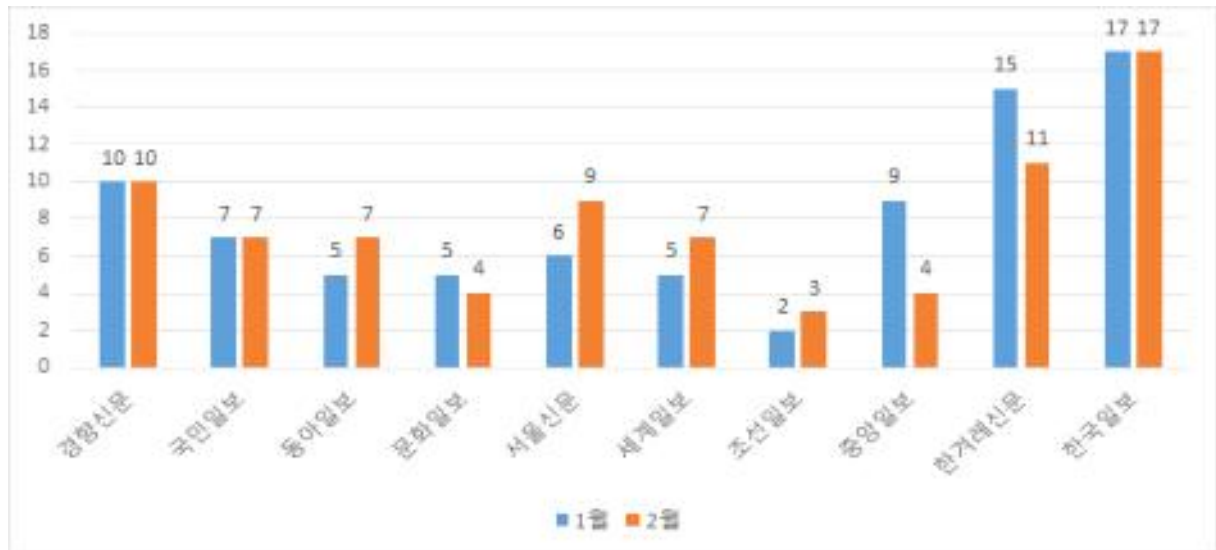
□ 가치-이해 유형별 갈등보도 비율 그래프 (2016.1~2.)



□ 신문사별 갈등보도 누적비율 그래프 (2016.1~2.)



〈월별 신문사별 갈등보도 그래프〉



- **총빈도** : 1개월 동안 보도된 갈등보도의 총 빈도
 - 다중선택이 가능한 경우 총 빈도에 '다중선택' 가능성을 표기하고, 별도의 총 빈도를 기재

- **지역별 빈도** : 특별시, 광역시, 도 단위로 조사
 - 1개 사례가 2개 이상의 지역에 걸쳐 발생되었을 경우, 다중선택이 가능하고, 별도의 총 빈도를 기재
 - 사실상 전국적인 갈등이거나 지역이 특정되지 않은 경우 '지역 불특정'으로 분류하고, 지역별 빈도측정에서 제외

- **7개 분야** : 계층(빈부 격차차와 관련된 내용), 교육(교육정책과 관련된 내용), 노동(노동, 노사, 임금 관련 내용), 복지(복지정책과 관련된 내용), 이념(진보와 보수, 남북관계를 이념적 관점에서 본 내용), 지역(지역간 갈등이 아닌, 지역개발 관련 갈등임), 환경(환경문제 발생 우려 사안에 관한 갈등)

- **주요 사례유형별 빈도** : 도로·철도 입지 갈등, 기관간 갈등, 레저·문화시설 시설 입지 갈등, 교육 정책, 노사갈 등, 송변전 시설 입지, 도시계획·재개발, 세월호 등 총 53개로 분류(이슈 분석을 통해 사례분류 유형은 지속적으로 조정·보완)

- **갈등주체별** : 민-민, 관-관, 민-관, 혼합 각 유형별로 빈도 측정
 - * 혼합형은 한 사례 안에 민-민, 관-관, 민-관 간의 갈등이 2개 이상 포함된 경우

- **갈등이슈 성격별** : 갈등의 이슈가 가치-이해, 가치, 이해 중 어떤 유형에 해당되는지를 기준으로 분류

- **신문사별 보도빈도** : 10개 언론사별 보도 분류