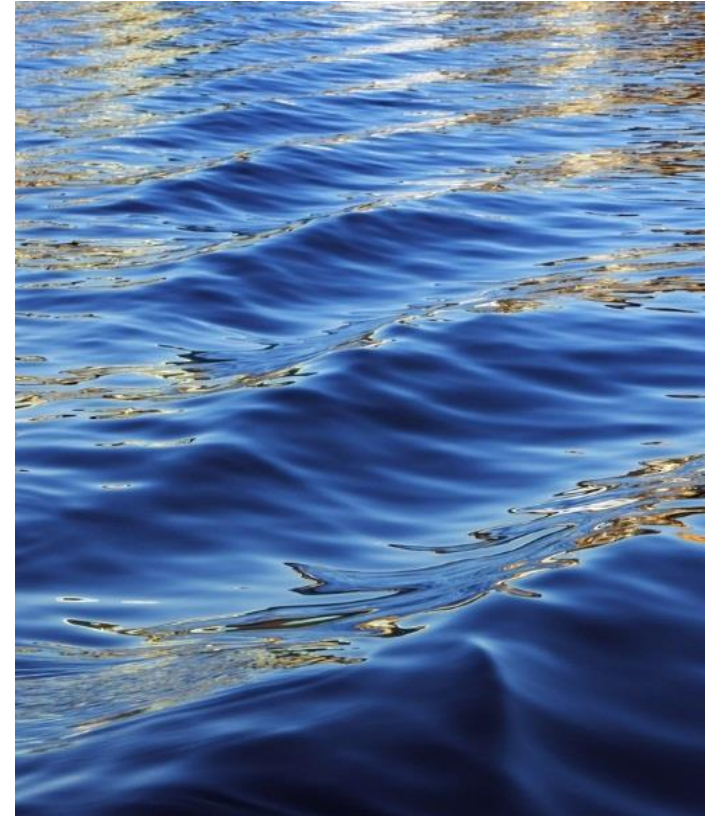


2016년 갈등 트렌드 - 신문보도분석 -

2016.12.5.

- 분석보고서 작성: 공존협력연구소 토대사업단
- 분석자료: 공존협력연구소 토대 DB
(NRF-2015S1A5B4A01036743)





【 목 차 】

I. 분석방법

II. 데이터 분석결과

- 일반분석1: 2016년 1월-10월 갈등 트렌드 분석

III. 분석결과의 함의





I. 분석방법



I . 분석방법

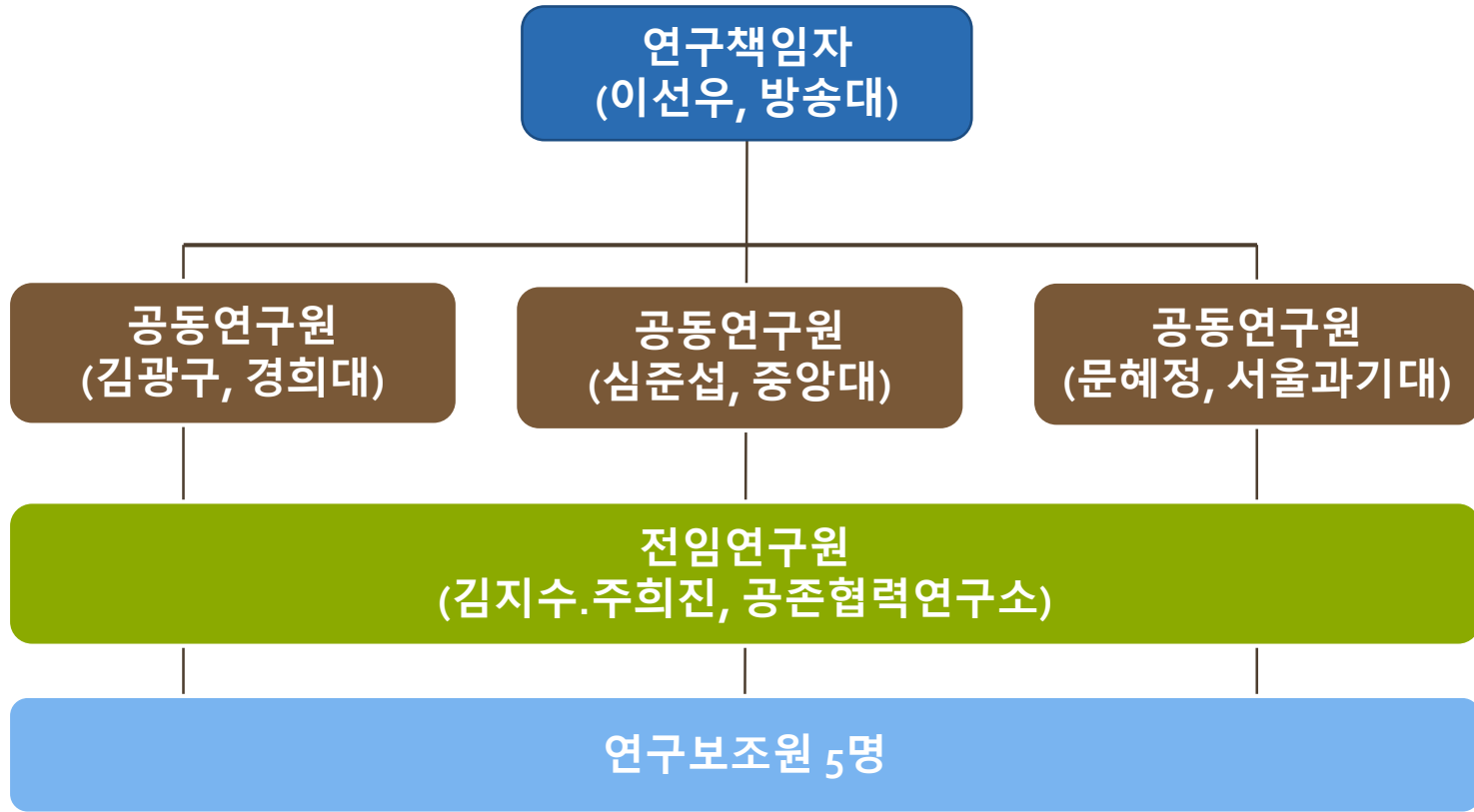
1. 분석목적



- 10월의 “2016년 갈등 트렌드 : 신문보도분석” 은 국내 지역 종합일간지 신문보도 분석을 통해 매월 갈등보도 경향에 대한 일반분석을 제공함
- 분석결과를 통해 갈등분야의 연구와 정책에 활용할 수 있는 기초자료를 제공하며, 분석결과의 함의와 전망을 제시함
- 지역종합일간지는 갈등이 표면화 되는 가장 초기 시점에서 갈등현상을 포착할 수 있다는 의미가 있음

1. 분석방법

2. 참여연구진



연구설계, 분석방법논의,
코딩스킴 개발 및
자료수집 과정 총괄,
코딩자료 분석, 보고서 작성

자료검색, 코딩

I. 분석방법

3. 분석자료 및 방법



1) 분석자료

- 분석대상기간 : 2016.10.01.-2016.10.31.
- 분석자료: KINDS 내 지역종합일간지 신문보도
- 키워드: 갈등, 분쟁

I. 분석방법

3. 분석자료 및 방법



2) 분석방법

분석범위 확정



코딩



분석 및 보고

- KINDS 검색(키워드: 갈등, 분쟁)을 통한 1차 분석범위 조사
- 본 연구의 분석대상에 해당되는 공공갈등관련 보도 추출
- 연구참여자 간 교차비교를 통해 분석대상 범위 최종 선정

- 코딩스킴 및 코딩북 1차 개발 & 점검 후 확정
- 코딩방법에 대한 연구보조원 교육
- 분석범위에 해당되는 신문보도 자료 코딩(연구보조원)
- 1차 코딩자료 점검 및 교차비교, 재코딩 후 확정(박사급)

- 확정된 코딩본을 활용하여 빈도분석 및 그래프, 표 생성
- 분석결과를 토대로 보고서 작성
- 민/관/학 분야의 갈등전망 및 대응방안 모색에 활용하도록 제공



II. 데이터 분석결과

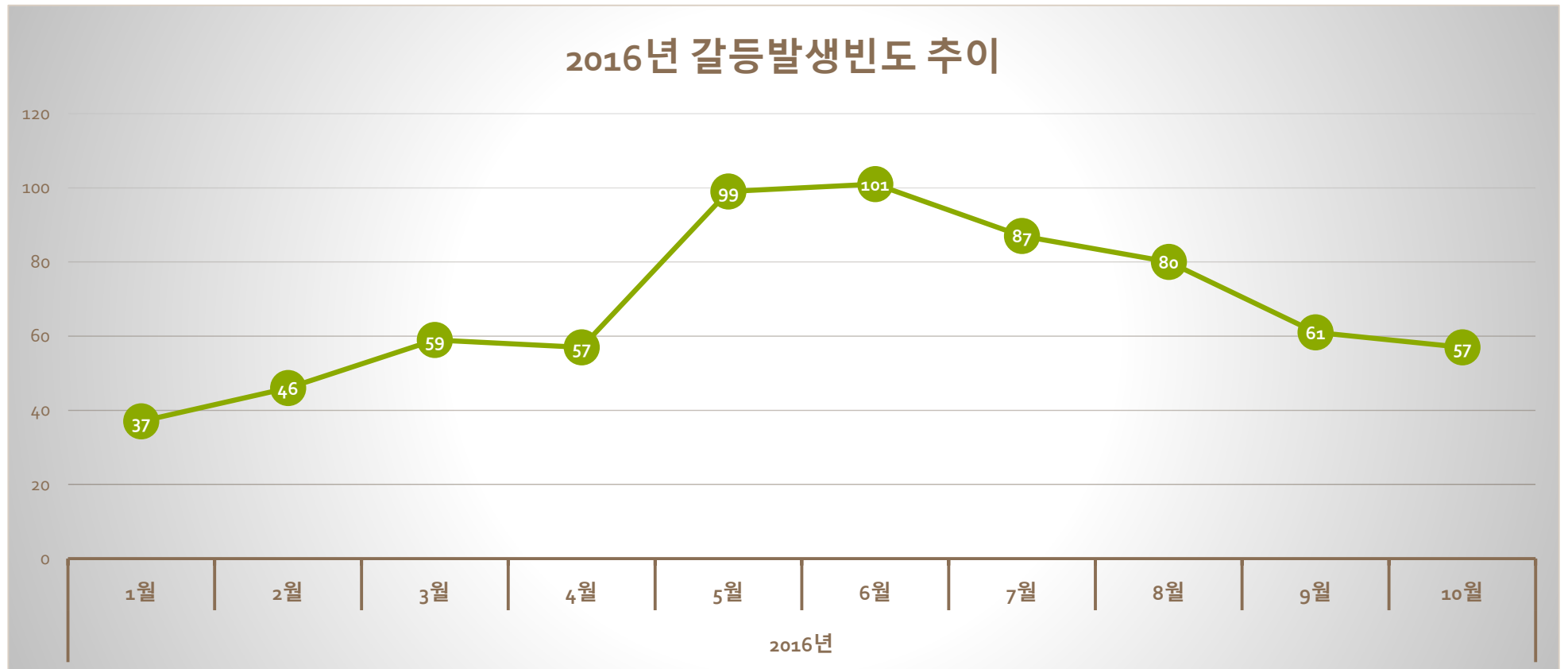


II. 데이터 분석결과

: 2016년 1-10월 갈등 트렌드 분석



1) '16년 1-10월 지역종합일간지 갈등보도 월별 총빈도

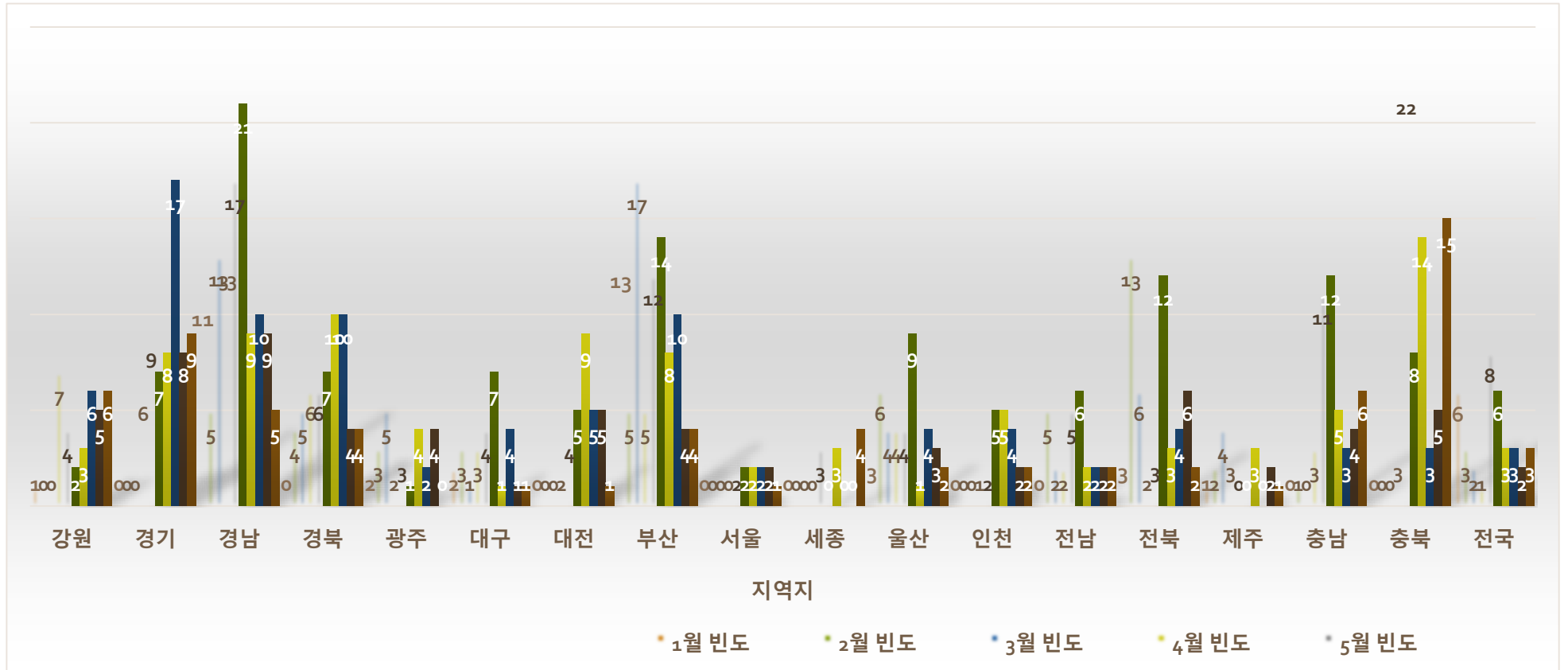


II. 데이터 분석결과

: 2016년 1-10월 갈등 트렌드 분석



2) '16년 1-10월 지역종합일간지 갈등보도 지역별 빈도9



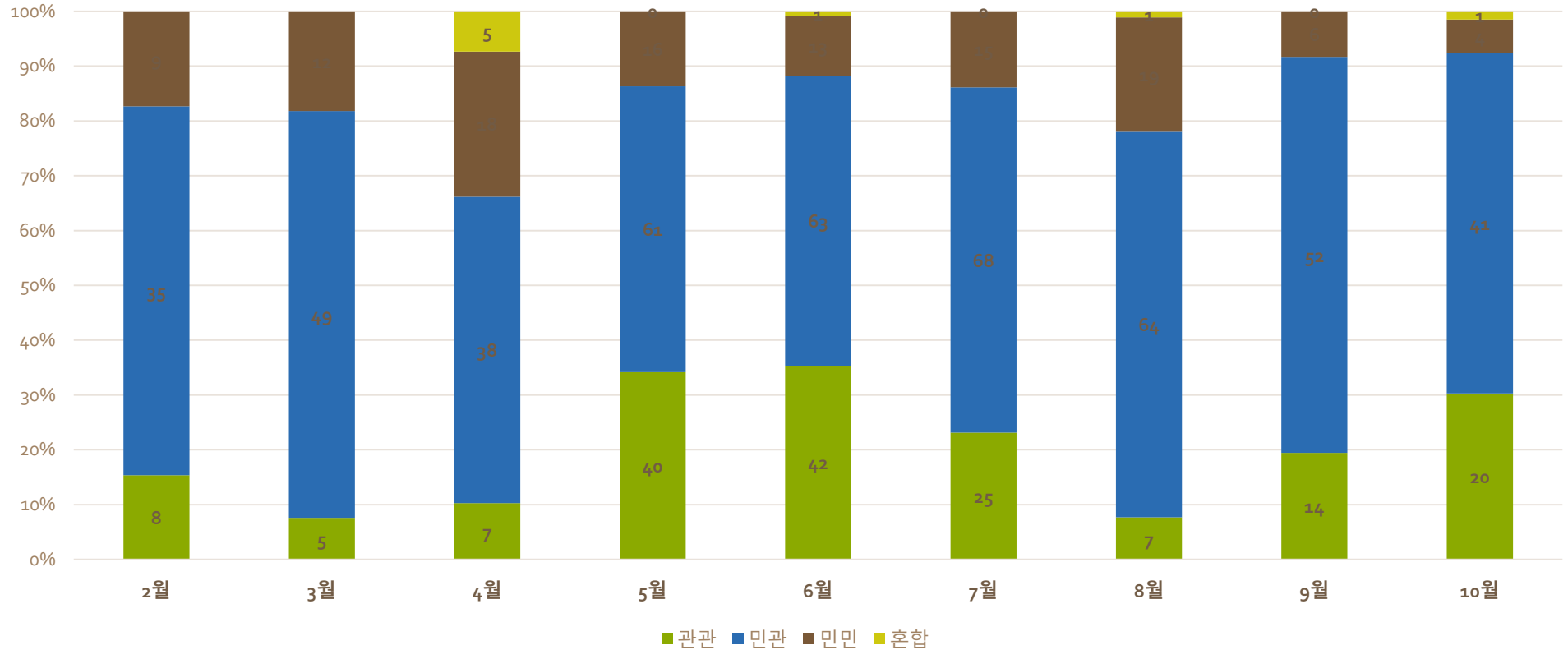
II. 데이터 분석결과

: 2016년 1-10월 갈등 트렌드 분석



3) '16년 1-10월 지역종합일간지 갈등보도 주체별 빈도

갈등주체별 갈등보도 비율(지역지)



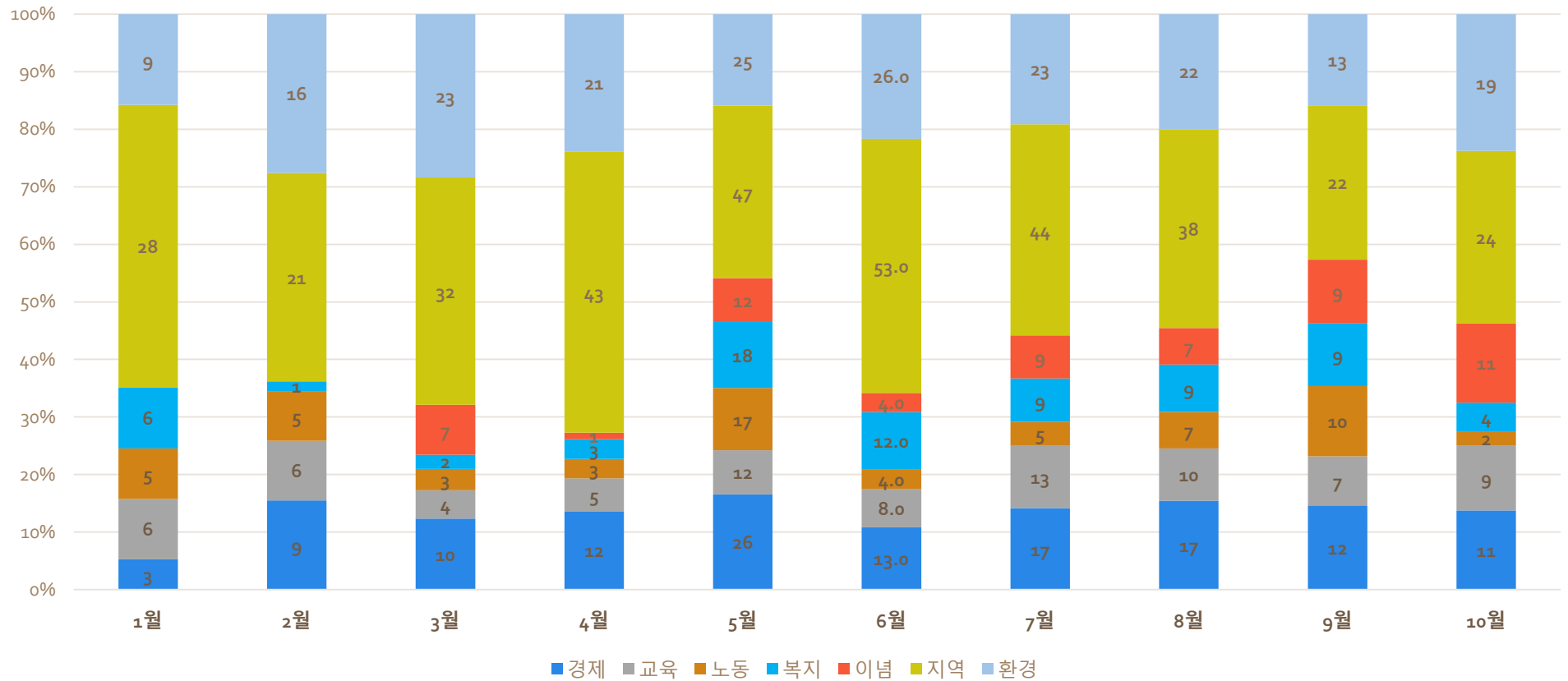
II. 데이터 분석결과

: 2016년 1-10월 갈등 트렌드 분석



4) '16년 1-10월 지역종합일간지 갈등보도 갈등유형별 빈도

갈등유형별 갈등보도 비율(지역지)



II . 데이터 분석결과

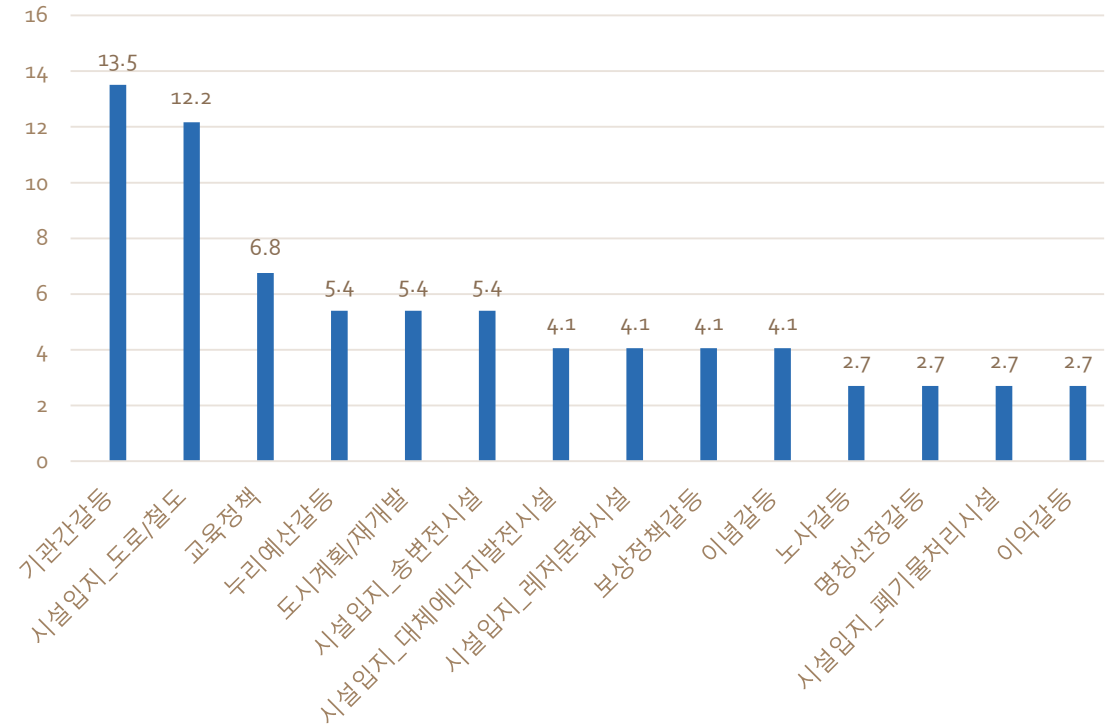
: 2016년 1-10월 갈등 트렌드 분석



5) '16년 10월 지역종합일간지 갈등보도 사례유형별 빈도

순위	[지역지 10월]	비율(%)
1	기관간갈등	13.5
2	도로 및 철도 시설입지갈등	12.2
3	교육정책	5.4
4	누리에산갈등/도시계획 및 재개발 갈등/송변전시설관련 입지갈등	각 5.4
5	대체에너지발전시설관련 입지갈등/레저문화시설관련 입지갈등/보상정책갈등/이념갈등	각 4.1
6	노사갈등/명칭선정갈등/폐기물처리시설 관련 입지갈등/이익갈등	각 2.7

10월 갈등사례유형 분석(단위: 비율)





III. 분석결과 및 함의



III. 분석결과 및 함의



- 2016년 1-10월의 지역종합일간지 보도 빈도는 상반기에는 증가하는 추세를 보이다가 6월을 기점으로 감소하는 추세를 보이고 있음
- 10월에는 지역별로 충북, 경기, 강원 및 충남의 빈도가 높음
 - 경남은 KTX 세종역 신설 관련 갈등, 발전소 및 송변전 시설 관련 입지갈등 등이 주로 나타나고 있음
 - 경기는 누리예산, 재개발, 및 인덕원 역세권개발 관련 갈등에 대한 보도가 나타나고 있으며,
 - 강원은 누리과정, 삼척 태양광발전소 허가 등이 보도되고 있음
 - 충남은 의료폐기물 소각장 관련 갈등 등이 보도되고 있음

III. 분석결과 및 함의



- 갈등주체별로는 민간과 정부 간의 갈등이 가장 많이 나타나고(41건) 있으며, 관-관 갈등(20건)이 증가한 것이 특징으로 나타나고 있음. 한편 민-민 갈등은 4건이 발생한 반면 혼합갈등은 1건이 발생하였음
- 갈등유형별로는 지역개발관련 갈등(지역, 24건)이 가장 큰 비중을 차지하고 있으며, 환경갈등(19건)과 경제갈등(11건), 이념갈등(11건)이 그 뒤를 이어 나타나고 있음.
- 10월의 경우, 기관간 갈등에 대한 보도가 가장 많은 빈도(10건, 13.5%)로 나타나고 있으며, 그 뒤로 도로 및 철도시설 관련 입지갈등(9건, 12.2%), 교육 정책 (5 건 , 6.8%), 누리예산갈등 / 도시계획 및 재개발갈등/송변전시설관련 갈등(각 4건, 5.4%)의 순으로 나타나고 있음



감사합니다..

