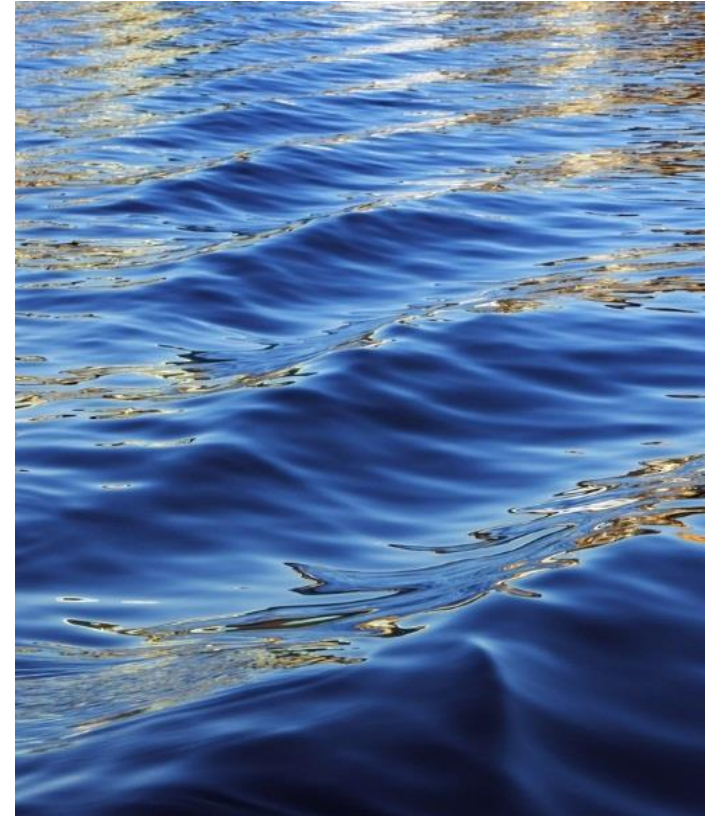


2016년 갈등 트렌드 - 신문보도분석 -

2016.11.1.

- 분석보고서 작성: 공존협력연구소 토대사업단
- 분석자료: 공존협력연구소 토대 DB
(NRF-2015S1A5B4A01036743)





【 목 차 】

- I. 분석방법
- II. 데이터 분석결과
 - 일반분석1: 2016년 1월-9월 갈등 트렌드 분석
- III. 분석결과의 함의





I. 분석방법



I . 분석방법

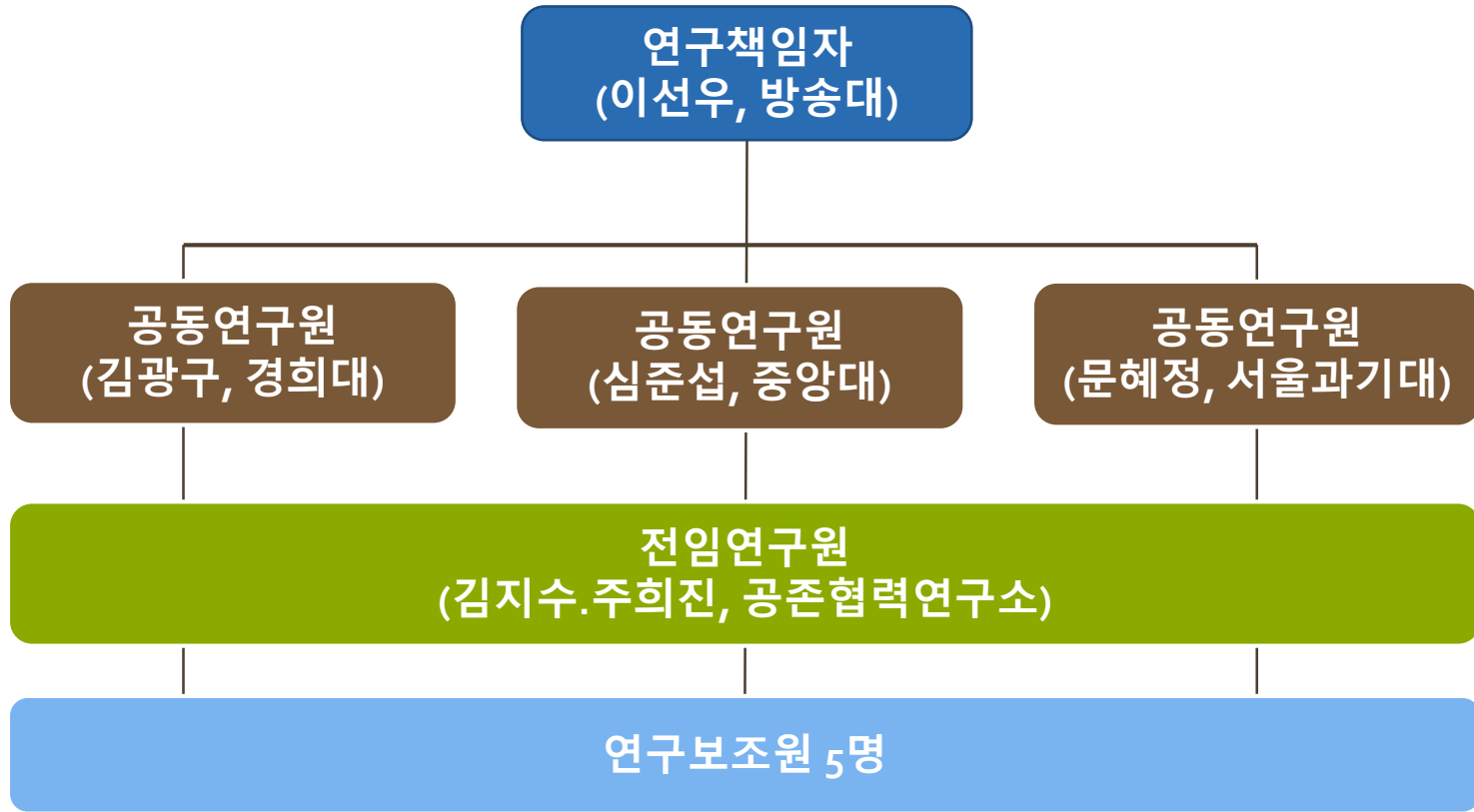
1. 분석목적



- 9월의 “2016년 갈등 트렌드 : 신문보도분석” 은 국내 지역 종합일간지 신문보도 분석을 통해 매월 갈등보도 경향에 대한 일반분석을 제공함
- 분석결과를 통해 갈등분야의 연구와 정책에 활용할 수 있는 기초자료를 제공하며, 분석결과의 함의와 전망을 제시함
- 지역종합일간지는 갈등이 표면화 되는 가장 초기 시점에서 갈등현상을 포착할 수 있다는 의미가 있음

1. 분석방법

2. 참여연구진



연구설계, 분석방법논의,
코딩스킴 개발 및
자료수집 과정 총괄,
코딩자료 분석, 보고서 작성

자료검색, 코딩

I . 분석방법

3. 분석자료 및 방법



1) 분석자료

- 분석대상기간 : 2016.09.01.-2016.09.30.
- 분석자료: KINDS 내 지역종합일간지 신문보도
- 키워드: 갈등, 분쟁

I. 분석방법

3. 분석자료 및 방법



2) 분석방법

분석범위 확정



코딩



분석 및 보고

- KINDS 검색(키워드: 갈등, 분쟁)을 통한 1차 분석범위 조사
- 본 연구의 분석대상에 해당되는 공공갈등관련 보도 추출
- 연구참여자 간 교차비교를 통해 분석대상 범위 최종 선정

- 코딩스킴 및 코딩북 1차 개발 & 점검 후 확정
- 코딩방법에 대한 연구보조원 교육
- 분석범위에 해당되는 신문보도 자료 코딩(연구보조원)
- 1차 코딩자료 점검 및 교차비교, 재코딩 후 확정(박사급)

- 확정된 코딩본을 활용하여 빈도분석 및 그래프, 표 생성
- 분석결과를 토대로 보고서 작성
- 민/관/학 분야의 갈등전망 및 대응방안 모색에 활용하도록 제공



II. 데이터 분석결과

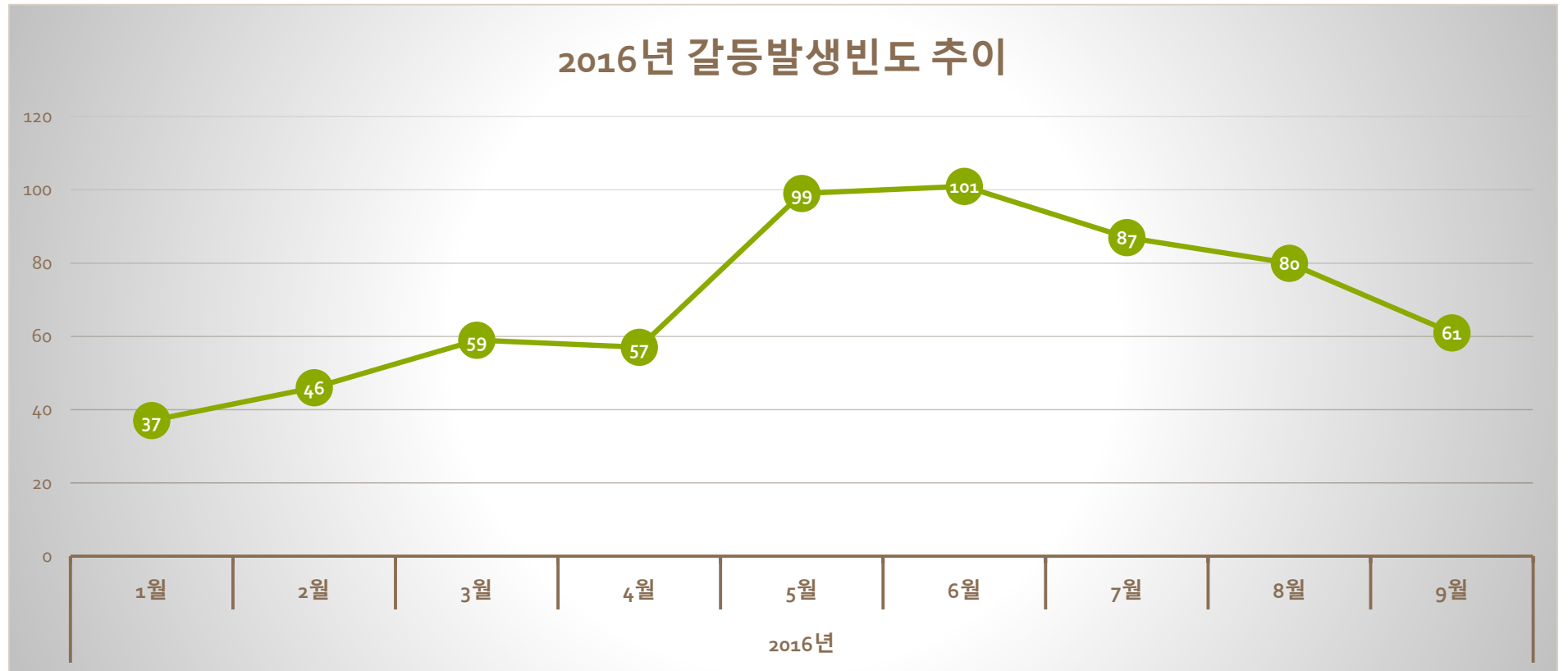


II. 데이터 분석결과

: 2016년 1-9월 갈등 트렌드 분석



1) '16년 1-9월 지역종합일간지 갈등보도 월별 총빈도

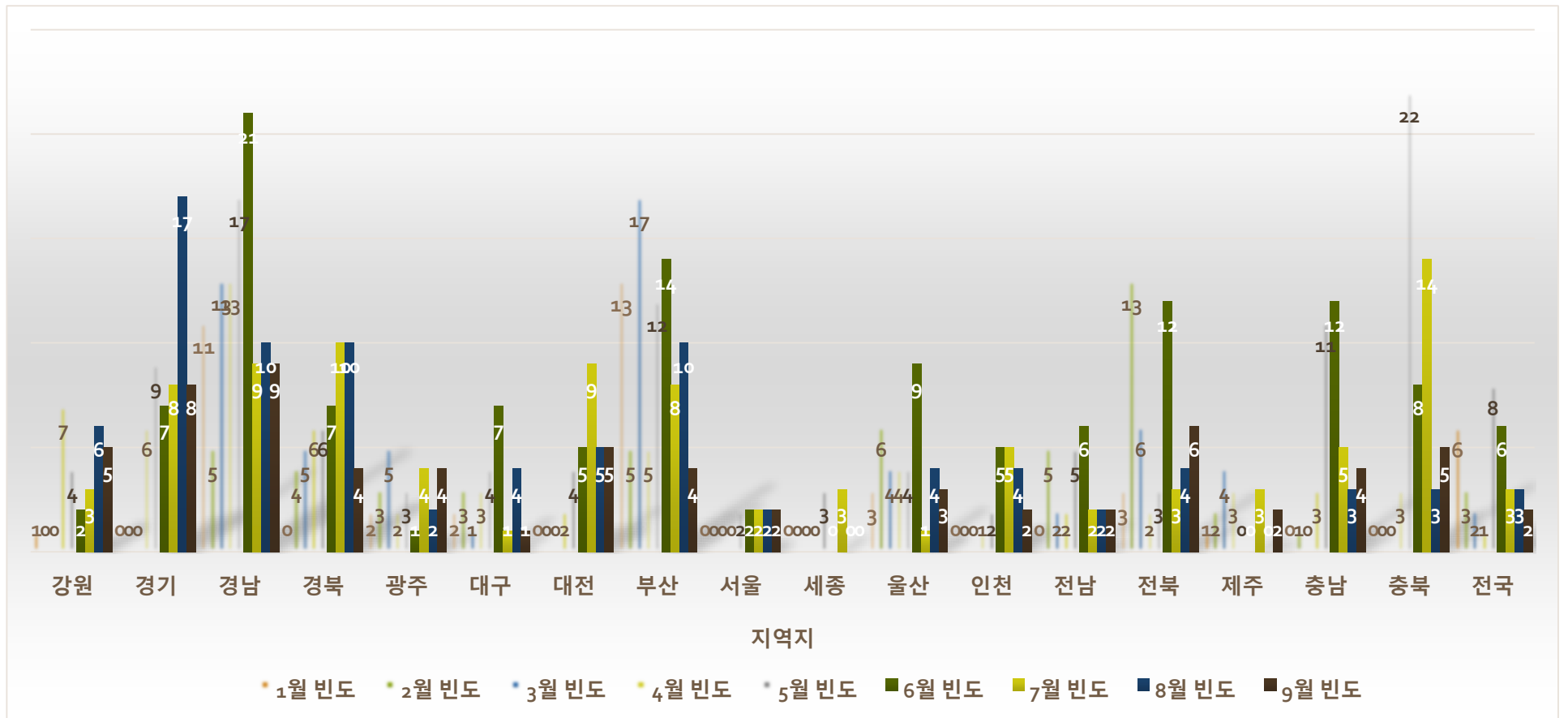


II. 데이터 분석결과

: 2016년 1-9월 갈등 트렌드 분석



2) '16년 1-9월 지역종합일간지 갈등보도 지역별 빈도9



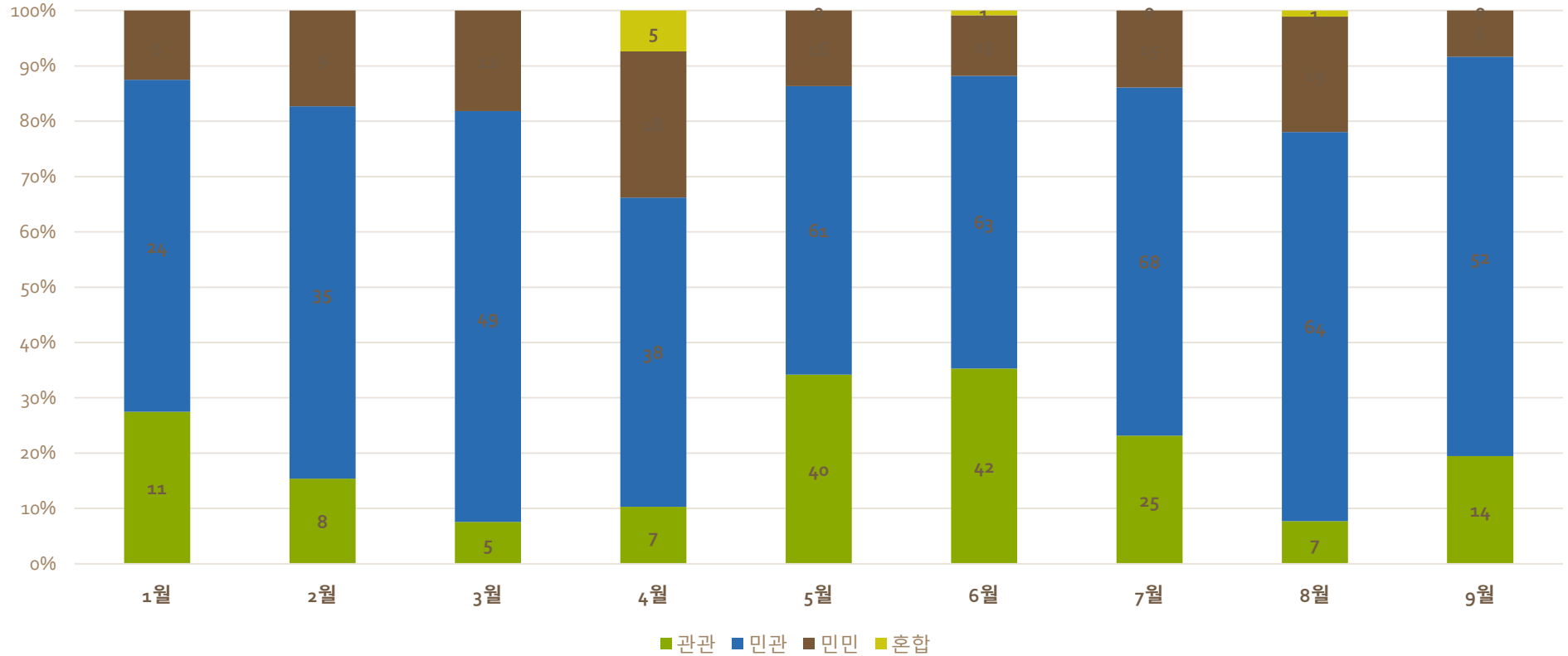
II. 데이터 분석결과

: 2016년 1-9월 갈등 트렌드 분석



3) '16년 1-9월 지역종합일간지 갈등보도 주체별 빈도

갈등주체별 갈등보도 비율(지역지)



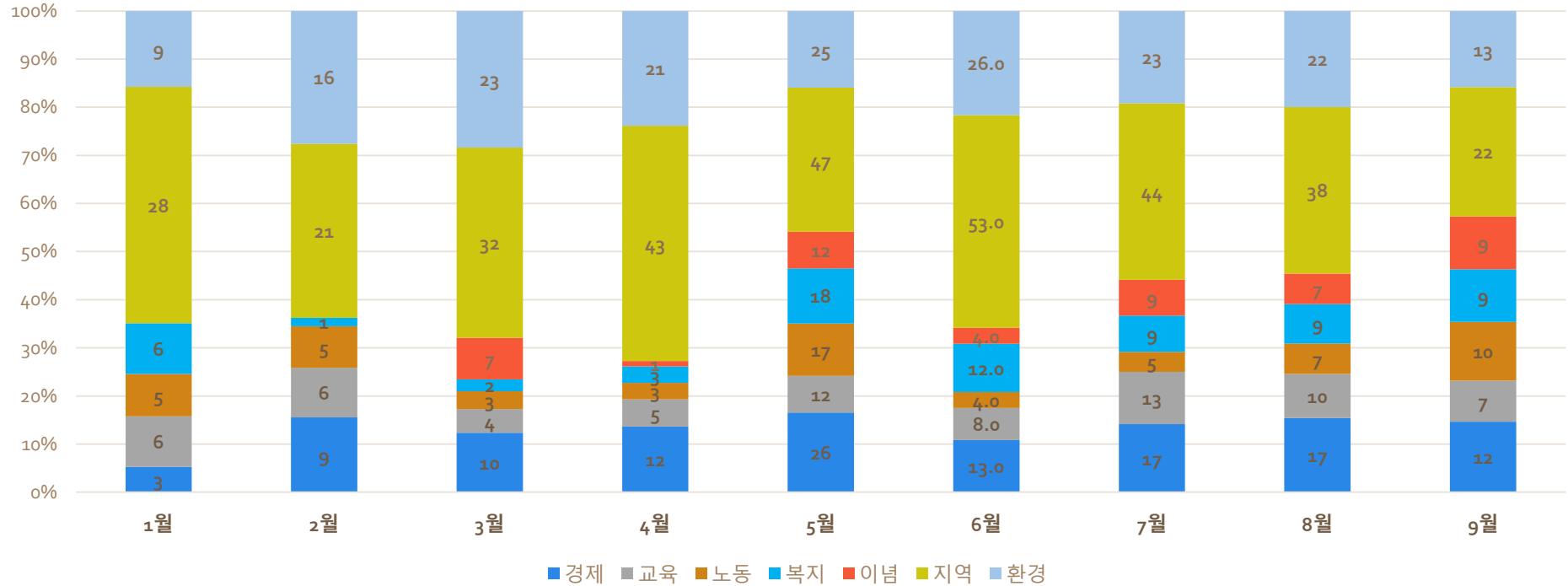
II. 데이터 분석결과

: 2016년 1-9월 갈등 트렌드 분석



4) '16년 1-9월 지역종합일간지 갈등보도 갈등유형별 빈도

갈등유형별 갈등보도 비율(지역지)



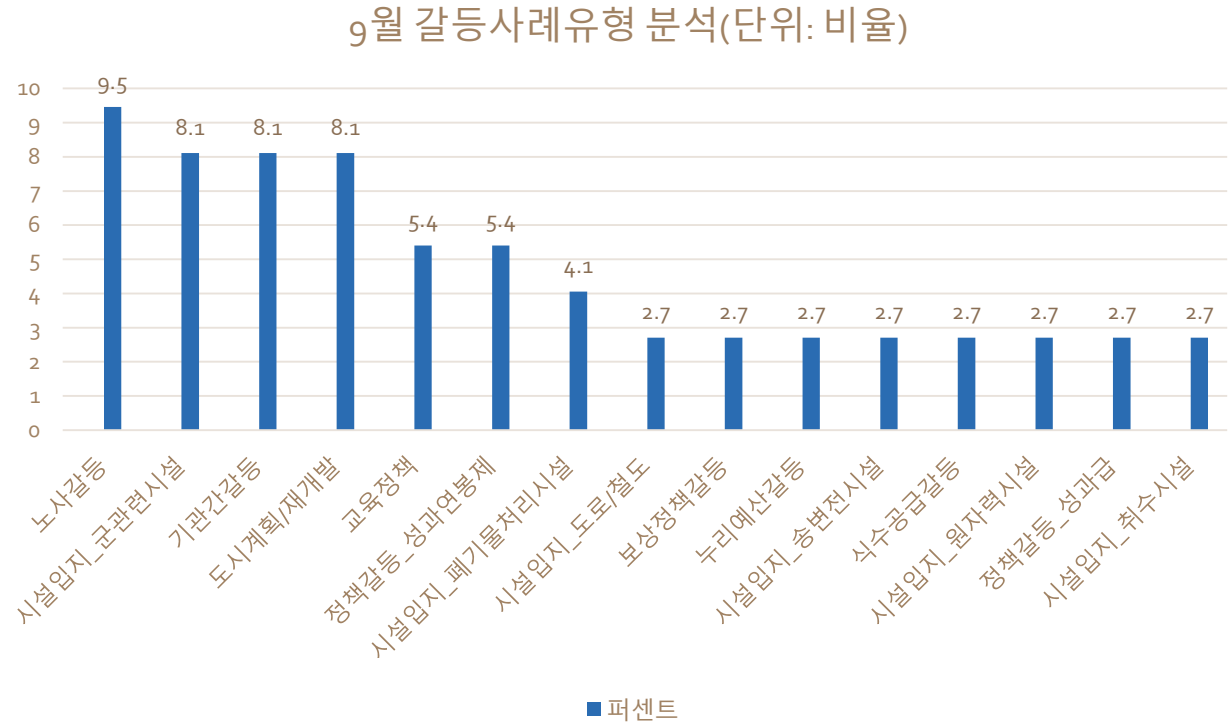
II . 데이터 분석결과

: 2016년 1-9월 갈등 트렌드 분석



5) '16년 9월 지역종합일간지 갈등보도 사례유형별 빈도

순위	[지역지 7월]	비율(%)
1	노사갈등	9.5
2	군관련 시설입지갈등 /기관간갈등/ 도시계획 및 재개발갈등	각 8.1
3	교육정책/성과연봉제 갈등	각 5.4
4	폐기물처리시설 입지갈등	4.7
5	도로 및 철도 시설입지갈등/보 상정책갈등/누리예산갈등/송변 전 시설입지갈등/식수공급갈등 /원자력 시설입지 갈등/성과급 관련 정책갈등/취수시설입지갈 등	각 6.3





III. 분석결과 및 함의



III. 분석결과 및 함의



- 2016년 1-9월의 지역종합일간지 보도 빈도는 꾸준히 증가추세를 보이다가 6월에 들어 처음으로 100건 이상 발생한 이후 지속적으로 감소하여 9월에는 갈등관련 보도가 크게 감소하는 모습을 보이고 있음 (61건)
- 9월에는 지역별로 경남, 경기, 전북의 빈도가 높음
 - 경남은 김해공항, 경남도 댐건설 및 식수정책 갈등 등이 주로 나타났고 있음
 - 경기는 누리예산, 군공항 이전에 관한 보도가 나타나고 있으며,
 - 전북은 전주 항공대대 이전, 김제시 새만금의 날 지정관련 갈등 등이 보도되고 있음

III. 분석결과 및 함의



- 갈등주체별로는 민간과 정부 간의 갈등이 가장 많이 나타나고(52건) 있으며, 관-관 갈등(14건)이 크게 증가한 것이 특징으로 나타나고 있음. 한편 민-민갈등은 6건이 발생한 반면 혼합갈등은 한 건도 발생하지 않음
- 갈등유형별로는 지역개발관련 갈등(지역, 22건)이 가장 큰 비중을 가지하고 있으며, 환경갈등(13건)과 경제갈등(12건), 노동관련 갈등(10건)이 그 뒤를 이어 나타나고 있음.
- 9월의 경우, 노사갈등에 대한 보도가가장 많은 빈도(7건, 9.5%)로 나타나고 있으며, 그 뒤로 군관련 시설입지 갈등/기관간갈등/도시계획 및 재개발 갈등(각 6건, 8.1%), 교육정책/성과연봉제 정책갈등/폐기물처리 시설입지 갈등(각 4건, 2.7%) 등의 순으로 나타나고 있음



감사합니다..

