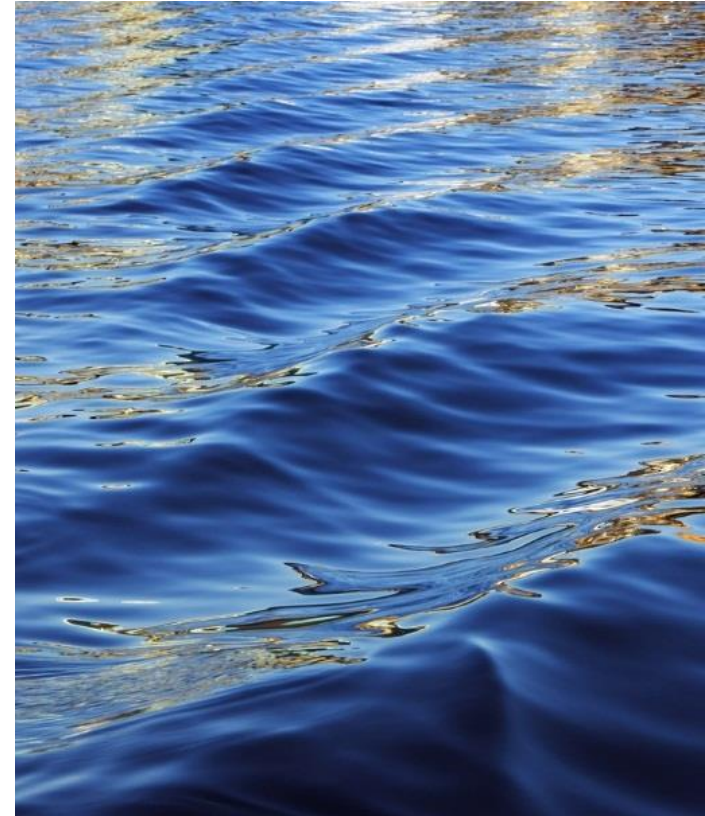


2016년 갈등 트렌드 - 신문보도분석 -

2016.09.20.

- 분석보고서 작성: 공존협력연구소 토대사업단
- 분석자료: 공존협력연구소 토대 DB
(NRF-2015S1A5B4A01036743)





【 목 차 】

- I. 분석방법
- II. 데이터 분석결과
 - 일반분석1: 2016년 1월-8월 갈등 트렌드 분석
- III. 분석결과의 함의





I. 분석방법



I . 분석방법

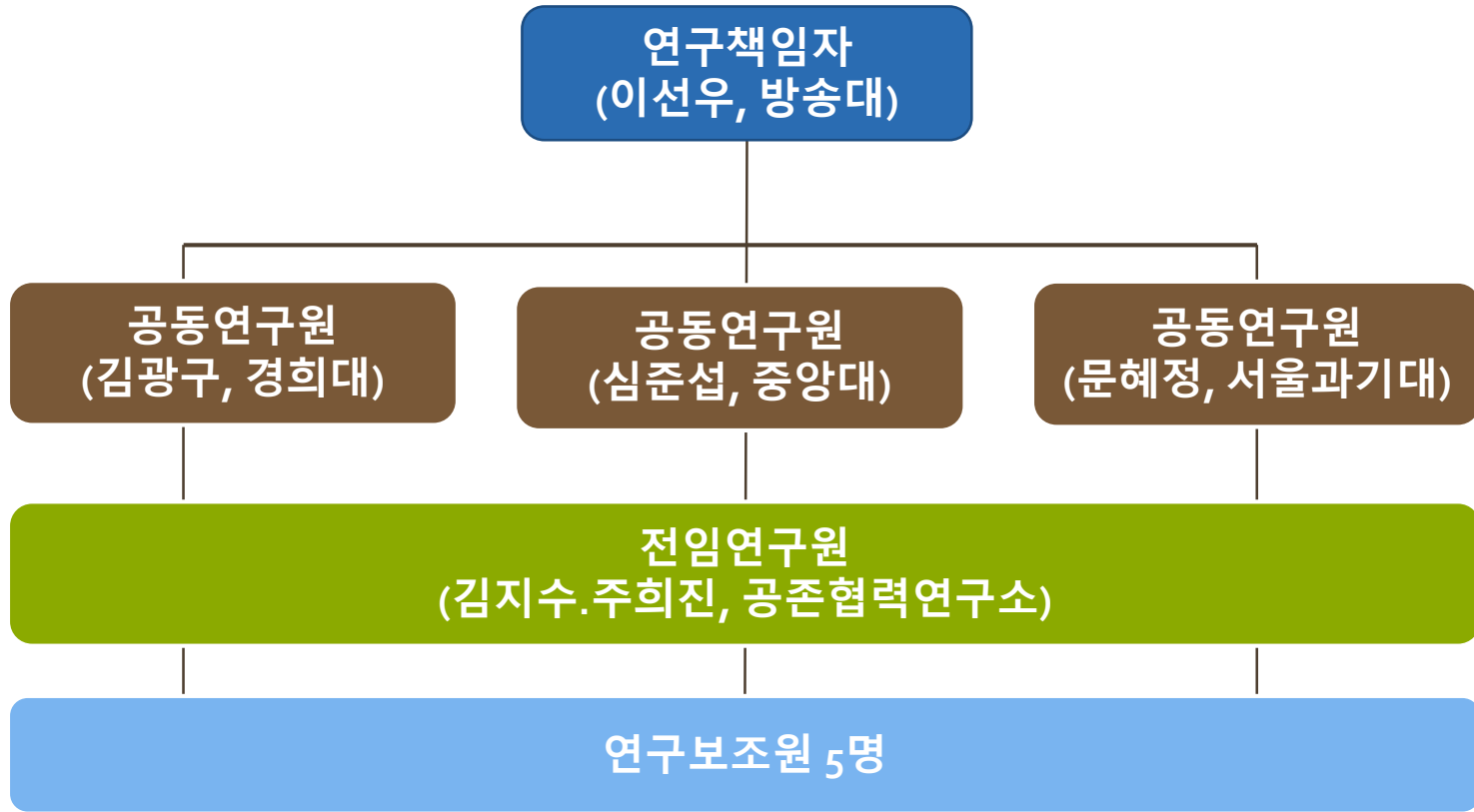
1. 분석목적



- 8월의 “2016년 갈등 트렌드 : 신문보도분석” 은 국내 지역 종합일간지 신문보도 분석을 통해 매월 갈등보도 경향에 대한 일반분석을 제공함
- 분석결과를 통해 갈등분야의 연구와 정책에 활용할 수 있는 기초자료를 제공하며, 분석결과의 함의와 전망을 제시함
- 지역종합일간지는 갈등이 표면화 되는 가장 초기 시점에서 갈등현상을 포착할 수 있다는 의미가 있음

1. 분석방법

2. 참여연구진



연구설계, 분석방법논의,
코딩스킴 개발 및
자료수집 과정 총괄,
코딩자료 분석, 보고서 작성

자료검색, 코딩

I . 분석방법

3. 분석자료 및 방법



1) 분석자료

- 분석대상기간 : 2016.08.01.-2016.08.31.
- 분석자료: KINDS 내 지역종합일간지 신문보도
- 키워드: 갈등, 분쟁

I. 분석방법

3. 분석자료 및 방법



2) 분석방법

분석범위 확정



코딩



분석 및 보고

- KINDS 검색(키워드: 갈등, 분쟁)을 통한 1차 분석범위 조사
- 본 연구의 분석대상에 해당되는 공공갈등관련 보도 추출
- 연구참여자 간 교차비교를 통해 분석대상 범위 최종 선정

- 코딩스킴 및 코딩북 1차 개발 & 점검 후 확정
- 코딩방법에 대한 연구보조원 교육
- 분석범위에 해당되는 신문보도 자료 코딩(연구보조원)
- 1차 코딩자료 점검 및 교차비교, 재코딩 후 확정(박사급)

- 확정된 코딩본을 활용하여 빈도분석 및 그래프, 표 생성
- 분석결과를 토대로 보고서 작성
- 민/관/학 분야의 갈등전망 및 대응방안 모색에 활용하도록 제공



II. 데이터 분석결과

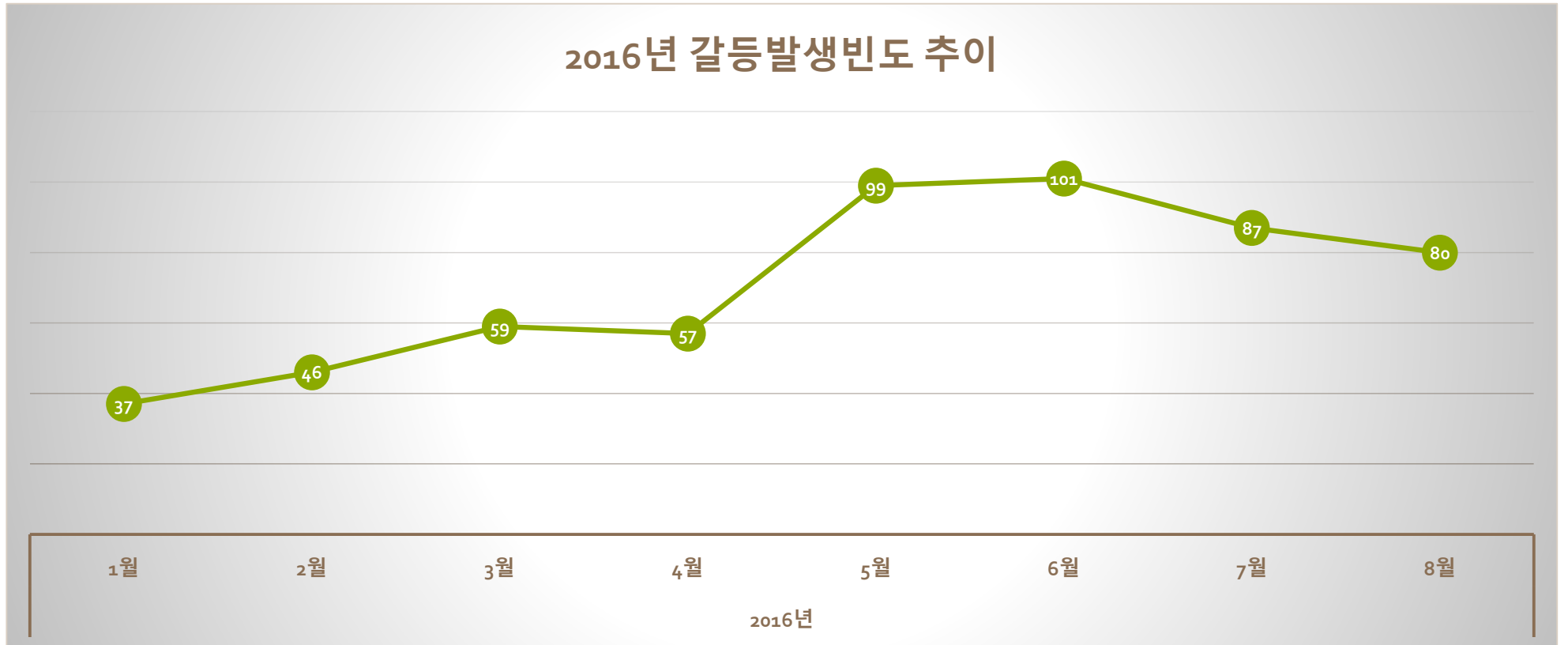


II. 데이터 분석결과

: 2016년 1-8월 갈등 트렌드 분석



1) '16년 1-8월 지역종합일간지 갈등보도 월별 총빈도

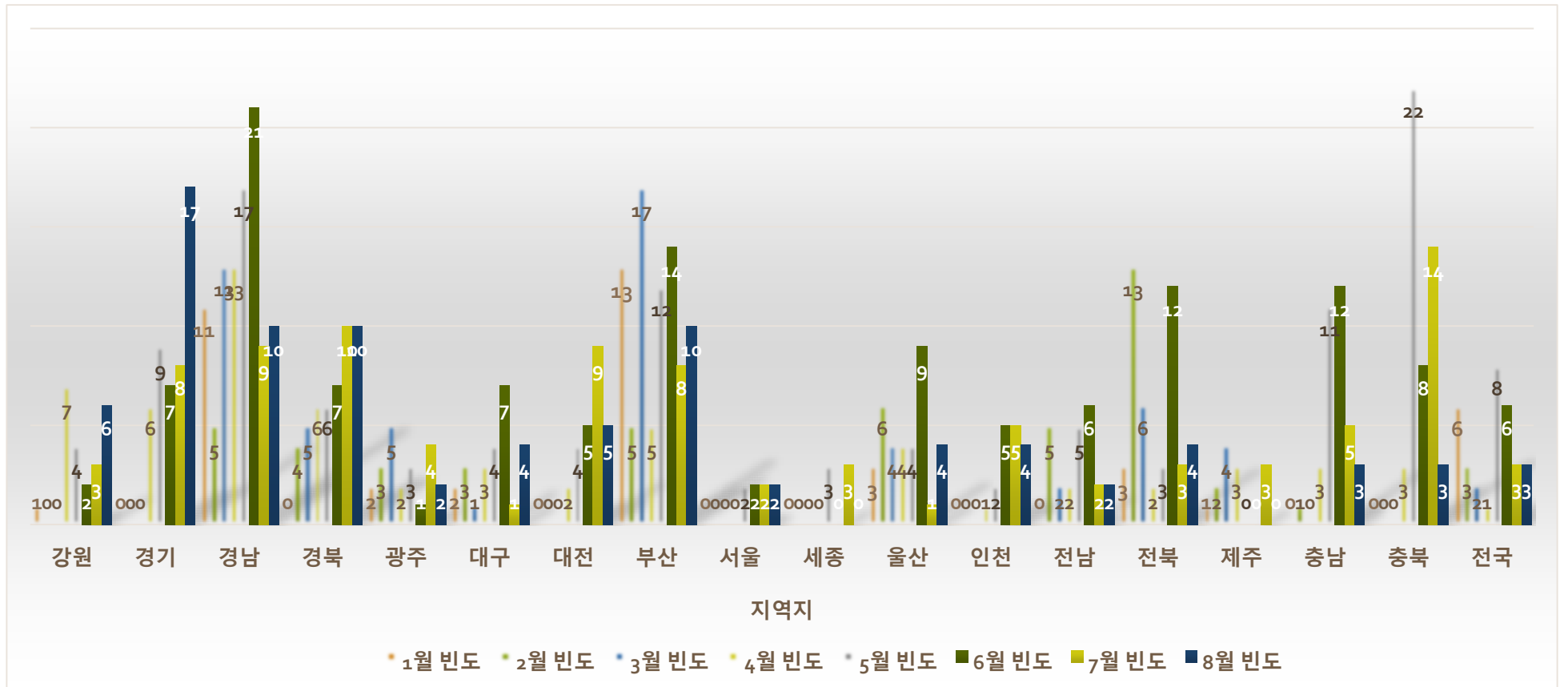


II. 데이터 분석결과

: 2016년 1-8월 갈등 트렌드 분석



2) '16년 1-8월 지역종합일간지 갈등보도 지역별 빈도



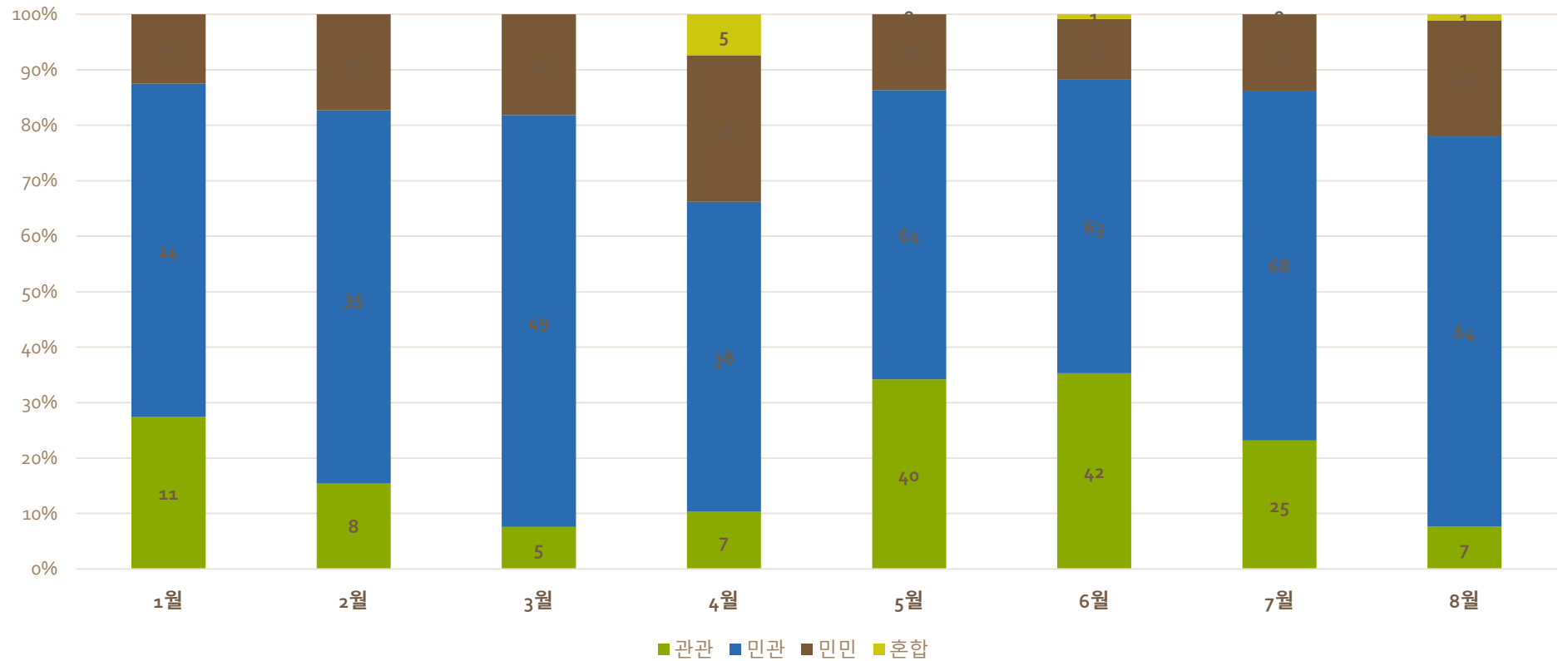
II. 데이터 분석결과

: 2016년 1-8월 갈등 트렌드 분석



3) '16년 1-8월 지역종합일간지 갈등보도 주체별 빈도

갈등주체별 갈등보도 비율(지역지)

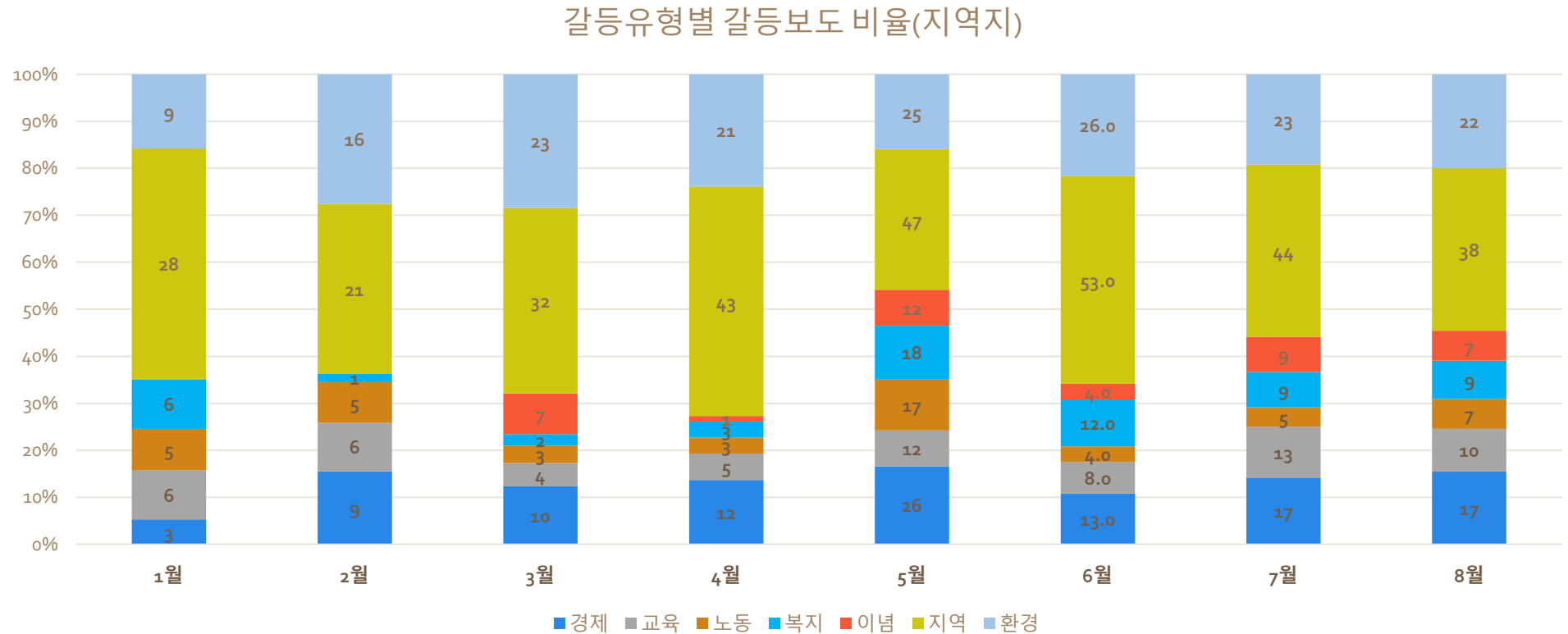


II. 데이터 분석결과

: 2016년 1-8월 갈등 트렌드 분석



4) '16년 1-8월 지역종합일간지 갈등보도 갈등유형별 빈도



II . 데이터 분석결과

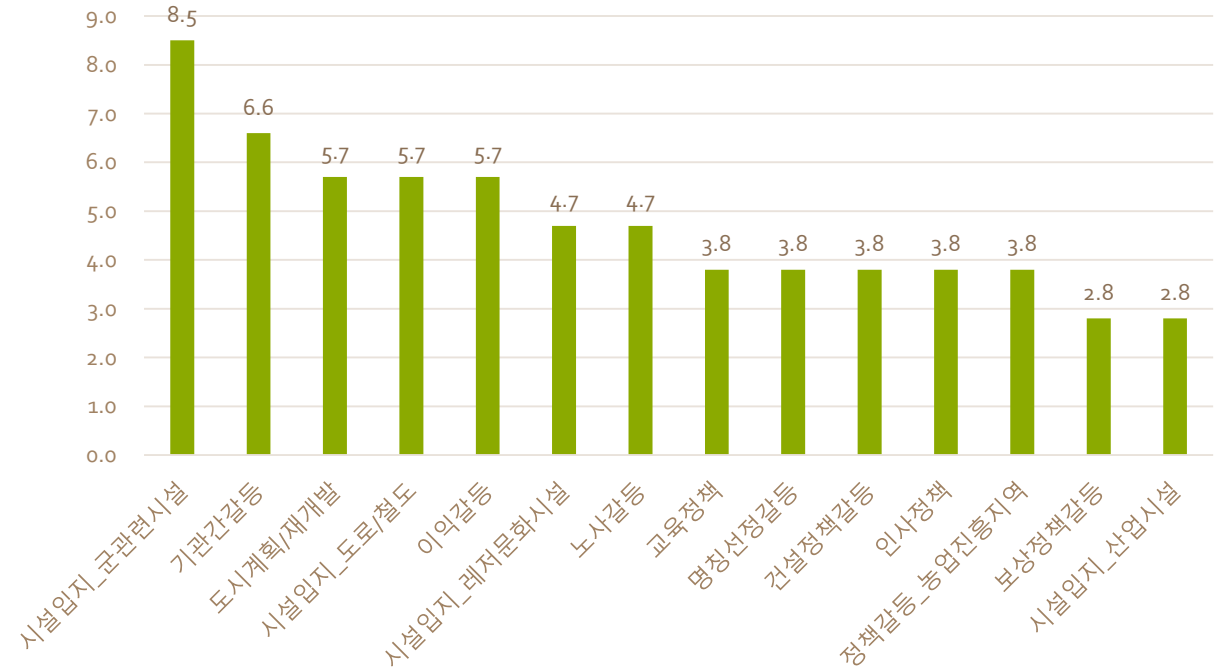
: 2016년 1-8월 갈등 트렌드 분석



5) '16년 8월 지역종합일간지 갈등보도 사례유형별 빈도

순위	[지역지 8월]	비율(%)
1	군관련시설 입지갈등	8.5
2	기관간갈등	6.6
3	도시계획 및 재개발갈등/ 이익갈등	각 5.7
4	레저문화시설 입지갈등/ 노사갈등	각 4.7
5	교육정책/명칭선정갈등/건설정책갈등/농업진흥지역 정책갈등	각 3.8
6	보상정책갈등/ 산업시설 입지갈등	각 2.8

8월 갈등사례유형 분석(단위: 비율)





III. 분석결과 및 함의



III. 분석결과 및 함의



- 2016년 1-8월의 지역종합일간지 보도 빈도는 꾸준히 증가추세를 보이다가 6월에 들어 처음으로 100건 이상 발생한 이후 지속적으로 감소하는 모습을 보이고 있음 (87건)0
- 8월에는 지역별로 경기, 경남/경북/부산의 빈도가 높음
- - 경기는 가장 높은 보이고 있으나 미사강변동로 통제, 남양주 학교신설 갈등, 교육예산갈등 등 다양한 주제로 나타나고 있음
경남은 송전탑 농업진흥지역 해제 관련 갈등, 송전선 노선변경갈등에 대한 보도가 주를 이루고 있으며, 경북은 사드관련 보도가 나타나고 있음.
한편 부산은 교육실무원 전보단행 관련 갈등, 원전인근 전기료 관련 갈등에 대한 보도가 나타나고 있음.

III. 분석결과 및 함의



- 갈등주체별로는 민간과 정부 간의 갈등이 가장 많이 나타나고(64건) 있으며, 이후로 민-민 갈등(19건), 관-관 갈등은(7건), 혼합갈등(1건)의 순으로 나타나고 있음
- 갈등유형별로는 전월과 마찬가지로 지역개발관련 갈등(지역, 38건)이 가장 큰 비중을 가지하고 있으며, 환경갈등(22건)과 경제갈등(17건)이 그 뒤를 이어 나타나고 있음.
- 8월의 경우, 군관련시설 입지갈등에 대한 보도가 가장 많은 빈도(9건, 8.5%)로 나타나고 있으며, 그 뒤로 기관간 갈등(7건, 6.6%), 도시계획 및 재개발 갈등/도로철도 관련 시설입지갈등/이익갈등(6건, 5.7%), 레저문화시설입지갈등/노사갈등(5건, 4.7%) 등의 순으로 나타나고 있음



감사합니다..

